

# **ŽOLIAPJOVĖ SU RINKTUVU T635/1**



*Aptarnavimo instrukcija*

*ir*

*Atsarginių dalių katalogas*

SWW/PKWiU simbolis 0824-590/29.32.50-50.20

Leidimas – I, 2013 m.

## TURINYS

Ivadas .....	3
Garantinis lapas .....	4
Garantinių remontų apskaita .....	5
EB deklaracija .....	6
1. Mašinos techninė charakteristika .....	7
2. Mašinos identifikacija .....	8
3. Mašinos paskirtis .....	8
4. Su naudojimo saugumu ir perspėjimu susijusios pastabos.....	8
4.1. Saugumo ženklai ir užrašai .....	9
5. Konstrukcija .....	12
6. Žoliapjovės su rinktuvu T635/1 kinematinė schema .....	13
7. Žoliapjovės su rinktuvu T635/1 hidraulikos instaliacijos schema .....	15
8. Žoliapjovės su rinktuvu T635/1 elektros instaliacijos schema .....	16
8.1. Įranga .....	16
9. Teisingo naudojimo taisyklės .....	17
9.1. Žoliapjovės su rinktuvu T635/1 naudojimo taisyklės .....	17
9.2. Sujungimas su traktoriumi .....	17
9.3. Valdymo elementų aptarnavimas .....	18
9.4. Transportavimas viešaisiais keliais .....	19
9.5. Žoliapjovės su rinktuvu paruošimas darbui .....	19
9.6. Grindinio pernešėjo aptarnavimas .....	20
9.7. Žalios masės transportavimas baigus pjovimą .....	20
9.8. Žalios masės iškrovimas.....	20
9.9. Žalios masės užstrigimų pašalinimas ir jų išvengimas .....	20
9.10. Mašinos atjungimas nuo traktoriaus .....	20
10. Žoliapjovės su rinktuvu techninis aptarnavimas .....	21
10.1. Kasdienis aptarnavimas .....	21
10.2. Posezoninis aptarnavimas .....	22
10.3. Mašinos paruošimas įjungimui po žiemos sezono .....	22
10.4. Su tepimu susijusi informacija .....	22
10.5. Reguliavimo veiksmai .....	23
10.6. Stabdžių sistema .....	23
10.7. Informacija apie gedimus .....	24
11. Išardymas, sunaikinimas ir aplinkos apsauga .....	24
12. Atsarginių dalių užsakymas .....	24
13. ATSARGINIŲ DALIŲ KATALOGAS .....	25
13.1. Pagrindinis rėmas .....	26
13.2. Grandininis griebtuvas .....	27
13.3. Grindinis pernešėjas .....	29
13.4. Hidraulinė sistema .....	30
13.5. Važiuklė + stabdžių sistema.....	31
13.6. Elektros instaliacija .....	31
13.7. Pjovimo mechanizmo pagrindinis rėmas .....	32
13.8. Pjovimo mechanizmas I .....	34
13.9. Pjovimo mechanizmas II .....	36

## GERBIAMAS NAUDOTOJAU

**Žoliapjovė su rinktuvu T635/1** skirta žolės pjovimui, surinkimui, transportavimui ir iškrovimui paskirties vietoje.

Šioje instrukcijoje aprašyti veiksmai susiję su aptarnavimu, technine priežiūra ir saugiu darbu. Žemiau pateiktų instrukcijos taisyklių laikymasis garantuoja visišką naudotojo saugumą. Mes reaguosime į kiekvieną, net gi kritišką mašinos darbo įvertinimą, jei tai leis mums pašalinti jos trūkumus bei pagerinti kokybę ir funkcionalumą.

Gamintojas garantuoja žoliapjovės su rinktuvu kokybę 24 mėnesių laikotarpiu, su sąlyga, kad bus laikomasi šioje instrukcijoje pateiktų taisyklių.

**Šiuo laikotarpiu Naudotojui draudžiama atlikti remontus bei pakeitimus, kuriems nėra gautas Gamintojo sutikimas.**

**Svarbu, kad darbo metu laikytumėtės saugos ir higienos darbe nuorodų pateiktų šios instrukcijos pradžioje.**

Ši mašina gaminama laikantis privalomų nurodymų, yra saugi, turi ženklą B, dirbti laikantis saugumo priemonių yra saugu naudotojui.

Iškilus kokioms nors problemoms susijusioms su aptarnavimo instrukcijos turinio interpretavimu, garantinės mašinos įjungimu, eksploatavimu arba avarija, kreipkitės į pardavėją turėdami užpildytą garantinį lapą arba į gamintoją tel. Nr. (024) 261-29-07.

Garantinio lapo nebuvimas ar pardavimo datos ir pardavimo patvirtinimo iš pardavėjo pusės nebuvimas, sąlygos garantinės pretenzijos nepripažinimą.



**Žoliapjovės su rinktuvu naudojimo metu laikykitės šiuo ženklu pažymėtų perspėjimų ir taisyklių.**

**Aptarnavimo instrukcija yra pagrindinė mašinos įranga (dokumentas) ir susipažinus su ja išsaugokite ją tolimesniam naudojimui.**



**Draudžiama naudotis įrenginiu prieš tai nesusipažinus su aptarnavimo instrukcija bei asmenims, neturintiems teisės vairuoti žemės ūkio traktorius, o ypač vaikams.**



## GARANTINIS LAPAS

### **DĖMESIO !!!**

Garantinis lapas be privalomų įrašų, su ištaisytais įrašais ar užpildytas neįskaitomai – yra negaliojantis. Perkant pareikalaukite, kad garantinis lapas būtų tinkamai užpildytas nurodant įsigijimo data ir vietą bei tuos duomenis patvirtinant pardavėjo antspaudu.

Suteikiama garantija žoliapjovei su rinktuvu

Gaminio simbolis T635/1 Gamyklinis Nr..... Pagaminimo data .....

Kokybės kontrolės data, parašas ir spaudas .....

Įsigijimo data, pardavėjo parašas ir spaudas .....

### **Garantijos sąlygos**

1. Gamintojas garantuoja gerą kokybę ir tinkamą veikimą 24 mėnesių laikotarpiu nuo įsigijimo datos. Visus defektus ir gedimus šalins vietoje pas pirkėją, su sąlyga, kad įrenginys bus naudojamas pagal aptarnavimo instrukciją.
2. Apie pastebėtus defektus ir gedimus reikia pranešti asmeniškai, laišku arba telefonu pardavėjui, o jei pardavėjas yra gamintojas – gamintojui.
3. Jeigu per garantinį laikotarpį iškils būtinybė atlikti 4 garantinius to paties elemento remontus, o gaminys ir toliau turės trūkumų neleidžiančių jo naudoti pagal paskirtį, pirkėjas turi teisę pakeisti jį nauju.
4. Sprendimą dėl įrenginio pakeitimo priima gamintojas per 14 dienų nuo pretenzijos pareiškimo dienos.
5. Garantijos laikotarpis pratęsiamas mašinos gedimo laikotarpiui.
6. Garantiniu remonto nelaikomas remontas dėl:
  - a) įrenginio naudojimo ne pagal aptarnavimo instrukciją ir paskirtį,
  - b) stichinių nelaimių, dėl kurių garantas neneša atsakomybės.
  - c) natūralaus dalių nusidėvėjimo, pvz. peiliai, slydimo lėkštės, darbiniai peilių laikikliai ir pan.
7. Garantijos suteikėjas, pasitvirtinus 6 punkto a) ir b) papunkčiuose nurodytiems faktams, turi teisę anuliuoti suteiktą garantiją.





Gamybos – paslaugų įmonė „ZAMET“ Ryszard i Marcin Zabielscy AB  
Akacjowa g. 8 09-472 Słupno k. Plocka

**Gamybos – paslaugų įmonė „ZAMET“  
Ryszard ir Marcin Zabielscy Akcinė bendrovė  
09-472 Słupno  
Akacjowa g. 8  
NIP. 774-293-38-60  
Regon 140580569  
KRS 0000258249  
Tel./faksas: 00 48 24 261-29-07**

### **EB Atitikties deklaracija**

Gamybos – paslaugų įmonė „ZAMET“, Ryszard ir Marcin Zabielscy Akcinė bendrovė  
09-472 Słupno Akacjowa g. 8

Su visiška atsakomybe deklaruoja, kad mašina **Žoliapjovė rinktuvas T635/1 Nr. 1306...**  
kuriai taikoma ši deklaracija, atitinka reikalavimus keliamus:

- Europos parlamento ir Tarybos 2006 m. gegužės 16 d. direktyvoje 2006/42/EB, dėl mašinų,  
kuri pakeičia direktyvą 95/16/EB (pakeitimas)

- 2003-04-10 ŪDirVP ministro potvarkyje (Dz.U.91/2003 poz. 858)

- Harmonizuotose normose:

PN-EN 745 Žemės ūkio mašinos; Rotacinės ir plaktukinės žoliapjovės. Su saugumu susiję  
reikalavimai.

PN-EN 292.1.2 Mašinos – Saugumas – Pagrindinės sąvokos. Bendros projektavimo taisyklės.

PN-EN 1553 Žemės ūkio mašinos; Su saugumu susiję bendri reikalavimai.

PN-93.R-02001/02 Žemės ūkio ir miško mašinos.

PN-ISO 3600 – Žemės ūkio ir miško mašinos. Aptarnavimo instrukcija.

PN-R-41004 Prikabinamų mašinų atramos. Bendri reikalavimai.

PN-ISO 11684 – Žemės ūkio traktoriai ir mašinos. Saugumo ženklai pavojų piktogramos.

PN S 731002 3 Lentelės žyminčios lėtai judančias transporto priemonės. Reikalavimai ir  
tyrimai, bei laikikliai jų tvirtinimui.

Kelių kodeksas Dz. U. Nr. 32/02 poz. 262 Kelių eismo saugumas.

Słupno, data .....

.....  
Marcin Zabielski

## 1. Mašinos techninė charakteristika

1.1. Darbinis plotis .....	1850 mm
1.2. Traktoriaus galingumas .....	40 kW
1.3. Maksimalios traktoriaus darbinio veleno apskukos .....	540 aps./min.
1.4. Teorinis pjovimo našumas .....	20 min/hektaras
1.5. Pasikrovimo dėžės talpa .....	19 m <sup>3</sup>
1.6. Keliamoji galia .....	5000 kg
1.7. Mašinos svoris .....	2160 kg
1.8. Padangos .....	400/60-15,3
1.9. Rekomenduojamas padangose slėgis .....	340 kPa
1.10. Ratų prošvaisa .....	1650 mm
1.11. Gabaritiniai matmenys:	
• Ilgis .....	7100 mm
• Plotis .....	2300 mm
• Aukštis .....	2700 mm
1.12. Leistini greičiai:	
• Be krovinio .....	20 km/h
• Su krovinium .....	10 km/h
• Darbinis .....	6 km/h
1.13. Stabdžių sistema kontroliuojama iš traktoriaus kabinos	
1.14. Minimali vertikali traktoriaus kablo apkrova .....	800 kg
1.15. Minimalus traktoriaus alyvos siurblio našumas .....	25 l/min.

## **2. Mašinos identifikacija**

Identifikacinėje lentelėje esantys duomenys skirti žoliapjovės su rinktuvu identifikavimui ir turi atitikti pardavimo metu į garantinį lapą, kuris yra sudedamoji aptarnavimo instrukcijos dalis, įrašytus duomenis.

## **3. Mašinos paskirtis.**

Žoliapjovė su rinktuvu T635/1 skirta pjauti žemaūgius augalus (žolė, liucerna, dobilai ir pan.) tuo pat metu juos surinkti bei transportuoti į jų paskirties vietą bei mechaniškai iškrauti.

## **4. Naudotojo saugumo ir perspėjimo pastabos**

**Kad išvengtumėt nelaimingų įvykių darbo su įrenginiu ir jo aptarnavimo metu, laikykitės šių taisyklių:**

- Draudžiama naudoti traktorius kurių galingumas mažesnis nei 40 kW o tempimo galia mažesnė nei 9 kN.
- Draudžiama naudoti kitokį nei instrukcijoje nurodytas šarnyrini-teleskopinį veleną, jį naudoti be gaubtų arba su pažeistu gaubtu. (Pavaros velenas yra standartinė mašinos įranga).
- Visus veiksmus susijusius su įrenginio remontu ir aptarnavimu atlikite esant išjungtam traktoriaus varikliui, pjovimo mechanizmo slydimo lėkštės turi būti nuleistos ant pagrindo, o visos judamos ir besisukančios dalys turi būti sustojusios.
- Draudžiama dirbti be brezentinio pjovimo mechanizmo gaubto ir be velenų gaubtų. Gaubto pakėlimas, darbas be gaubto ar su pažeistu gaubtu gali sąlygoti akmenų ar kitų kietų daiktų išmetimą iš po mašinos.
- Visi mašinos valdymo veiksmai gali būti atliekami iš vairuotojo sėdynės pozicijos. Draudžiama šalia būti pašaliniam asmenims.
- Šienavimą galima pradėti kai darbinis velenas pasiekia 540 aps./min. ir darbo metu negalima viršyti 600 aps./min.
- draudžiama lipti ant mašinos pjovimo ar transportavimo metu.
- Draudžiama įjungti darbinį veleną kai pjovimo mechanizmas yra pakeltas į transportavimo padėtį. Pjovimo mechanizmo sankaba įjungti ir išjungti galima tik kai traktoriaus darbinis velenas yra sustabdytas.
- Keisdami peilius (visada keičiamas komplektas) atkreipkite dėmesį, kad jie būtų tinkamai įtvirtinti. Peilio laikiklio ašies galvutė turi įeiti į peilio angą.
- Laikykitės kelių eismo taisyklių. Važiuoti keliais galima tik pritvirtinus ant galinio borto trikampę perspėjimo lentelę.
- Manevruojant ir apsisukant darbinis velenas turi būti išjungtas. Atkreipkite dėmesį, kad nesukeltumėt tempimo sijos susidūrimo su šarnyriniu-teleskopiniu velenu.
- Iš laukų, kuriuose dirbama su žoliapjove, prieš tai turi būti pašalinti kieti daiktai. Didesnius akmenis pašalinkite, o mažesnius suvoluokite pavasarį.





### **ĮSPĖJIMAS !!!**

Būkite atsargūs su besisukančiais peiliais. Išjungus traktoriaus darbinio veleno pavarą darbiniai būgnai su peiliais kažkurį laiką dar sukasi.

Prieš atlikdami kokius nors veiksmus prie žoliapjovės išjunkite pavarą ir užgesinkite traktoriaus variklį bei palaukite kol būgnai su peiliais nustos sukstis.



Žoliapjovės su rinktuvu pjovimo mechanizmo darbo metu gali kilti pavojus dėl kietų (pašalinių) daiktų (akmenų, lūžusių pjovimo mechanizmo dalių pvz. peilių, laikiklių ir pan.) išmetimo. Draudžiama dirbti su žoliapjove kai mažesniu nei 50 m atstumu yra pašaliniai asmenys.

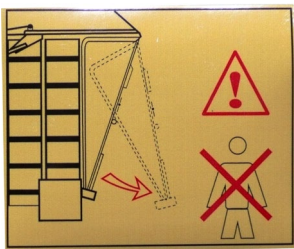


### **ĮSPĖJIMAS !!!**

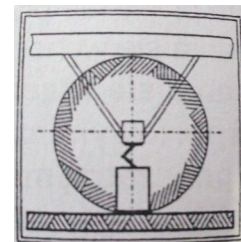
Žoliapjovės su rinktuvu iškrovimo metu kyla pavojus būti sužalotam galinės pakrovimo dėžės sienelės. Atidarymo metu aptarnaujantysis turi stovėti mašinos šone, o iš galo, galinės sienelės pasiekimo ribose negali būti pašalinių asmenų.

#### **4.1. Saugumo ženklai ir užrašai.**

Saugokite saugumo ženklus, kad jų nepamestumėte, nesugadintumėte ir kad jie būtų įskaitomi. Pamestus arba neįskaitomus ženklus pakeiskite naujais. Juos galite įsigyti pas gamintoją. Reikalaujama, kad nauji mechanizmai, kurie bus panaudoti remonto metu būtų paženklinti visais gamintojo numatytais saugumo ženklais.



Pakrovimo dėžės šoninė siena  
(Virš galinės sienos svirties)



Žoliapjovės su rinktuvu  
parėmimo vieta keičiant ratą



Priekinė pakrovimo dėžės siena

Tekstas lentelėje:

**DRAUDŽIAMA**

Dirbti su žoliapjove kai šalia arčiau nei 50 m atstumu yra pašaliniai asmenys

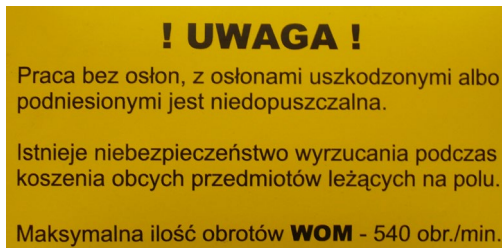


Priekinė pakrovimo dėžės siena

Tekstas lentelėje:

Manevruojant ir transportavimo padėtyje

**DRAUDŽIAMA  
IJJUNGTI DARBINĮ VELENĄ**



Priekinė pagrindinio rėmo sija

Tekstas lentelėje: ! DĖMESIO !

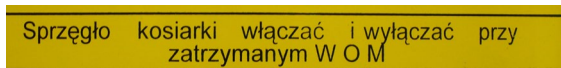
Dirbti be gaubtų, su pažeistais arba pakeltais gaubtais draudžiama.

Pjovimo metu gali būti išmesti ant lauko gulintys pašaliniai daiktai.

Maksimalūs darbinio veleno apsisukimai – 540 aps./min.



Galinis gaubtas



Priekinė pakrovimo dėžės siena

Tekstas lentelėje:

Pjovimo mechanizmo sankabą įjunkite ir išjunkite kai yra sustabdytas darbinis velenas.

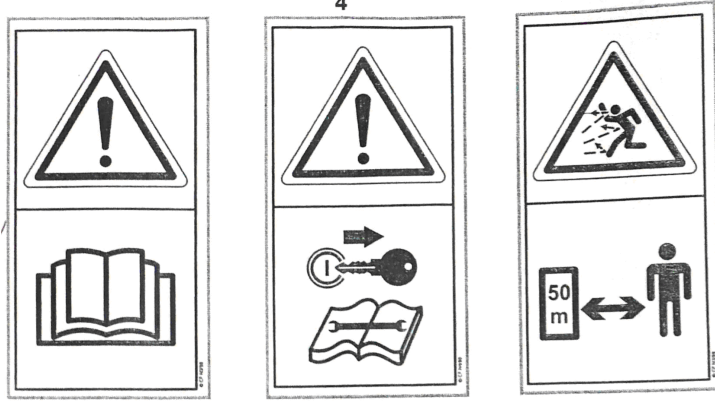


Šoniniai bortai



Priekinė rėmo sija

4



Dėmesio – Prieš pirmą įjungimą perskaitykite aptarnavimo instrukciją.	Dėmesio – Remonto metu mašina turi būti išjungta.	Draudžiama dirbti su žoliapjove jei 50 m atstumu yra pašaliniai asmenys.
---	---	--

Pakrovimo dėžės kairė ir dešinė sienos



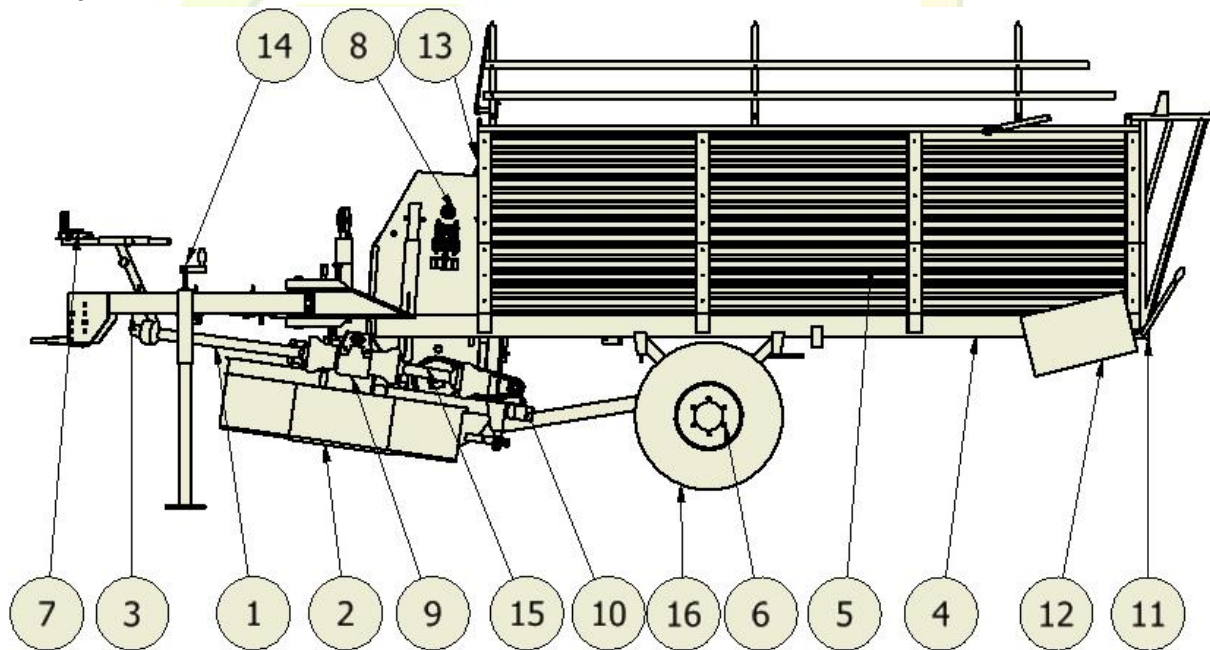
Būkite ypatingai atsargūs kai sukasi darbinis velenas.	Dėmesio – Būkite ypatingai atsargūs prie grandininio reduktoriaus.	Dėmesio – Įtraukiantys elementai.	Dėmesio – Pjovimo peiliai! Nesiartinkite prie dirbančios žoliapjovės.
--	--	-----------------------------------	---

Pakrovimo dėžės kairė ir dešinė sienos

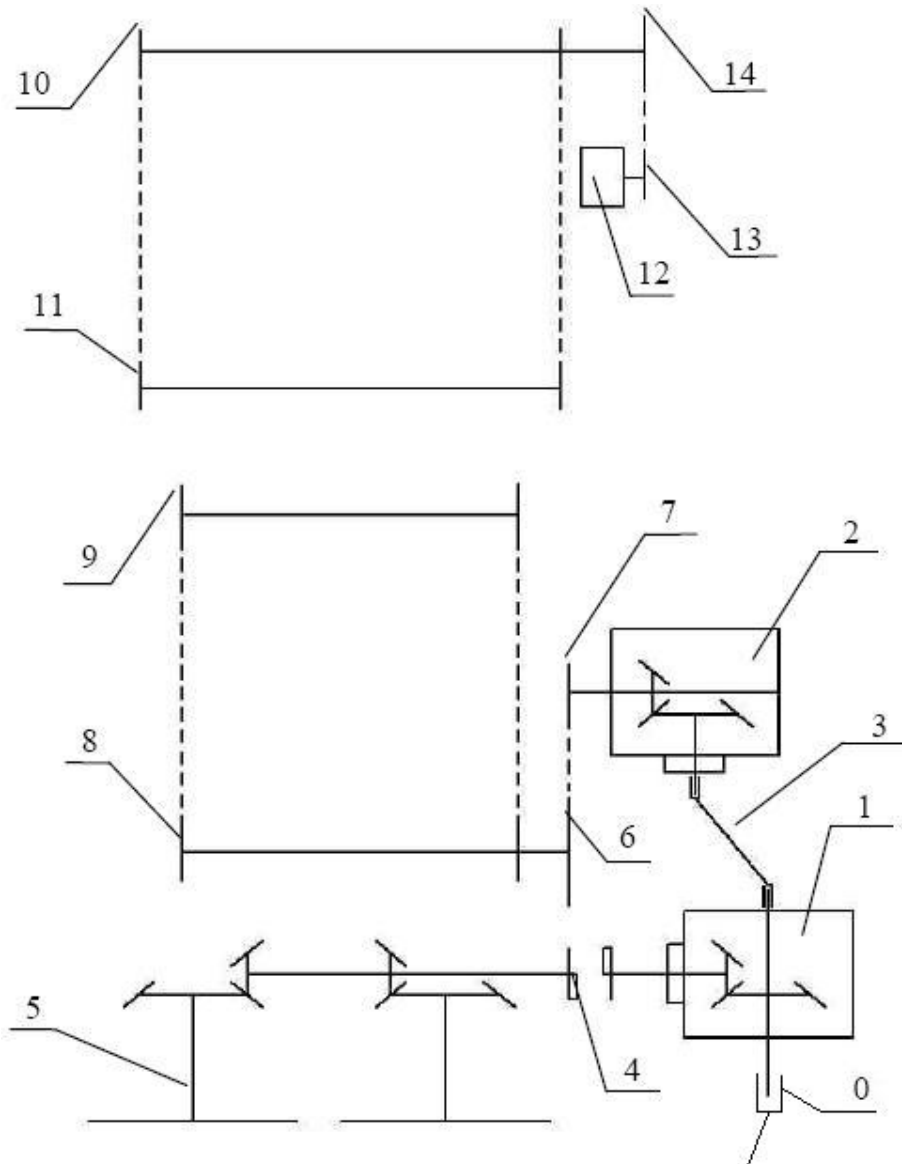
## 5. Konstrukcija

Žoliapjovės su rinktuvu T635/1 susidedamosios dalys:

1. Šarnyrinis-teleskopinis velenas su perkrovos sankaba.
2. Rotacinis pjovimo mechanizmas – dviejų būgnų.
3. Hidrauliškai valdoma tempimo sija.
4. Pagrindinis rėmas.
5. Pakrovimo dėžė
6. Ratų ašis.
7. Hidraulinis skirstytuvas valdantis mašina.
8. Grandininis griebtuvas 6 sijų.
9. Pjovimo mechanizmo pavaros reduktorius.
10. Žolės transporterio pavaros reduktorius.
11. Grindinis pernešėjas.
12. Grindinio pernešėjo pavaros variklis.
13. Išorinio apšvietimo elementai.
14. Reguliuojamo aukščio atrama.
15. Tarpinis velenas.
16. Ratai



## 6. Žoliapjovės su rinktuvu T635/1 kinematinė schema



0. Pagrindinis varomasis velenas.
1. Pavarų dėžė 015-01.111.LT arba PK 40 T 2,92:1
2. Pavarų dėžė 090.01.101L arba PK 40 LA 2,92:1
3. Tarpinis varomasis velenas.
4. Ratinė pjovimo mechanizmo sankaba
5. Pjovimo mechanizmas
6. Grandinės skriemulys z31
7. Grandinės skriemulys z10
8. Apatinis rinktuvo ratas
9. Viršutinis rinktuvo ratas
10. Varančioji žvaigždė
11. Palaikomasis ritinėlis
12. Hidraulinis variklis
13. Grandinės skriemulys z11
14. Grandinės skriemulys z34

Žoliapjovė su rinktuvu varoma nuo traktoriaus darbinio veleno per šarnyrini-teleskopinį veleną turintį simbolį CS5N121CE007N14, kuris turi 600 Nm perkrovos sankabą. Rotacinis pjovimo mechanizmas pakabintas švytuokliška ant ratų ašies ir darbo metu laisvai remiasi į pagrindą, dėl ko gali laisvai prisitaikyti prie vietovės profilio nepriklausomai nuo traktoriaus ir ratų padėties. Grandininis griebtuvas pritvirtintas paslankiai žoliapjovės rėme. Grindinio pernešėjo konstrukcijoje panaudoti mėšlo barstytuvo elementai. Pavara perduodama dviem kampiniais reduktoriais sujungtais šarnyriniu velenu turinčiu simboliu 710151FF007090. Griebtuvo pavaros grandininis skriemulys su stebule sujungtas dviem varžtais M8, kurie atlieka apsauginį vaidmenį (jie turi būti nuplėšti atsiradus pernelyg didelei mechanizmo apkrovai). Velenai turi saugumo ženklą B.

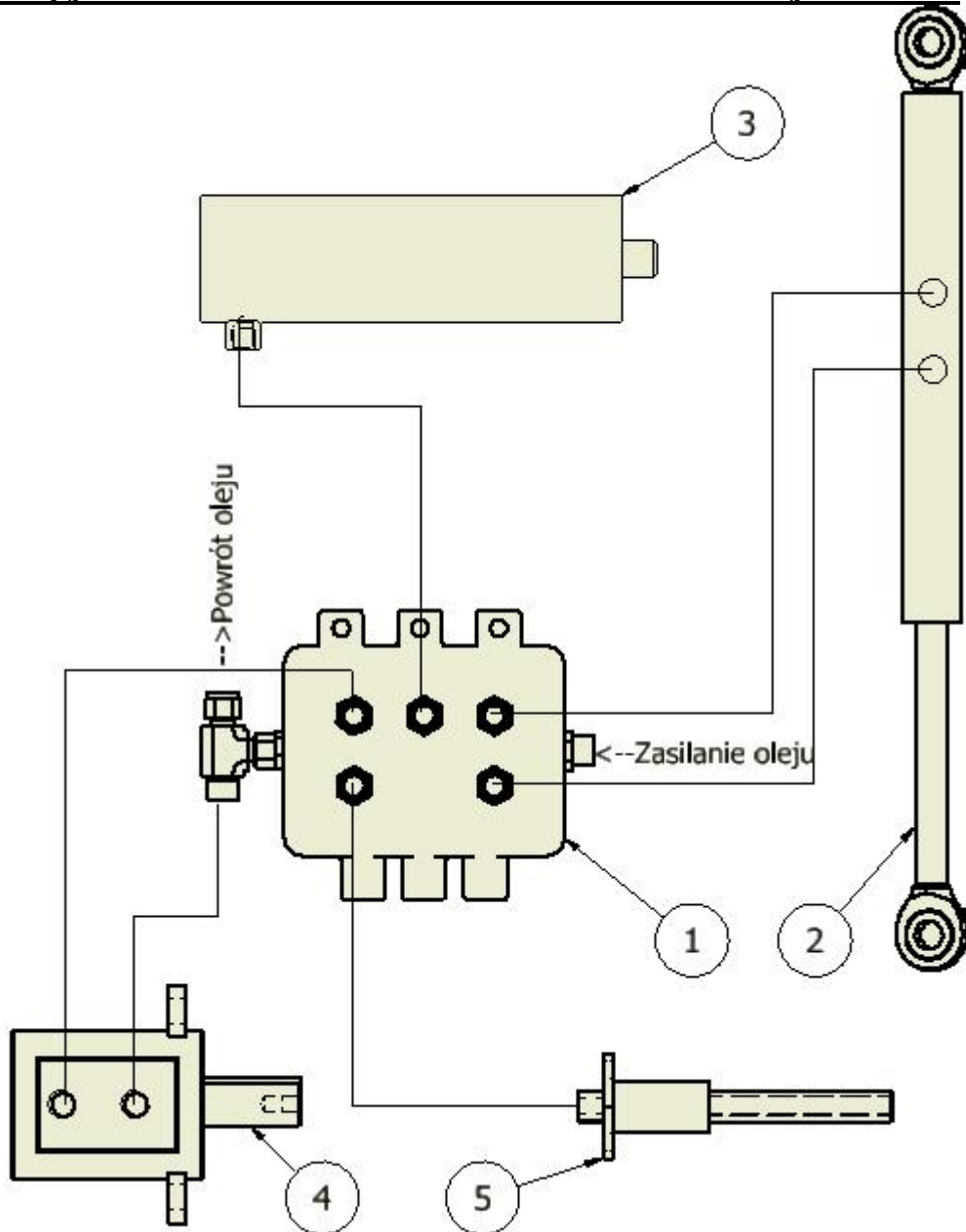


**DĖMESIO !!!**

**Griebtuvo grandininio skriemulio varžtų nuplėšimo atveju pašalinkite gedimo atsiradimo priežastį ir rato fiksavimui naudokite varžtus M8, kurių patvarumas 5.8.**  
**Griebtuvo tarpinio veleno varžtų nuplėšimo atveju pašalinkite gedimo atsiradimo priežastį ir fiksavimui naudokite varžtus M6, kurių patvarumas 8.8.**

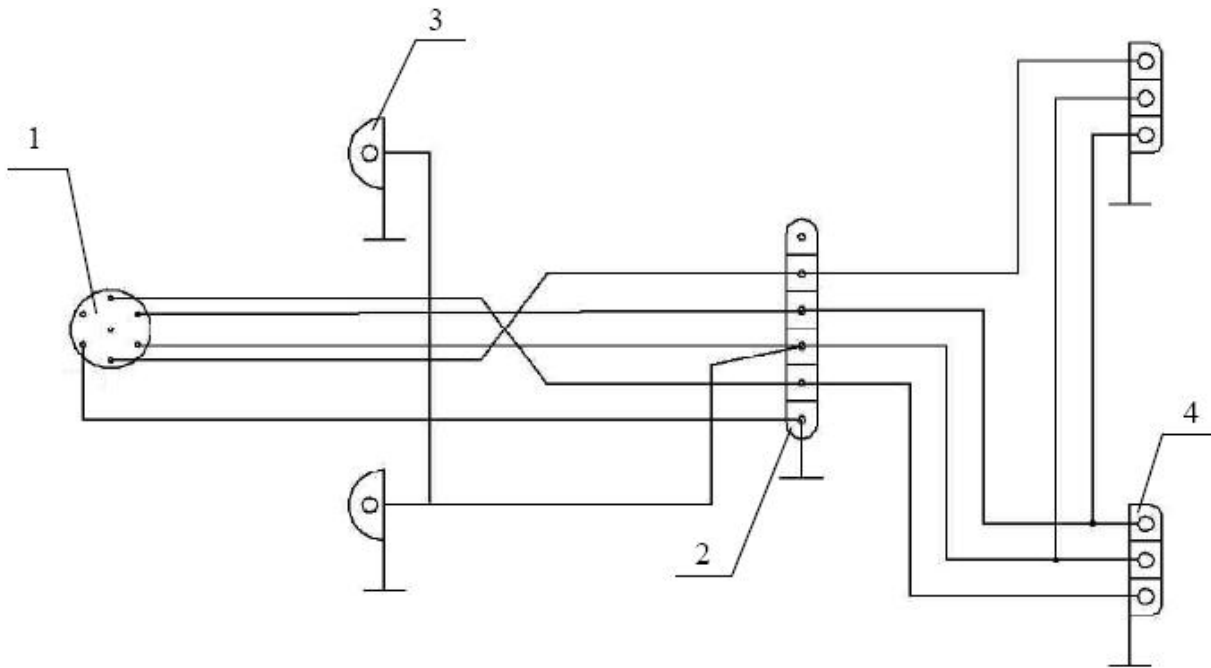
Žoliapjovė su rinktuvu pagaminta iš pilnaverčių medžiagų, gamybos technologija garantuoja didelį įrenginio patvarumą ir funkcionalumą.

## 7. Žoliapjovės su rinktuvu T635/1 hidraulikos instaliacijos schema



1. Hidraulinis skirstytuvas
2. Tempimo sijos išsitempimo stūmoklis
3. Pjovimo mechanizmo pakėlimo stūmoklis
4. Grindinio perkėlimo hidraulinis variklis
5. Pjovimo mechanizmo sankabos atjungimo stūmoklis

## 8. Žoliapjovės su rinktuvu T635/1 elektros instaliacijos schema



1. 7 polių kištukas
2. Kairio ir dešinio žibinto jungtis
3. Priekinis gabaritinis žibintas
4. Galinis kompleksinis žibintas

### 8.1. Įranga

Žoliapjovė su rinktuvu T635/1 parduodama su šia įranga ir atsarginėmis dalimis:

- mašinos garantinis lapas ir atitikties sertifikatas
- aptarnavimo instrukcija kartu su atsarginių dalių katalogu
- specialus raktas pjovimo peiliukų keitimui rotaciniame pjovimo mechanizme
- pjovimo peiliai 6+6 (sumontuoti)
- pagrindinis varomasis velenas CS5N121CE007N14 su garantiniu lapu
- tarpinis varomasis velenas 710105PL007090 su garantiniu lapu
- reguliuojamo aukščio tempimo sijos atrama
- pleištai apsaugantys ratus nuo mašinos ritimosi nuokalnėmis



## 9. Teisingo naudojimo taisyklės.

### 9.1. Žoliapjovės su rinktuvu T635/1 naudojimo taisyklės.

Žoliapjovė su rinktuvu T635/1 gali dirbti su traktoriumi, kurio minimali galia **40kW** ir tempimo galia **9 kN**, su sąlyga, kad bus naudojama atitinkama tempimo sija, o hidraulinio keltuvo alyvos siurblys turi **25 l/min.** našumą.

Išsitempianti tempimo sija pritaikyta dirbti su viršutiniu transportavimo kabliu tokių traktorių, kurie pagal patvirtinimo pažymėjimą viršutinis transportavimo kablys gali būti apkraunamas didesne nei 8 kN (800 kg) vertikalia jėga.

*Už žoliapjovės su rinktuvu naudojimą su kitokiais nei nurodyta aukščiau traktoriais žoliapjovės su rinktuvu gamintojas atsakomybės neprisiima.*

*Dirbant su traktoriumi, kuris neturi atskirų darbinio veleno ir alyvos siurblio pavary, iškrovimo metu nuimkite šarnyrinį veleną jungiantį traktorių su žoliapjove.*

Prieš pradėdant darbą priklausomai nuo traktoriaus transportavimo kablo nustatykite tempimo sijos kilpos aukštį. Teisingai nustatčius aukščius žoliapjovės su rinktuvu rėmo išilginės sijos turi būti horizontalios. Atstumas tarp pagrindo ir apatine išilginės sijos briauna turi būti vienoda matuojant ir rato priekyje ir gale bei turi tilpti 840-880 mm ribose.

*Traktoriaus kablo aukštis nuo pagrindo negali būti didesnis nei 840 mm.*

### 9.2. Sujungimas su traktoriumi.

- Žoliapjovę su rinktuvu junkite prie viršutinio transportavimo kablo traktoriaus, kuris turi patvirtinimą, kad jo transportavimo kabli galima vertikaliai apkrauti didesne nei 8 kN jėga.
- Prijunkite žoliapjovės su rinktuvu elektros instaliacijos laidus prie traktoriaus ir patikrinkite ar tvarkingai veikia traktoriaus ir žoliapjovės su rinktuvu žibintai.
- Prijunkite oro prievadą prie traktoriaus ir patikrinkite stabdžių veikimą.
- Skirstytuvo atramą nustatykite taip, kad galėtumėt jį lengvai pasiekti.
- Prijunkite šarnyrinį-teleskopinį veleną sankabą turinčia puse prie mašinos ir užfiksukite gaubtą nuo apsisukimo grandinėlėmis, tvirtindami juos prie laikiklių ant mašinos tempimo sijos.



#### **DĖMESIO !!!**

**Pagrindinį šarnyrinį-teleskopinį veleną montuokite sankabą turinčia puse iš mašinos pusės. Traktorius turi turėti sumontuotą stoginį gaubtą gaubiantį darbinio veleno galą iš traktoriaus pusės.**

- Mašinos hidraulinius prievadus prijunkite prie traktoriaus pagal rodykles esančias ant paskirstytojo korpuso.



### DĖMESIO !!!

Slėginis prievadas yra kairėje skirstytuvo pusėje, o išleidimo prievadas – jo dešinėje pusėje žiūrint iš skirstytuvo priekio (iš valdymo svirčių pusės).

Traktorius turi turėti tvarkingą išorinę hidrauliką leidžiančią prijungti du hidraulinius prievadus (maitinimo ir grįžtamąjį). Teisingam žoliapjovės su rinktuvu funkcionavimui reikalingas spaudimas turi siekti 16 MPa (160 atm.), o alyvos siurblio našumas ne mažiau nei 25 l/min. Prijungę traktorių prie žoliapjovės su rinktuvu:

- perjunkite instaliaciją į darbo režimą „dvigubo veikimo stūmoklis“
- įjunkite traktoriaus skirstytuvą ir skirstytuvo svirtimi pakelkite pjovimo mechanizmą taip, kad jis liktų ant transportavimo kablio.
- įjunkite žoliapjovės su rinktuvu skirstytuvą, tempimo siją sutraukiančia svirtimi ir nustatykite ją transportavimo padėtyje

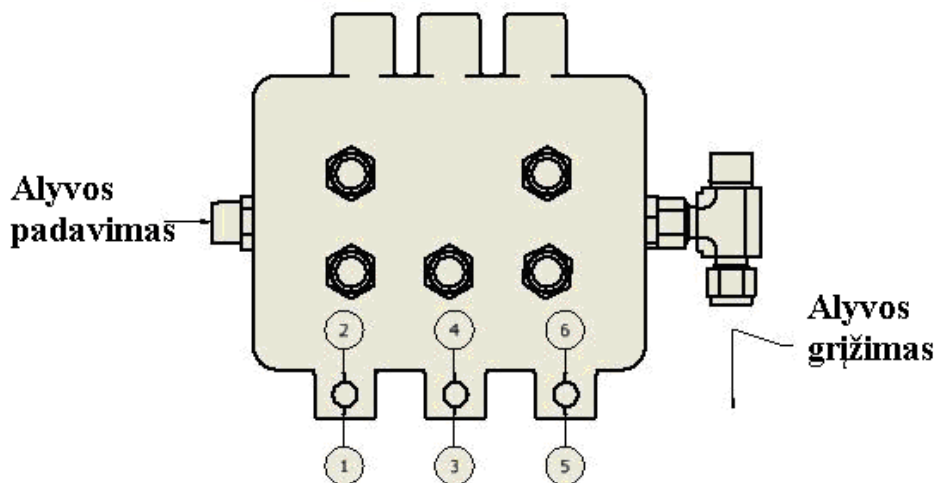


### DĖMESIO !!!

Kas penkeri metai nuo pagaminimo datos nurodytos ant hidraulinių prievadų patikrinkite jų būklę ir pakeiskite jei tai bus būtina.

Šiuos prievadus galite užsisakyti pas mašinos gamintoją ar pardavėją.

## 9.3 Valdymo elementų aptarnavimas.



1. Tempimo sijos ištiesimas
2. Tempimo sijos sutraukimas
3. Pjovimo mechanizmo pakėlimas
4. Pjovimo mechanizmo nuleidimas
5. Grindinio perkelėjo įjungimas
6. Pjovimo mechanizmo išjungimas

## **9.4 Transportavimas viešaisiais keliais.**

Prieš pradėdami judėti viešaisiais keliais:

- Ant galinės krovimo dėžės sienelės sumontuokite trikampę perspėjimo lentelę
- Nustatykite žoliapjovę su rinktuvu transportavimo padėtyje t.y. pjovimo mechanizmas turi būti užsegtas ant transportavimo kablo
- Nustatykite tempimo siją į transportavimo padėtį
- Turėkite su savimi du pleištus po ratais
- Turėkite su savimi pastatomą perspėjimo trikampį jei sąstatas nejudės.
- Važiuokite neviršydami 20 km/h greičio.

## **9.4 Žoliapjovės su rinktuvu paruošimas darbui**

Prieš įjungdami žoliapjovę su rinktuvu:

- Paspauskite svirtį 3. Pjovimo mechanizmo pakėlimas
- Paspauskite svirtį 1. Tempimo sijos ištiesimas
- Paspauskite svirtį 4. Pjovimo mechanizmo nuleidimas
- Lėtai įjunkite darbinį veleną kol jis pasieks 540 aps./min.

Atlikus šiuos veiksmus mašina yra parengta darbui



**DĖMESIO !!!**

Su žoliapjove su rinktuvu negalima dirbti pievose/laukuose, kurie tam yra neparuošti, t.y. kuriuose yra akmenų, nelygumų arba yra kitų nepageidaujamų daiktų. Dirbant tokiose vietose galimas pjovimo mechanizmo pažeidimas bei gali būti nežinoma kryptimi išmetami pašaliniai daiktai.



**DĖMESIO !!!**

Griežtai draudžiama su žoliapjove su rinktuvu dirbti jei arčiau nei 50 m atstumu yra pašalinių asmenų.



**DĖMESIO !!!**

Darbo metu griežtai draudžiama:

- Dirbti su didesnėmis nei 540 aps./min. apsuksomis
- Daryti staigius posūkius, dėl kurių gali įvykti traktoriaus galinio rato ir pagrindinio pavaros veleno susidūrimas

## **9.6 Grindinio pernešėjo aptarnavimas**

Žoliapjovėje su rinktuvu sumontuotas grindinis pernešėjas varomas hidrauliniu varikliu, kuris valdomas skirstytuvu iš traktoriaus kabinos, o pernešimo greitis reguliuojamas traktoriaus siurblio apskukomis. Darbo metu pernešimo greitis turi būti nedidelis, o pats pernešėjas turi būti įjungiamas periodiškai. Užsipildžius žalia mase krovimo dėžės priekinei daliai trumpam įjunkite grindinį pernešėją, kad perkeltumėt masę į tolimesnę dėžės dalį. Šiuos veiksmus kartokite kol krovimo dėžė užsipildys pilnai.

## **9.5 Žalios masės transportavimas baigus pjovimą**

Pasibaigę pjauti atlikite šiuos veiksmus:

- išjunkite traktoriaus darbinę veleną
- įjunkite pjovimo mechanizmo sankabą perstumdami skirstytuvo svirtį į padėtį „6“
- sudėkite tempimo siją į darbinę padėtį perstumdami skirstytuvo svirtį į padėtį „2“
- pakelkite pjovimo mechanizmą perstumdami skirstytuvo svirtį į padėtį „3“
- transportuokite žalią masę į paskirties vietą neviršydami 10 km/h greičio.

## **9.6 Žalios masės iškrovimas**

Prieš žalios masės iškrovimą:

- Svirtimi atleiskite galinę sieną
- Įjunkite hidraulinio variklio sekciją perstumdami skirstytuvo svirtį į padėtį „5“
- Baigę iškrovimą perstumkite skirstytuvo svirtį į padėtį „neutrali“

## **9.9 Žalios masės užstrigimų pašalinimas ir jų išvengimas**

Norėdami išvengti žalios masės užstrigimų:

- Sumažinkite mašinos darbo greitį
- Tempimo sijos ilgio reguliavimo stūmokliu sumažinkite pradalgės plotį

Atsiradus žalios masės užstrigimui:

- Užgesinkite traktorių bei apsaugokite jį nuo netyčinio pajudėjimo
- Palaukite, kol visi besisukantys elementai sustos
- Rankiniu būdu pašalinkite transporterio nepaimtą žalią masę
- Vėl įjunkite įrenginį su išjungtu pjovimo mechanizmu, kad perkeltumėt visą masę į krovimo dėžę.

## **9.10 Mašinos atjungimas nuo traktoriaus**

Prieš atjungdami žoliapjovę su rinktuvu nuo traktoriaus:

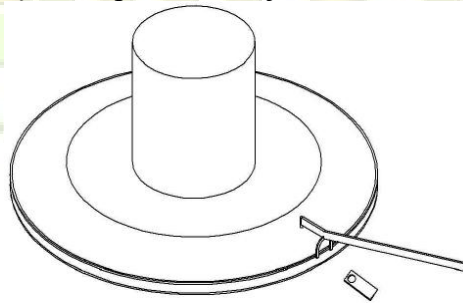
- Pastatykite pjovimo mechanizmą ant pagrindo, prieš tai atkabinę jį nuo transportavimo kablo (šis veiksmas atlaisvins atraminę koją bei palengvins įrenginio kablo nustatymą reikiamame aukštyje sujungiant jį su traktoriumi)
- pakiškite pleištus po žoliapjovės su rinktuvu ratais
- Įstatykite atraminę koją į atitinkamą vietą esančią ties tempimo sijos viduriu
- Atleiskite traktoriaus užraktą, kad atkabintumėt žoliapjovę su rinktuvu.

## 10. Žoliapjovės su rinktuvu techninis aptarnavimas

### 10.1. Kasdienis aptarnavimas

Atlikite šiuos veiksmus:

- Laikykite mašiną švarią, nes pjaunama žalia masė gali turėti savyje vandens, kuri pagreitina korozijos židinių atsiradimą.
- Patikrinkite stabdžių sistemos būklę, stabdymo jėgos reguliavimui keiskite pneumatinio stūmoklio, kuris sumontuotas ant žoliapjovės su rinktuvu ašies, traukės ilgį.
- Patikrinkite elektros instaliacijos būklę bei pakeiskite perdegusias lemputes.
- Patikrinkite hidraulinės sistemos sandarumą. Bet kokie pratekėjimai yra nepageidaujami, o kitokių nei gamintojo rekomenduojamų hidraulikos elementų įrengimas griežtai draudžiamas.
- Patikrinkite pjovimo mechanizmo peilių nusidėvėjimo lygį. Nusidėvėjimo atveju keiskite visą komplektą (6 vnt.). Peilius keiskite specialiu raktu, kuris yra standartinės mašinos įrangos komplekte.
  - Specialiu raktu pakelkite viršutinę pjovimo mechanizmo lėkštę, kad galėtumėt išimti nusidėvėjusį peilį.
  - Įstatykite naują peilį taip, kad anga peilyje pataikytų ant laikiklio ašies galvutės.
  - Peilio laikiklis negali būti nusidėvėjęs daugiau nei 50% savo skersmens. Jei nusidėvėjimas viršija 50% laikiklį reikia pakeisti nauju.



**DĖMESIO !!!**

**Naujus peilius dėkite ašmenimis žemyn.**



**DĖMESIO !!!**

**Griežtai draudžiama dirbti su mašina, kurioje peiliai sumontuoti neteisingai. Taip pat griežtai draudžiama taisyti arba restauruoti laikiklius, o taip pat montuoti laikiklius neturinčius reikiamo atestavimo.**

- Kontroliuokite žoliapjovės su rinktuvu gaubtų būklę.
- Kontroliuokite oro slėgį padangose.
- Kontroliuokite visų žoliapjovėje su rinktuvu sumontuotų grandinių įtempimą.
- Nuvalykite nuo mašinos pjaunamos žalios masės bei purvo liekanas.
- Vizualiai įvertinkite išorinių dalių bei jų tarpusavio sujungimo būklę, esant reikalui užveržkite atsileidusius varžtinius sujungimus ir pan.
- Tepkite pagrindinio ir pagalbinio pavaros velenų teleskopinius vamzdžius.
- Įtempkite grandines jei atsiras pernelyg didelis laisvumas.



### **DĖMESIO !!!**

**Ypatingą dėmesį atkreipkite į griebtuvo (žalios masės padavimo mechanizmo) grandinių įtempimą. Grandinės pasvyrimas nuo statmens turi tilpti 5-10 mm ribose. Didesnis laisvumas gali tapti rimto griebtuvo gedimo priežastimi.**

## **10.2. Posezoninis aptarnavimas**

Kartą sezone, pasibaigus pjovimo sezonui:

- Patikrinkite alyvos lygį reduktoriuose ir papildykite jo jei reikia (alyva Hipol 15).
- Patikrinkite alyvos lygį rotacinio pjovimo mechanizmo dėžėje ir papildykite jei reikia (alyva Transol 70), tinkamas lygis apie 30 mm nuo lovio dugno.
- Sutepkite visas grandines grafito tepalu apsaugai nuo korozijos.
- Sutepkite šarnyrinius-teleskopinius velenus pagal jų aptarnavimo instrukciją.



### **DĖMESIO !!!**

**Tuo atveju jei atsiranda kokie nors alyvos ištekėjimai iš reduktorių arba pjovimo mechanizmo lovio, juos reikia pašalinti ir papildyti alyvos iki reikiamo lygio.**

## **10.3. Mašinos paruošimas įjungimui po žiemos sezono**

Taisyklingam mašinos įjungimui po žiemos sezono atlikite šiuos veiksmus:

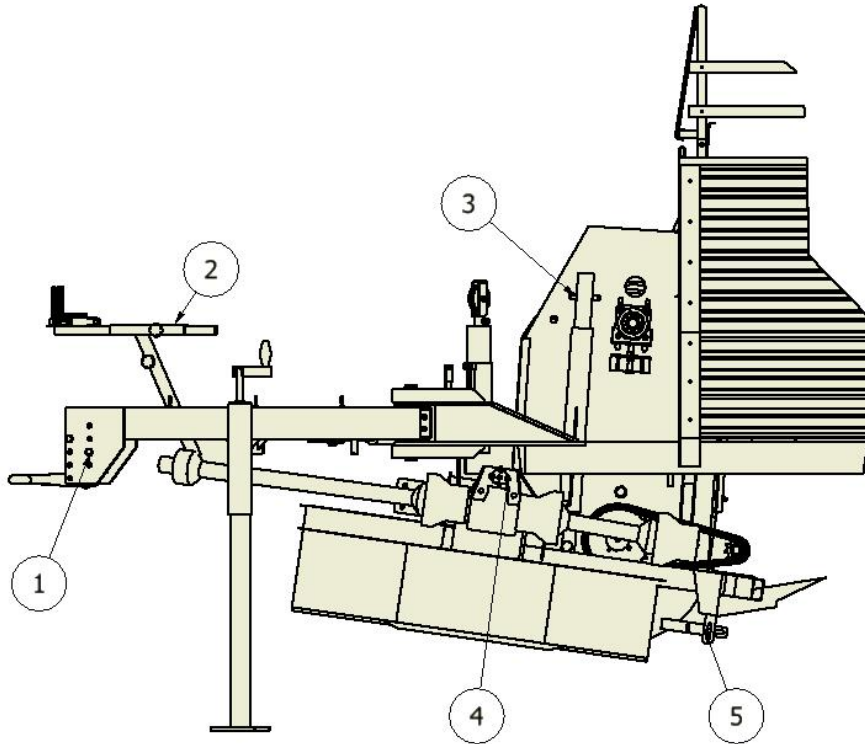
- Įjunkite mašiną pagal punktą 10.5 tik „sausai“ nejuddami pjovimo mechanizmo.
- Jei nėra pastabų žoliapjovės su rinktuvu veikimui galite įjungti pjovimo mechanizmą laikydamiesi aukščiau pateiktos instrukcijos nurodymų. Tačiau jei naudotojas turi kokių nors pastabų reikia patikrinti ir atlikti galimai neteisingai veikiančio mazgo reguliavimą ar remontą.

## **10.4. Su tepimu susijusi informacija**

- Priekinius varomuosius grindinio pernešėjo skriemulius tepkite kas 40 valandų.
- Tempimo sijos strypą tepkite kas 40 valandų.
- Guolių ir tempimo ienos ištiesimo stūmoklio galvutės korpusus tepkite prieš ir pasibaigus sezonui.

- Viršutinio ir pagalbinių pavaros veleno profiliuotus vamzdžius tepkite pagal velenų naudojimo instrukcijos nurodymus.

## 10.5. Reguliavimo veiksmai



1. Transportavimo kablo aukščio reguliavimas
2. Hidraulinio skirstytuvo padėties reguliavimas
3. Laisvo vertikalaus pjovimo mechanizmo judėjimo reguliavimas
4. Pjovimo mechanizmo lygiagrečios padėties pagrindo atžvilgiu reguliavimas
5. Griebtuvo pavažos nustatymo pjovimo mechanizmo lėkščių atžvilgiu reguliavimas.

## 10.6. Stabdžių sistema

Žoliapjovė su rinktuvu turi pneumatinę stabdžių sistemą įjungiamą iš kabinos, paspaudžiant stabdžių pedalą. Stabdžių sistemoje susidarantis slėgis turi siekti apie 0,6 MPa. Žoliapjovės su rinktuvu stabdžių prievado atjungimas nuo traktoriaus sąlygoja neatidėliotą žoliapjovės su rinktuvu ratų sustabdymą. Stabdžių sistema atleidžiama paspaudžiant „grybuką“ esantį ant oro vožtuvo patalpinto žoliapjovės su rinktuvu rėmo šone, pakartotinis jos įjungimas įvyksta „grybuko“ ištraukimo momentu. Stabdžių prievado prijungimas prie traktoriaus jungties sąlygoja, kad sistema gali veikti, tačiau tik po to, kai išsilygina slėgis visoje sistemoje.

Apatinėje oro bako, kuris sumontuotas po žoliapjovės su rinktuvu važiuokle, dalyje yra vandens išleidimo vožtuvas, kuris skirtas pašalinti pneumatinėje sistemoje susikaupusį vandenį.

Susikaupusio vandens pašalinimui patraukite žemyn vandens išleidimo vožtuvo strypą, šį veiksmą kartokite kelis kart visų metų bėgyje.

### 10.7. Informacija apie gedimus

Gedimas	Priežastis	Pašalinimo būdas
Blogai veikia hidraulinis mechanizmas	Užstrigęs skirstytuvo perkrovos vožtuvas	Nuimkite apsauginį vožtuvą ir jį kruopščiai išvalykite
Nepakankama pjovimo mechanizmo pavara	Atjungta ratinė sankaba	Hidrauliškai įjunkite sankabą kai išjungtas darbinis velenas
Dažnai iškrenta rotacinio pjovimo mechanizmo peiliai	Ženkliai nusidėvėjęs peilių laikiklis	Pakeiskite nauju
Pjovimo mechanizmas nepilnai nupjauna ir palieka kuokštus	Nešvarumai prie peilių arba jie nusidėvėję	Pašalinkite nešvarumus arba pakeiskite peilius.
Nepakankama vertikalaus transporterio pavara	Nutraukti varomojo skriemulio fiksavimo kaiščiai	Pašalinkite kaiščių nutraukimo priežastį ir įdėkite naujus

### 11. Išardymas, sunaikinimas ir aplinkos apsauga

Atlikdami remonto, techninės priežiūros ar kitus veiksmus su žoliapjove su rinktuvu imkitės ypatingų atsargumo priemonių. Saugokite savo kūną nuo sužalojimo bei kenksmingo tepalų ir alyvų poveikio. Dėvėkite pirštines, akinius bei apsauginius drabužius, taip apsaugosite nuo pavojaus sveikatai bei gyvybei.

### 12. Atsarginių dalių užsakymas

Firma ZPU ZAMET pagrinde žoliapjovės su rinktuvu dalis gamina pati, tačiau kai kuriuos elementus įsigyja kooperacijos būdu. Kai kurias atsargines dalis galite įsigyti šiose įmonėse:

Būgninis pjovimo mechanizmas Z-042/2 (1,85m)	TALEX Leszek Jaworski ir partneriai akcinė bendrovė Žemės ūkio mašinų gamintojas ul. Zwycięstwa 33 77-141 Borzytuchom tel. 059-821-19-06
Kampinis reduktorius 090-01.01.101L Kampinis reduktorius 015-01.111.LT	FPK STAROSIELSKI Bierkowo 126 76-206 Słupsk 8 tel. 059-811-93-00
PK40LA-2,92:1-A-A PK40T-2,92:1-A-A-A	AGROMET Sp. z o.o. Al. Wolności 5/7 63-500 Ostrzeszów tel. 062-73-22-404
Pavaros velenai, hidraulinis skirstytuvai ir variklis	BONDIOLI & PAVESI Sp. z o.o. ul. Poznańska 71 76-200 Słupsk tel.: 059-842-72-69



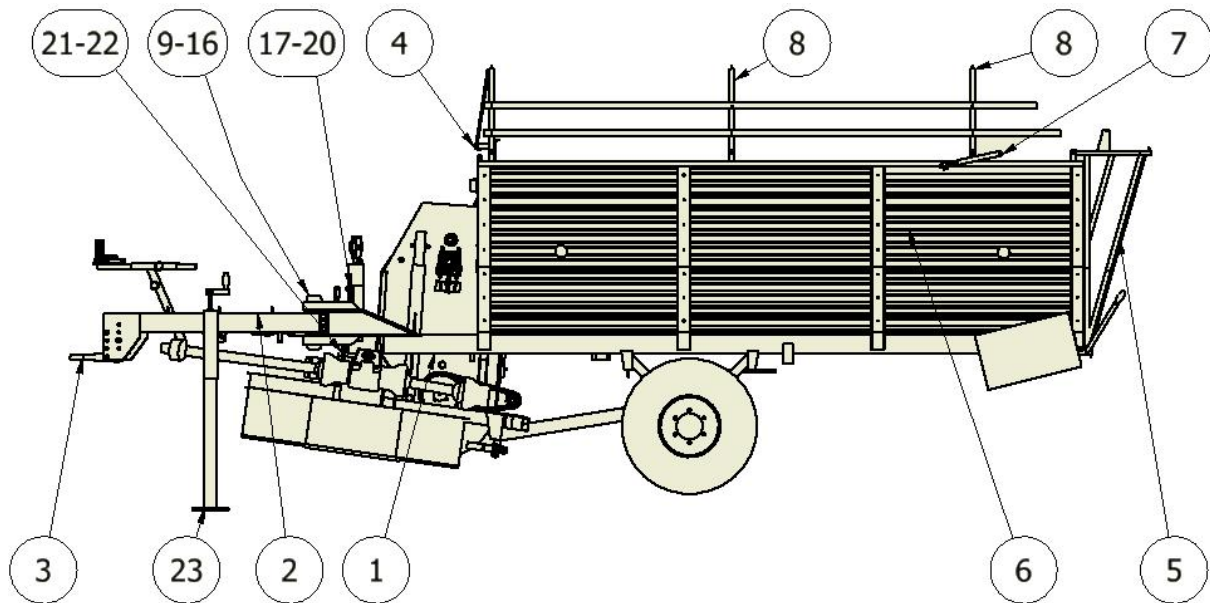
**ATSARGINIŲ DALIŲ KATALOGAS**  
**ŽOLIAPJOVĖ SU KRAUTUVU T635/1**



JEIGU JŪS NORITE ĮSIGYTI KOKIĄ NORS ŽOLIAPJOVĖS SU RINKTUVU  
ATSARGINĘ DALĮ, PRAŠOME NURODYTI JOS NUMERĮ ARBA PAVADINIMĄ

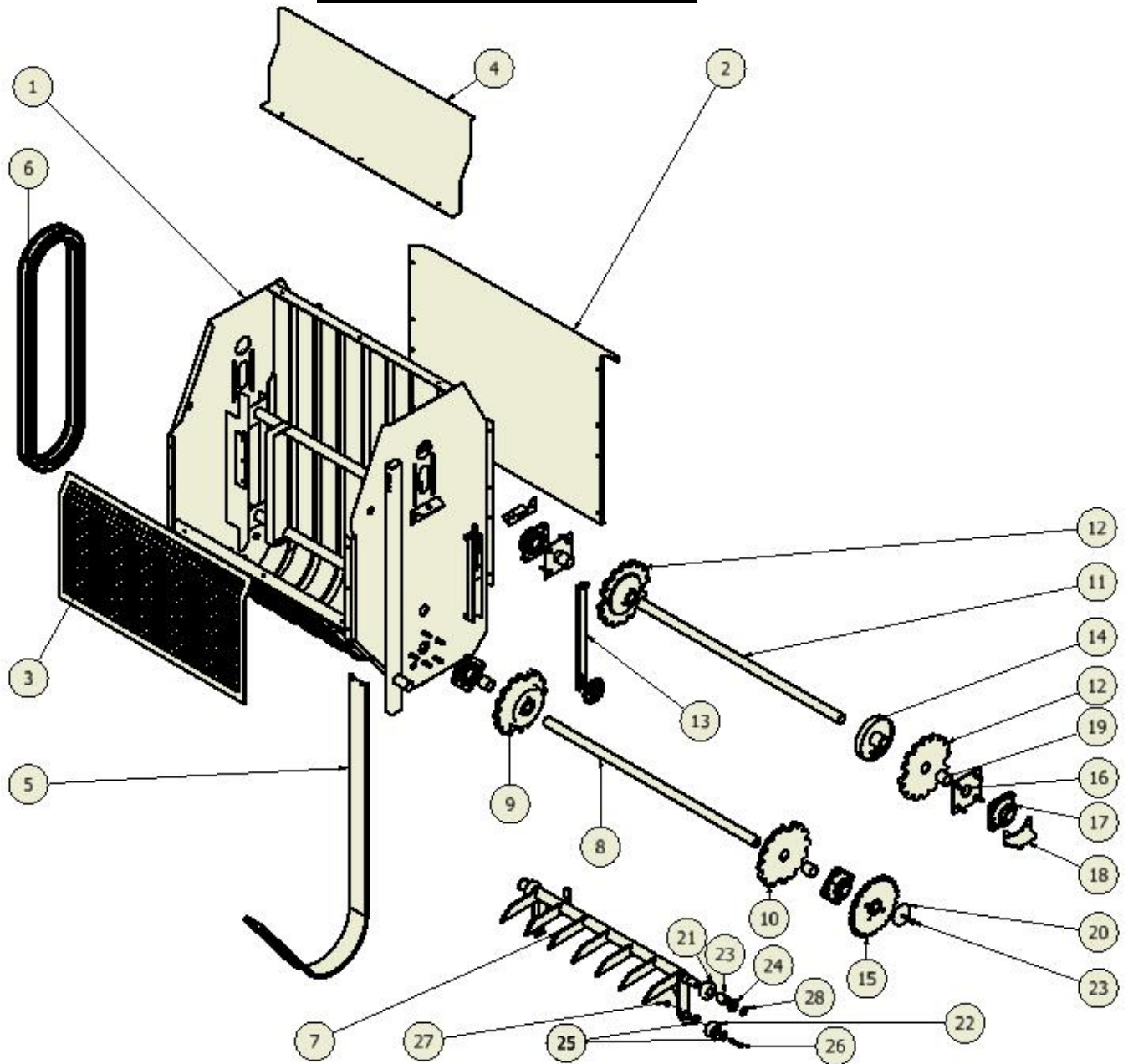
DALIS UŽSAKYTI GALITE MŪSŲ FIRMOS BUVEINĖJE  
ARBA TIESIOGIAI PAS PARDAVĖJUS

### 13.1. Pagrindinis rėmas



Eil. Nr.	Dalies pavadinimas	Detalės Nr.	Kiekis vnt.	Apibūdinimas
1	Rėmas sukomplektuotas suvirintas		1	
2	Tempimo sija sukomplektuota		1	
3	Tempimo sijos kablys		1	
4	Priekinė siena		1	
5	Galinė siena		1	
6	Bortų skarda		2	
7	Galinės sienos spyruoklė		2	
8	Lankas sukomplektuotas		2	
9	Tempimo sijos kaištis		1	
10	Fiksuojanti veržlė	M30x2	2	
11	Įvorė		1	
12	Guolis	33110	1	
13	Guolis	30210	1	
14	Poveržlė	5x30x67	2	
15	Kaištis	5x63	2	
16	Gaubtas	LBC 209	2	
17	Plieninis trosas	Ø10x1850	1	
18	Troso velenėlis		1	
19	Mova		2	
20	Troso užspaudėjas		2	
21	Pjovimo mechanizmo kablys		1	
22	Kablį spyruoklė		1	
23	Atrama sukomplektuota		1	

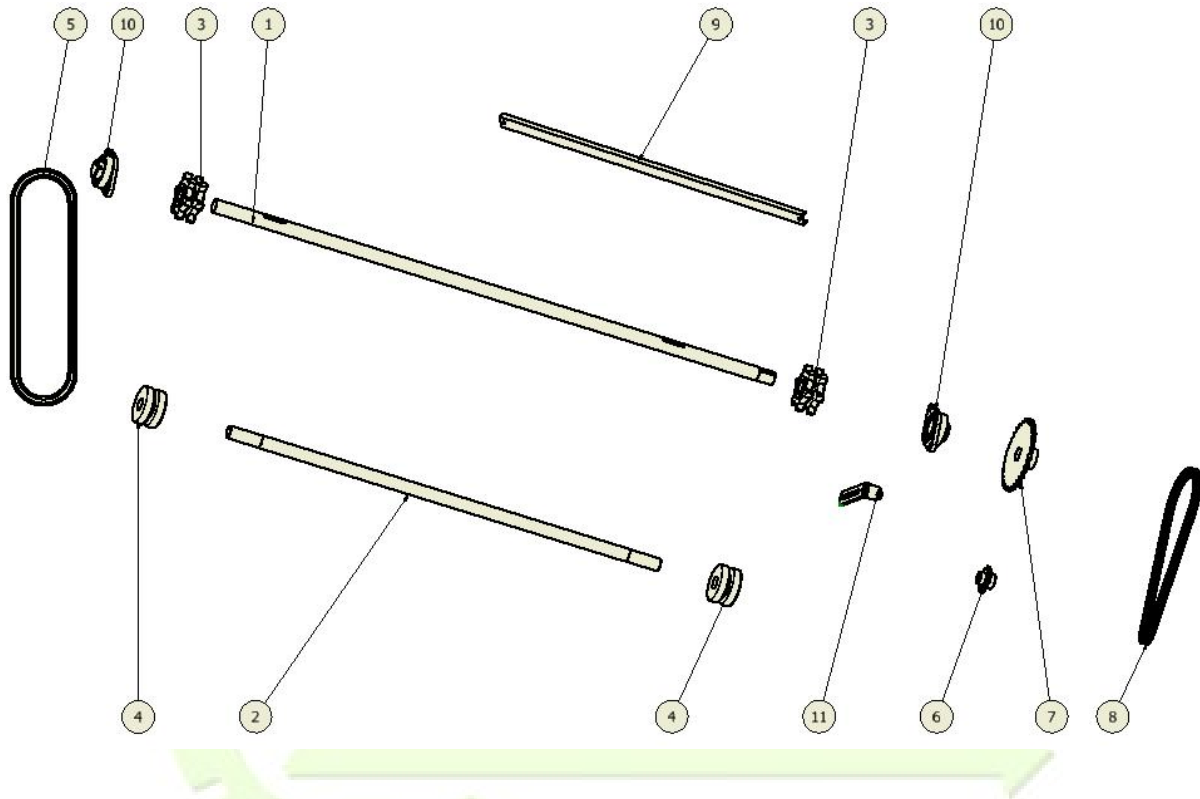
### 13.2. Grandininis griebtuvas



### Grandininis griebtuvas

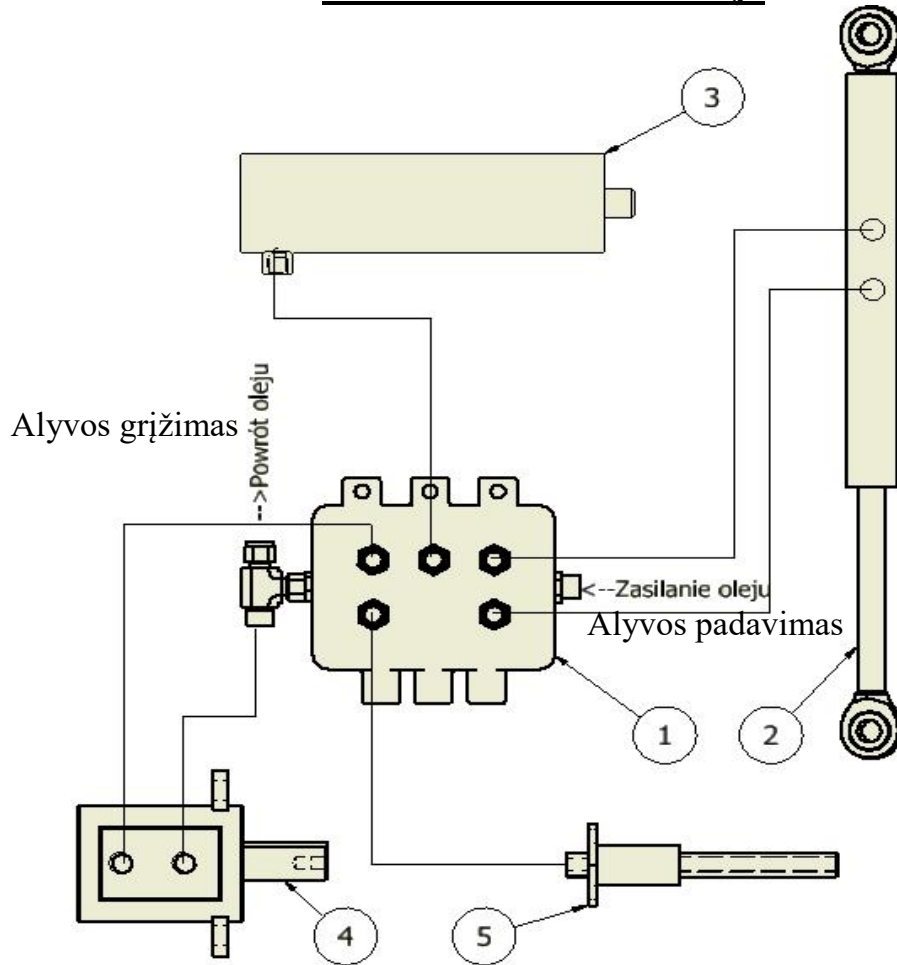
Eil. Nr.	Dalies pavadinimas	Detalės Nr.	Kiekis vnt.	Pastabos
1	Krepšys suvirintas		1	
2	Galinis gaubtas		1	
3	Priekinis gaubtas		1	
4	Viršutinis šliaužtas		1	
5	Vidurinis gaubtas		6	
6	Transportavimo grandinė		2	
7	Sija transportavimo		6	
8	Apatinis velenas		1	
9	Grandinės skriemulys apatinis kairys		1	
10	Grandinės skriemulys apatinis dešinys		1	
11	Viršutinis velenas		1	
12	Grandinės skriemulys viršutinis		2	
13	Pavaros grandinės įtempėjas		1	
14	Griebtuvo diskas		1	
15	Grandinės skriemulys z31		1	
16	Guolio tvirtinimo skarda		2	
17	Guolis sukomplektuotas	UCFC 208	4	
18	Įtempėjo kampainis		2	
19	Įvorė		4	
20	Poveržlė fiksuojanti		1	
21	Ritinėlis I		12	
22	Ritinėlis II		12	
23	Įvorė slydimo		12	
24	Poveržlė Ø28		12	
25	Poveržlė Ø20		24	
26	Galinis varžtas M10x60		12	
27	Veržlė M10 savaimė užsispaudžianti		12	
28	Fiksuojantis žiedas z28		12	

### 13.3. Grindinis pernešėjas



Eil. Nr.	Dalies pavadinimas	Detalės Nr.	Kiekis vnt.	Pastabos
1	Velenas galinis		1	
2	Velenas priekinis		1	
3	Varančioji žvaigždė		2	
4	Palaikomasis ritinėlis		2	
5	Grandinė NK 11		2	
6	Grandinės skriemulys z11		1	
7	Grandinės skriemulys z34		1	
8	Grandinė 3/4		1	
9	Nužertuvo sija		14	
10	Guolis sukomplektuotas UCFL208		2	
11	Grandinės įtempėjas sukomplektuotas su poz. 8		1	

### 13.4. Hidraulinė instaliacija



Eil. Nr.	Dalies pavadinimas	Detalės Nr.	Kiekis vnt.	Pastabos
1	Skirstytuvas	3MDS	1	
2	Hidraulinis stūmoklis	SN63/50-200	1	
3	Hidraulinis stūmoklis	SJS2F50/28-250z	1	
4	Hidraulinis variklis	MPR200	1	
5	Žoliapjovės hidraulinis stūmoklis		1	
6	Traktoriaus lizdo vožtuvas	ZSR-6-160	2	
7	Redukcija 18x1,5/18x1,5 (skirstytuvas)		7	
8	Redukcija 3/8"/18x1.5 (stūmoklis poz. 2)		2	
9	Redukcija 16x1,5/18x1.5 (stūmoklis poz. 3)		1	
10	Redukcija 1/2"/18x1.5 (variklis poz. 4)		2	
11	Prievadas L 1500 Skirstyt. - Traktorius		2	
12	Prievadas L 3000 Skirstyt. – Stūmoklis Poz 2		2	
13	Prievadas L 3000 Skirstyt. – Stūmoklis Poz 3		1	
14	Prievadas L 3500 Skirstyt. – pjovimo mechan.		1	
15	Prievadas L 2300 Skirstyt.-variklio vamzdis poz. 4		2	
16	Prievadas L 500 Variklio vamzdis – Variklis poz. 4		2	

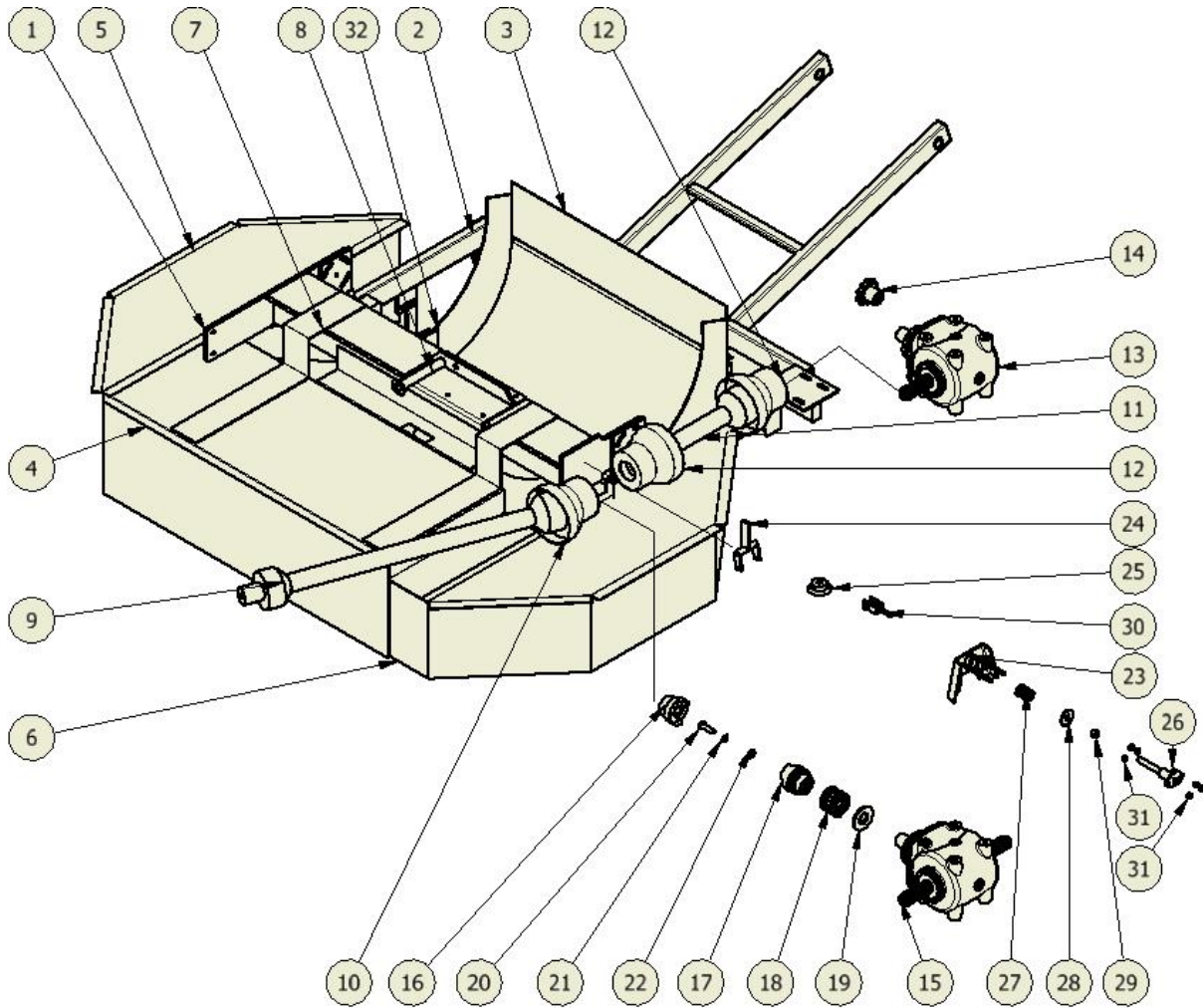
### 13.5. Važiuklė + stabdžių sistema

Eil. Nr.	Dalies pavadinimas	Detalės Nr.	Kiekis vnt.	Pastabos
1	Ratų ašis sukomplektuota		1	
2	Ratas surinktas	400/60-15,3	2	
3	Pneumatinis stūmoklis	74 40 0130	1	
4	Oro bakas	CE 045	1	
5	Valdymo vožtuvas	44.110.110	1	
6	Oro prievadas ilgas		1	
7	Oro prievadas trumpas		2	
8	Jungtis traktoriaus su poz. 6		1	

### 13.6. Elektros instaliacija

Eil. Nr.	Dalies pavadinimas	Detalės Nr.	Kiekis vnt.	Pastabos
1	Galinis kompleksinis žibintas	E549L/E549P	2	
2	Priekinis gabaritinis žibintas	E92011	2	
3	Trikampis atšvaitas.	UOIAb75	2	
4	Kištukas	7N	1	
5	Oranžinis atšvaitas	UOP75	4	
6	Baltas atšvaitas	UOB75	2	

### 13.7. Pjovimo mechanizmo pagrindinis rėmas

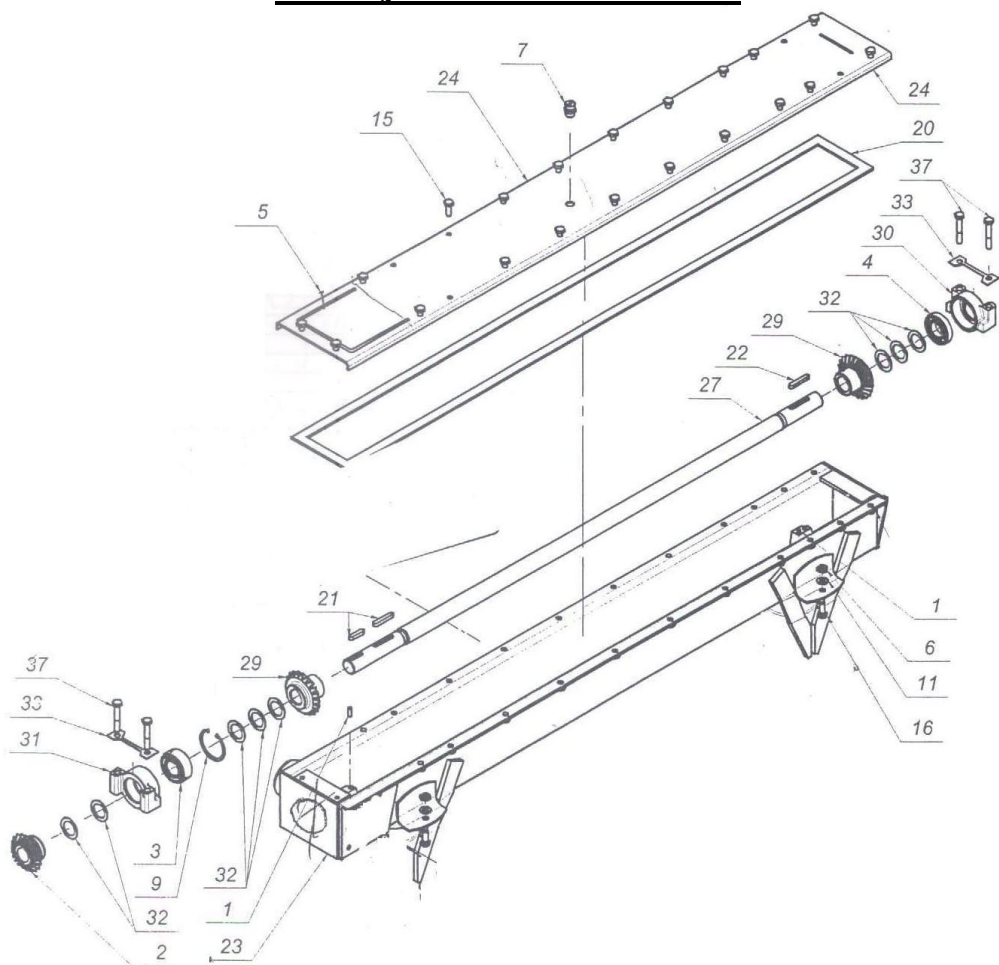




### Pjovimo mechanizmo pagrindinis rėmas

Eil. Nr.	Dalies pavadinimas	Detalės Nr.	Kiekis vnt.	Pastabos
1	Pjovimo mechanizmas 1,85 m		1	
2	Pakabinami pjovimo mechanizmai (šakutė)		1	
3	Griebtuvo šliaužtai (priekis)		1	
4	Priekinis gaubtas		1	
5	Kairys šoninis gaubtas		1	
6	Dešinys šoninis gaubtas		1	
7	Gaubto laikiklis		2	
8	Pjovimo mechanizmo kablo skarda		1	
9	Pagrindinis varomasis velenas.		1	
10	Pagrindinio varomojo veleno gaubtas		1	
11	Tarpinis varomasis velenas.		1	
12	Tarpinio varomojo veleno gaubtas		2	
13	Kampinis reduktorius	090.01.101L	1	ar PK40LA2,92:1
14	Grandinės skriemulys z10		1	
15	Kampinis reduktorius	015-01.111.LT	1	ar PK40T2,92:1
16	Sankaba stabili dalis		1	
17	Sankaba paslanki dalis		1	
18	Sankabos spyruoklė		1	
19	Poveržlė dantyta		1	
20	Varžtas M12x30 kl. 8.8.		1	
21	Poveržlė spyruoklinė Ø12		1	
22	Poveržlė plokščia Ø12		1	
23	Sankabos išjungimo stūmoklio laikiklio skarda		1	
24	Pjovimo mechanizmo sankabos išjungėjas		1	
25	Sankabos išjungėjo gaubtas + dangtelis		1	
26	Stūmoklis sankabos išjungėjo		1	
27	Sankabos išjungėjo stūmoklio spyruoklė		1	
28	Poveržlė plokščia Ø18		1	
29	Sankabos išjungėjo stūmoklio įvorė		1	
30	Sankabos išjungėjo stūmiklis		1	
31	Veržlė M10		6	
32	Guma gaubianti		2	

### 13.8. Pjovimo mechanizmas I



#### Pjovimo mechanizmas I

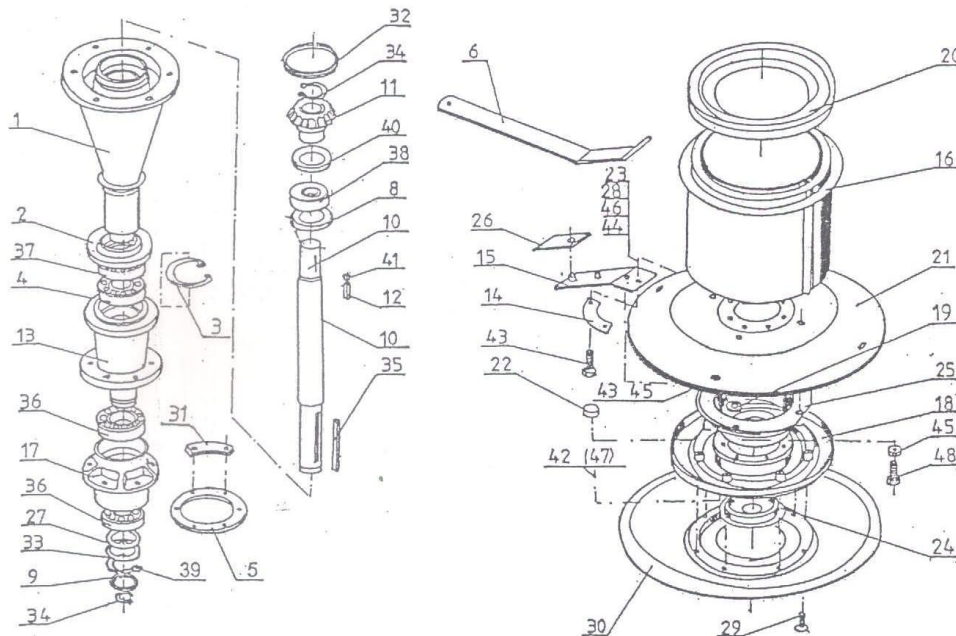
Eil. Nr.	Dalies pavadinimas	Detalės Nr.	Kiekis vnt.	Pastabos
1	Nustatymo kaištelis		4	
2	Stabili sankabos dalis		1	
3	Guolis rutulinis	6306	1	
4	Guolis rutulinis	6206	1	
5	Dangtelis II		1	
6	Veržlė M10 8.8.	PN-85/M-82144	24	
7	Nuorintojas	5036/01.00.441	1	
9	Fiksatorius		2	
11	Poveržlė 10,2	PN-77/M-82008	2	
15	Varžtas M10x25 8.8.	PN-85/M-82105	26	
16	Varžtas M10x40 8.8.	PN-85/M-82105	4	
20	Tarpinė		1	
21	Suleidimo išdroža	A8x7x50	1	
22	Suleidimo išdroža	A8x7x36	2	
23	Pjovimo mechanizmo lovys		1	



24	Gaubtelis I		1	
27	Velenas horizontalus		1	
29	Krumpliaratis kūginis didelis	105.05.08.00	2	
30	Guolio korpusas mažas	105.05.10.00	1	
31	Guolio korpusas didelis	105.05.09.00	1	
32	Poveržlė reguliavimo	fi 25x35x0.1	1	pagal poreikį
32	Poveržlė reguliavimo	fi 25x35x0.3	1	pagal poreikį
32	Poveržlė reguliavimo	fi 25x35x1	1	pagal poreikį
33	Atlenkiama poveržlė	01.01.76	2	
37	Varžtas M10x60 8.8.	PN-85/M-82105	4	



### 13.9. Pjovimo mechanizmas II



#### Pjovimo mechanizmas I

Eil. Nr.	Dalies pavadinimas	Detalės Nr.	Kiekis vnt.	Pastabos
	Būgno guolių mechanizmas (poz. 1,2,4,8,9,10,11,12,13,34,35,36a,37,38,40,41,48)	5-042/1-010-788	2	
1	Būgno stebulė	5-042/1-010-747	2	
2	Gaubtas	5-042/1-010-031	2	
3	Tvirtinimo žiedas spyruoklinis W90	PN-81/M-85111	2	
4	Guolis rutulinis 6209ZZ arba 2RS	PN-85/M-86100	2	
5	Tarpiklis	5-042/1-010-046	2	
6	Raktas suvirintas	5-042/1-010-059	1	
7	Montavimo žnyplės	5-042/1-010-061	1	
8	Poveržlė reguliavimo Ø50x62	5-042/1-010-057 (60,72,85)		Priklausomai nuo poreikio
9	Poveržlė reguliavimo Ø25x35	5-042/1-010-098 (105,118,120)		Priklausomai nuo poreikio
10	Pagrindinis varomasis	5-042/1-010-617	2	
11	Krumpliaratis mažas	5-042/1-020-666 arba 5-042/2-020-019	2	
12	Prizminis griovelis	5-042/1-010-156	2	
13	Darbinio rato stebulė	5-042/1-010-790	2	
14	Atlenkiama poveržlė	5-042/1-010-669	4	
15	Peilio laikiklis sukomplektuotas	5-042/1-010-309	6	
16	Būgno gaubtas sukomplektuotas	5-042/1-010-721	2	
17	Slydimo lėkštės stebulė	5-042/1-010-775	2	

18	Atraminė lėkštė sukomplektuota	5-042/1-010-340	2	
19	Poveržlė apvali 10,5 Fe/Zn9	PN-78/M-82005		
20	Būgno gaubtas	5-042/1-010-365	2	
21	Darbinė lėkštė	5-042/1-010-378 arba 5-042/1-020-021	2	
22	Gaubtas	5-042/1-010-393	12	
23	Kūginis žiedas	5-042/1-010-400	12	
24	Gaubtas	5-042/1-010-413	2	
25	Dangtelis	5-042/1-010-439	2	
26	Peilis	5-042/1-010-454	12	
27	Poveržlė reguliavimo Ø45x55	5-042/1-010-467 (470,482,495)		Priklausomai nuo poreikio
28	Varžtas M12x25 10.9.	5-042/1-010-502	12	
29	Varžtas M12x25	5-042/1-010-515	12	
30	Slydimio lėkštė sukomplektuota	5-042/1-010-528	2	
31	Atlenkiama poveržlė	5-042/1-010-686	6	
32	Sandarinio žiedas apvalus Ø70x3,5	5-042/1-010-543	2	
33	Poveržlė specialii	5-042/1-010-556	2	
34	Tvirtinimo žiedas spyruoklinis Z25	PN-81/M-85111	4	
35	Prizminis griovelis A8x7x80	5-042/1-010-584	2	
36a	Guolis rutulinis 6210-Z-C3	PN-85/M-86100	2	
36b	Guolis rutulinis 6209-Z-C3	PN-85/M-86100	2	
37	Guolis rutulinis 6210-2Z-C3	PN-85/M-86100	2	
38	Guolis rutulinis 6305ZZ arba 2RS	PN-85/M-86100	2	
39	Tvirtinimo žiedas spyruoklinis Z45	PN-81/M-85111	2	
40	Sandarinio žiedas B40x62x7(10)	PN-72/M-86965	2	
41	Tarpinė fetrinė 5x8x12	PN-77/M-86012	2	
42	Varžtas M10x20 8.8-B-Fe/Zn8c	PN-85/M-82105	12	
43	Varžtas M10x25 8.8-B-Fe/Zn8c	PN-85/M-82105	8	
44	Veržlė M12-8-B-Fe/Zn8c	PN-86/M-82144	12	
45	Spyruoklinė poveržlė 10,2 Fe/Zn9	PN-77/M-82008	8	
46	Spyruoklinė poveržlė 12,2 Fe/Zn9	PN-77/M-82008	12	
47	Varžtas M10x30 8.8-B-Zn	PN-85/M-82105	12	
	Varžtas M10x20 8.8-B-Zn	PN-85/M-82105	12	
48	Varžtas M10x30 8.8-B-Zn	PN-85/M-82105	12	

WWW.MARGUCIAI.LT

INFO@MARGUCIAI.LT

Nauja technika: +370 685 54521

Naudota technika iš Danijos: +370 656 24532

Lenkiškos technikos atsarginės dalys: +370 615 68799

Skandinaviškos technikos atsarginės dalys: +370 682 51607

Farmtrac atsarginės dalys: +370 626 19138

Chemikalų purkštuvai, patikra: +370 616 55819

Fermų įranga: +370 626 19138

Servisas: +370 682 51607

Marketingas: +370 690 70226

Buhalterė: +370 616 55738

Direktorė: +370 699 73969

MARGUČIŲ G. 3, MARGUČIŲ K., MIEŽIŠKIŲ SEN., PANEVĖŽIO RAJ., LT-38100



Vieninteliai atstovai Lietuvoje

**FARMTRAC**  
TRACTORS EUROPE



**AKPIL**  
FRANCE



**MCMs**  
Warka Sp. z o.o.



**POM**  
BRODNICA

**SA**  
AWEX

