



APTARNAVIMO INSTRUKCIJA IR TECHNINIAI DUOMENYS

VALCINIS GRŪDŲ TRAIŠKYTUVAS

„GRAB ” H-762



Gamybos-Prekybos-paslaugų įmonė
42-445 Szczekociny ul. Lelowska 34
Tel. (034) 3557-284, Tel./Fax (034) 3557-118

2013 metai

TURINYS

Įvadas.....	2
Saugaus darbo taisyklės.....	3
Paskirtis.....	5
Techniniai duomenys.....	5
Garantijos sąlygos.....	6
Pagrindinė įranga.....	6
Mašinos konstrukcija.....	6
Techninis aptarnavimas.....	8
Traiškytuvo paruošimas darbui.....	10
Traiškytuvo darbas.....	11
Darbo užbaigimas.....	11
Išardymas ir sunaikinimas.....	11
Dažniausiai sutinkami gedimai.....	12
Elektros instaliacijos schema.....	13
Atsarginių dalių katalogas.....	14
Traiškytuvo mechanizmas.....	15
Dozavimo - nugremžimo mechanizmas.....	17
Bendras surinkimas.....	19

Ivadas

Ši instrukcija yra pagrindinis informacijos šaltinis apie valcinio traiškytuvo „GRAB“ konstrukciją, aptarnavimą, reguliavimą bei saugaus ir ilgamečio naudojimo taisykles. Ją sudaro dvi pagrindinės dalys:

- aptarnavimo instrukcija,
- atsarginių dalių katalogas

Prieš pirmą kartą paleisdami traiškytuvą atidžiai perskaitykite visą instrukciją, ypatingą dėmesį atkreipdami į tekstą užrašytą pajuodintu šriftu arba esantį rėmeliuose. Tokiu būdu paryškinta informacija yra esminė ir visų pirma susijusi su potencialiais pavojais.

Tolimesnio traiškytuvo naudojimo metu galite instrukcija naudotis pasirinktinai, t.y. raskite turinyje jus dominantį skyrių ir atidžiai jį perskaitykite. Tuo atveju, jeigu šioje instrukcijoje esanti informacija pasirodys nesuprantama ar nepakankama, tai papildomą paaiškinimą galite gauti iš pardavėjo arba tiesiogiai iš gamintojo. Gamintojo adresas pateiktas viršelyje.

Traiškytuvą naudokite pagal jo paskirtį.

SAUGAUS DARBO TAISYKLĖS

Prieš pradėdami valcinio traiškytuvo aptarnavimą ir naudojimą, susipažinkite su šia instrukcija.

Siekiant išvengti nelaimingų atsitikimų laikykitės šių taisyklių:

- traiškytuvo aptarnavimą patikėkite asmeniui, kuris yra gerai susipažinęs su aptarnavimo instrukcija;
- dirbkite tik su uždėtomis visomis apsaugomis;
- draudžiama naudoti pažeistus gaubtus;
- darbo metu draudžiama kišti rankas ar kitus daiktus į traiškytuvą;
- visus traiškytuvo remonto darbus atlikite tik esant išjungtai traiškytuvo pavarai;
- darbo vietoje laikykitės tvarkos ir švaros;
- traiškytuvo darbo metu draudžiama vaikams būti netoli traiškytuvo, o taip pat draudžiama vaikams aptarnauti traiškytuvą
- jeigu prie dirbančio traiškytuvo būnate ilgiau nei 2,5 val. naudokite klausos apsaugos priemones (nuo triukšmo apsaugančias ausines tipo OS – 2A reg. Nr. S – 09 – 060);
- prieš pradėdami darbą įsitikinkite ar traiškytuvas yra techniškai tvarkingas.

**AUKŠČIAU NURODYTŲ TAISYKLIŲ NESILAIKYMAS
GALI SĄLYGOTI NELAIMINGĄ ATSITIKIMĄ!**

Ant traiškytuvo yra šie perspėjimo ir saugumo ženklai:



- Informuoja kad įrenginys turi IBMER sertifikatą dėl saugumo ženklo „B“.



- Informuoja, kad prieš pirmą grūdų traiškytuvo paleidimą reikia perskaityti aptarnavimo instrukciją.



- Draudžia aptarnauti grūdų traiškytuvą vaikams.



- Draudžia jungti įrenginį į tinklą jei pažeisti jungtis ir lizdas.



- Informuoja apie būtinybę naudoti patikimą apsaugotą nuo elektros smūgio jungtį (lizdas, kištukas, laidas).



- Informuoja, kad prieš pradėdami remonto darbus turite atjungti grūdų traiškytuvą nuo elektros tinklo.

Visi aukščiau nurodyti ženklai ir užrašai yra priekinėje įpylimo krepšio dalyje. Aukščiau nurodyti ženklai ir užrašai turi būti įskaitomi visą traiškytuvo naudojimo laiką.

Sugadinus ar praradus juos reikia pakeisti naujais su tokiu pačiu turiniu. Ženklus galima įsigyti pas gamintoją arba parduotuvėje, kur buvo įsigytas traiškytuvas.

PASKIRTIS

Valcinis traiškytuvas „GRAB“ yra skirtas javų grūdų rupiam susmulkinimui, siekiant pagerinti virškinamumą ir geriau sumaišyti su kitais kombinuotais pašarais.

Traiškymui naudojami javai turi būti grubiai valyti, juose neturi būti akmenų, vinių, varžtų ir kitokių daiktų.

Javų su metalinėmis priemonėmis traiškymas gali sąlygoti velenų darbinio paviršiaus sugadinimą bei sugadinti traiškytuvą, o pašarų su aukščiau minėtais priedais sumaitinimas gyvūnams gali tapti jų ligos priežastimi.

Traiškytuvu draudžiama traiškyti metalinius daiktus.

TECHNINIAI DUOMENYS

Eil. Nr.	Parametrų sąrašas	Mato vienetas	„GRAB“ vertė
1.	Mašinos tipas		Valcinis traiškytuvas
2.	Maitinimas	V	400
3.	Variklio galingumas	kW	7,5
4.	Variklio apsukos	aps./min.	1415
5.	Stacionaraus veleno apsukos	aps./min.	460
6.	Krumplinės pavaros perdavimas		1/1
7.	Velenų skersmuo	mm	268
8.	Velenų darbinis plotis	mm	220
9.	Našumas	kg/h	750
10.	Krepšio talpa	kg	80
11.	Matmenys - plotis - aukštis - ilgis	mm mm mm	680 1280 1210
12.	Grūdų traiškytuvo masė	kg	280
13.	Aptarnavimas	asmenų	1
14.	Triukšmas	dB	88
15.	Operatoriaus darbo vieta		Aplink mašiną

GARANTIJOS SĄLYGOS

Visa informacija susijusi su garantinio remonto atlikimo būdais ir sąlygomis yra mašinos garantiniame lape.

PAGRINDINĖ ĮRANGA

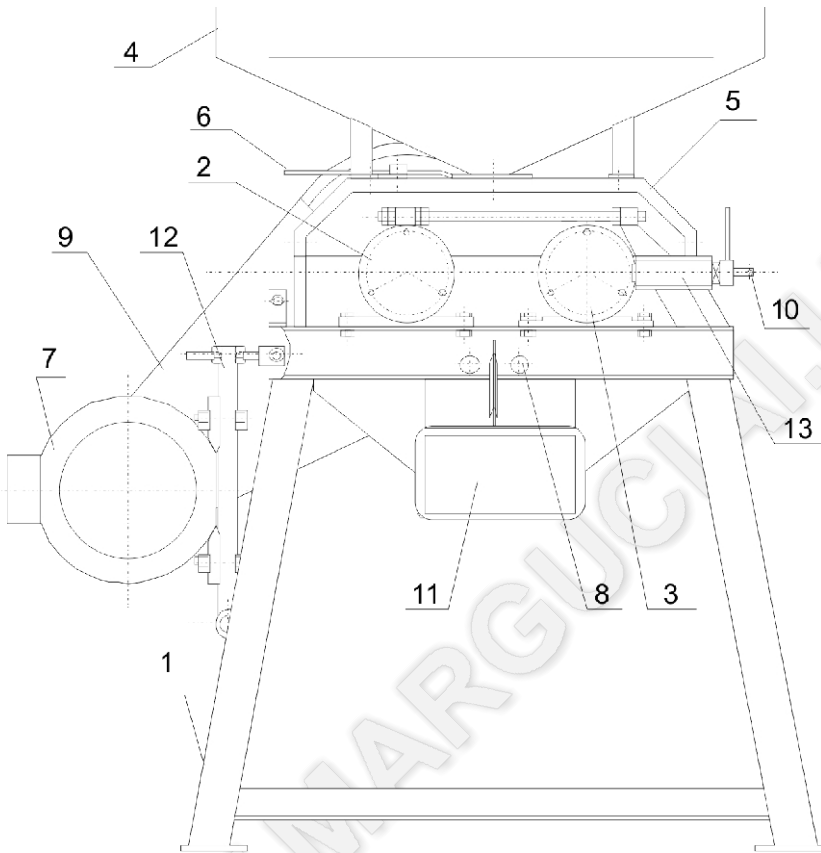
- aptarnavimo instrukcija
- garantinis lapas

**NAUDOTOJAS, SAVO PATIES INTERESUOSE,
PRIEŠ GAUDAMAS TRAIŠKYTUVĄ
TURI ATLIKTI DETALIĄ JO APŽIŪRĄ**

MAŠINOS KONSTRUKCIJA

1. - pagrindas
2. - stacionarus velenas
3. - judantis velenas
4. - įpylimo krepšys
5. - korpusas
6. - dozatorius
7. - variklis
8. - gremžtuvai
9. - skriemulių gaubtas
10. - fiksavimo rankenėlės
11. - išpylimas
12. - variklio tvirtinimas
13. - spyruoklės

Pav. 1 – MAŠINOS KONSTRUKCIJA



MAŠINOS KONSTRUKCIJA - tęsinys

Pagrindą (1) sudaro iš profilių ir kampainių pagamintas rėmelis su kojomis, prie kurio pritvirtintas korpusas (5) kartu su įpylimo krepšiu (4) bei elektros variklio tvirtinimo mechanizmas (12). Viršutinėje pagrindo (1) dalyje sumontuoti du traiškymo velenai, be to judamas velenas (3) turi galimybę būti paslinktas pagrindo (1) paviršiumi ir visą laiką yra spaudžiamas prie stacionaraus veleno (2) spyruoklėmis (13) ir sudaro traiškymo reduktorių. Abu velenus nuo prilipusių grūdų valo elastingai prispaudžiami gremžtukai (8) Traiškymo rūpumas reguliuojamas fiksavimo rankenėlių (10) pagalba. Velenai yra apgaubti korpusu (5) ant kurio pritvirtintas dozatorius (6), leidžiantis reguliuoti traiškymo našumą. Tuo tarpu pavara nuo elektros variklio (7) diržine pavara perduodama stacionariam velenui (2), o paskui trinties jėgų pagalba – judamam velenui (3). Skriemuliai apgaubti gaubtu (9) pritvirtintu prie pagrindo (1) šono. Pagrindas (1) taip pat turi išpylimo mechanizmą (11), kuris leidžia pritvirtinti maišą arba, atsukus apatinį skersinį, pakišti vežimėlį.

TECHNINIS APTARNAVIMAS

Pleištinių dirželių įtempimas

Reguliuojama veržlėmis M10 ant varžtų reguliuojančių elektros variklio tvirtinimo mechanizmo (12) padėtį. Diržinio reduktoriaus pleištnių dirželių įtempimas bus sureguliuotas tinkamai, kai kiekvieno dirželio išlinkimas veikiant apie 40 kN (4 kg) jėga bus 15-20 mm. Taip pat atminkite, kad skriemuliai turi būti vienoje plokštumoje.

Traiškymo lygio reguliavimas

Traiškymo lygis reguliuojamas rankenėlėmis (A), kurios reguliuoja atstumą tarp velenų. Traiškymo dydis nustatomas pagal poreikį, be to atminkite, kad jis turi būti vienodas per visą velenų ilgį.

Traiškymo dydis bus vienodas per visą velenų ilgį kai atstumas tarp buferių (C) ir fiksuojančių rankenėlių (A) bus identiškas (pav. 2). Norėdami tai atlikti atleiskite fiksuojančią veržlę (B) užveržkite iki atramos fiksuojančią rankenėlę (A), o paskui pasukite ją reikiamu kampu, žinodami, kad $10^\circ = 0,1 \text{ mm}$, o po to užblokuokite padėtį fiksuojančia rankenėle (B). Abi rankenėlės turi būti pasuktos tuo pačiu kampu. Minimalus atstumas turi būti 01 mm.

DĖMESIO!

Fiksuojančios rankenos negali būti užveržtos iki atramos, nes dėl to gali nusitrinti guoliai bei sugesti traiškytuvai.

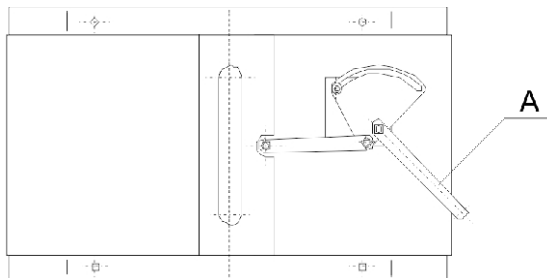
Tepimas

Kas 500 darbo valandų tepalu LT-43 tepkite riedėjimo guolius traiškymo velenų laikikliuose. Tam tikslui nuimkite skriemulių gaubtą, o paskui atsukite dangtelius nuo priekinių laikiklių dalių. Sutepę sumontuokite atgaline tvarka.

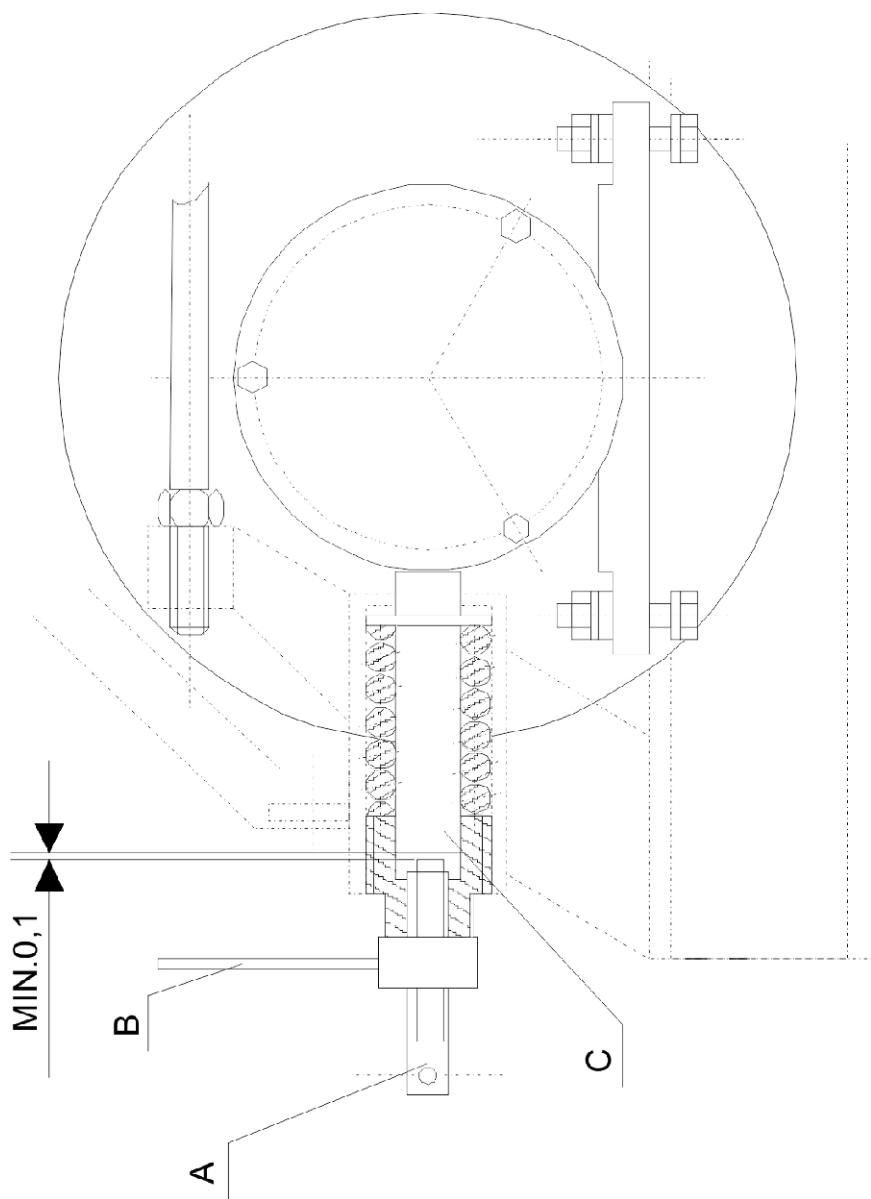
Našumą dozuojančio plyšio reguliavimas

Traiškymo našumą reguliuojantis plyšys reguliuojamas svirtimi (A) esančia viršutinėje korpuso (5) dalyje. Svirties sukimas laikrodžio rodyklių sukimosi kryptimi sąlygoja plyšio sumažėjimą, o sukimas į priešingą pusę – padidėjimą.

Plyšį nustatinėkite priklausomai nuo pageidaujamo traiškymo lygio bei traiškomų javų rūšies. Kuo kietesni javai ir didesnis traiškymas – tuo mažesnis plyšys. Jeigu dažnai išmušama elektros variklio šiluminė apsauga, sumažinkite plyšį.



Pav. 2 – VELENŲ NUSTATYMAS



TRAIŠKYTUVO PARUOŠIMAS DARBUI

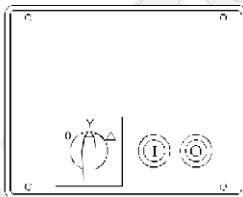
Prieš pradėdami darbą atlikite šiuos veiksmus:

- išlyginkite traiškytuvą ir pritvirtinkite jį keturiais varžtais prie pagrindo,
- prijunkite variklį prie elektros instaliacijos (pirmas paleidimas),
- patikrinkite varžtinius sujungimus, esant laisvumui užveržkite varžtus ir veržles,
- patikrinkite traiškymo lygio nustatymą,
- patikrinkite pleištinių dirželių būklę,
- patikrinkite elektrinių elementų būklę,
- įjunkite maitinimo įtampą,
- įjunkite variklį,
- patikrinkite velenų sukimosi kryptį, ji turi atitikti rodyklę nupieštą ant gaubto. Jeigu ji kitokia, pakeiskite variklio sukimosi kryptį. Tokius pakeitimus gali atlikti įgaliotas elektrikas.



DĖMESIO!

Jeigu traiškytuvas užvedus variklį dirba nenormaliai, pvz. pernelyg didelis triukšmas, vibracija ir pan., nedelsiant nutraukite darbą!



Pav. 3 Elektros variklio valdymo dėžutė

Veiksmų eilės tvarka paleidžiant variklį:

1. Nustatykite perjungėją žvaigždutė-trikampį į poziciją „0“.
2. Paspauskite žalią mygtuką „I“, įvyks įjungimas.
3. Jungiklį žvaigždutė-trikampis nustatykite į poziciją „žvaigždutė“ ir palaukite kol variklis pasieks pastovias apsakas.
4. Nustatykite perjungėją žvaigždutė-trikampį į poziciją „trikampis“.

Įjungimas galimas tik kai perjungėjas žvaigždutė-trikampis yra nulinėje pozicijoje.

Dėžutėje papildomai yra sumontuotas šiluminis išjungėjas. Šiluminis išjungėjas apsaugo variklį nuo jo perkrovos, pvz. užblokuoti traiškymo velenai. Išjungėjo suveikimo darbo metu atveju palaukite kelias minutes ir vėl paleiskite variklį.

Jeigu traiškytuvo darbo metu keliskart suveikia šiluminis išjungėjas, nutraukite darbą ir nustatykite variklio perkrovimo priežastį. Užbaigę darbą išjunkite įtampą raudonu mygtuku „O“.



ĮSPĖJIMAS

Pirmojo paleidimo metu visus darbus susijusius su elektros pajungimu patikėkite elektrikui turinčiam tam reikiamus įgaliojimus.

TRAIŠKYTUVO DARBAS

Atlikę veiksmus susijusius su traiškytuvo paruošimu darbui ir išjungę variklį atlikite šiuos veiksmus:

- uždarykite dozavimo plyšį svirtimi (A),
- uždėkite maišą ant išpylimo angos,
- įpilkite grūdų į įpylimo krepšį,
- įjunkite variklį,
- nustatykite traiškytuvo našumą dozuojančią plyšį,
- kontroliuokite traiškytuvo darbą.



Dėmesio!

Traiškymo pradžioje ir pabaigoje kyla padidintas triukšmas.

Užsikimšimų ir užsikirtimų pašalinimas

Tuo atveju kai javų grūdai patenka tarp traiškymo velenų kai yra išjungtas variklis atlikite šiuos veiksmus:

- išsukite fiksavimo rankenėlę (10) pav. 1 apie 10 mm, prieš tai atlaisvinę fiksuojančias veržles,
- įjunkite variklį, kol grūdai pasišalins iš tarpo tarp velenų,
- išjunkite variklį,
- fiksavimo rankenėlėmis (10) sureguliuokite traiškymo lygį,
- užveržkite fiksuojančias veržles.

Tuo atveju jei negalėsite judamo veleno pristumti prie stacionaraus veleno, atsuktuvu ar vinimi išvalykite griovelį judamojo veleno guolių laikikliuose.

DARBO UŽBAIGIMAS

Pabaigę traiškymo darbus atlikite šiuos veiksmus:

- išjunkite variklį,
- atjunkite variklį nuo maitinimo tinklo,
- išvalykite traiškytuvą.



ĮSPĖJIMAS !

Apsaugokite įrenginį nuo atsitiktinio įjungimo kai prie jo prieina vaikai.

IŠARDYMAS IR SUNAIKINIMAS

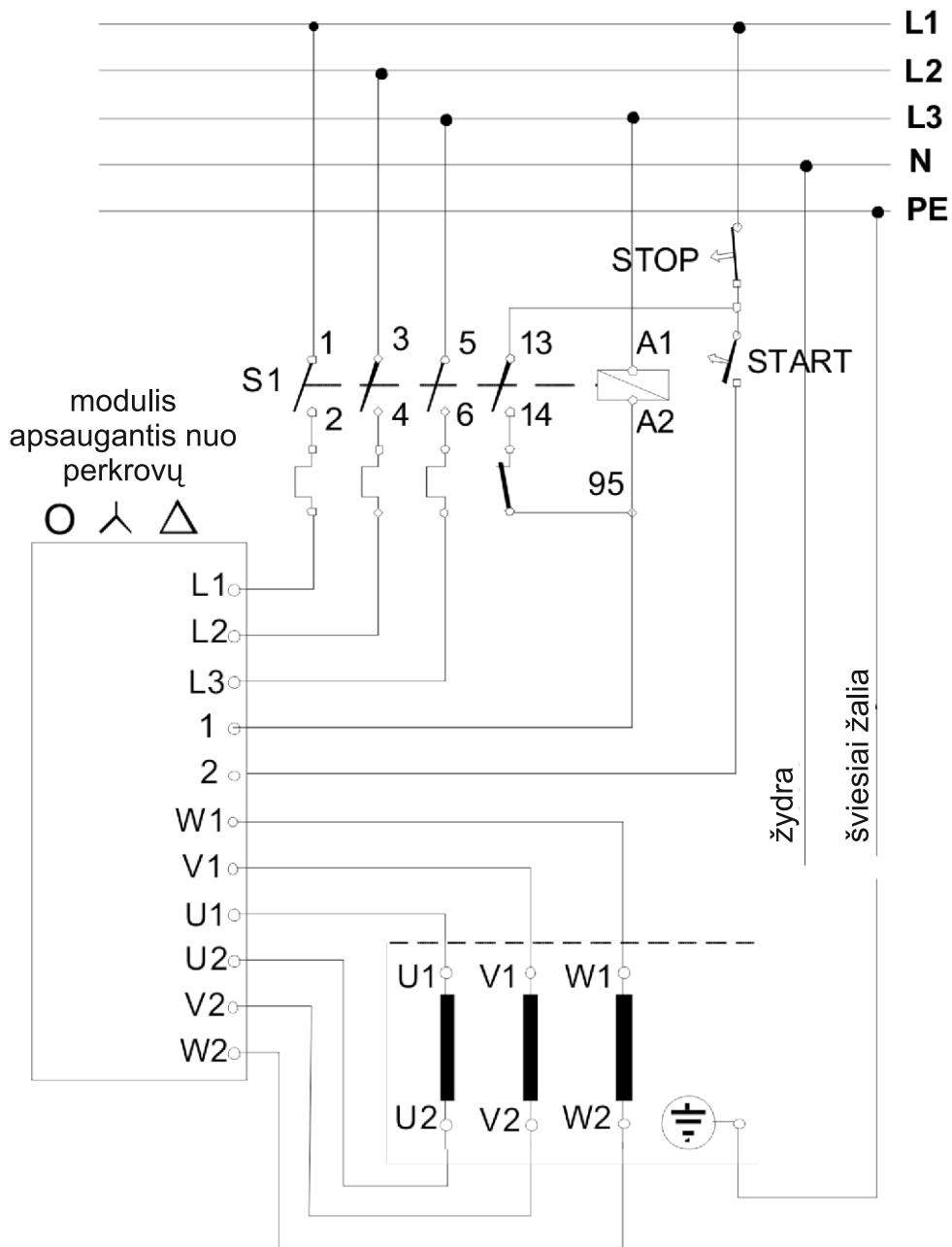
Visiško traiškytuvo nusidėvėjimo atveju atlikite šiuos veiksmus:

- nuimkite elektros variklį prieš tai jį atjungę nuo tinklo, jei variklis yra tvarkingas galite jį panaudoti kitiems tikslams, o jeigu ne- atiduokite jį laužo supirktuvę, likusią traiškytuvo dalį geriausia visą atiduoti jį laužo supirktuvę.

DAŽNIAUSIAI SUTINKAMI GEDIMAI

Reiškiniai	Priežastis ir remonto galimybė
1. Traiškytuvo našumas yra mažas, pašaras yra blogų parametru	<ul style="list-style-type: none"> - blogai nustatytas dozavimo plyšys – padidinkite plyšį - blogai sureguliuotas pleištinųjų dirželių įtempimas – sureguliuokite dirželių įtempimą - blogai sureguliuotas traiškymo lygis – iš naujo sureguliuokite traiškymą
2. Traiškytuvas kelia pernelyg didelį triukšmą	<ul style="list-style-type: none"> - atsileido sujungimo elementai – užveržkite sujungimo elementus - fiksavimo rankenėlės užveržtos iki atramos – atlaisvinkite rankenėles
3. Neįmanoma sureguliuoti reguliavimo plyšio	<ul style="list-style-type: none"> - nusidėvėjo prispaudimo guma – pakeiskite gumą nauja
4. Šiluminė apsauga išjungia variklį	<ul style="list-style-type: none"> - blogai nustatytas dozavimo plyšys – sumažinkite plyšį - sugedo variklis – atiduokite variklį remontui
5. Pernelyg didelis traiškymo velenų spindulinis laisvumas	<ul style="list-style-type: none"> - nusidėvėjo traiškymo velenų guoliai – pakeiskite guolius naujais
6. Neįmanoma sureguliuoti pleištinųjų dirželių įtempimo	<ul style="list-style-type: none"> - nusidėvėję pleištiniai dirželiai – pakeiskite dirželius naujais
7. Netinkamos variklio apsukos	<ul style="list-style-type: none"> - sukeistos srovės fazės, pakeitimą patikėkite elektrikui
8. Variklis neveikia arba veikia, bet neišvysto nominalių apsukų	<ul style="list-style-type: none"> - nepakankamas variklio maitinimas – patikrinkite variklio maitinimo linijos saugiklius – patikrinkite šiluminį išjungėją ant variklio, jeigu jis išjungtas – įjunkite jį - trūksta vienos fazės – patikrinkite saugiklius prieš variklį, jei ateityje pasikartos gedimas, patikėkite remontą elektrikui - sugedo variklis – atiduokite variklį remontui.

ELEKTROS INSTALIACIJOS SCHEMA



ATSARGINIŲ DALIŲ KATALOGAS

VALCINIS TRAIŠKYTUVAS - SUDĖTIS

Poz. Nr.	Dalies pavadinimas	KTM simbolis ar normos Nr.	Vnt. sk.	Pastabos
1.	Traiškymo mechanizmas	8268-762-000-016	1	T-1
2.	Dozavimo-nugremžimo mechanizmas	8268-762-000-029	1	T-2
3.	Bendras surinkimas	8268-762-000-031	1	T-3

VISUS ELEMENTUS SU KATALOGO NUMERIAIS

GALITE ĮSIGYTI PREKYBOS VIETOSE KUR ĮSIGIJOTE TRAIŠKYTUVĄ

ARBA TIESIOGIAI PAS GAMINTOJĄ

TUO TARPU ELEMENTUS PAGAL PN

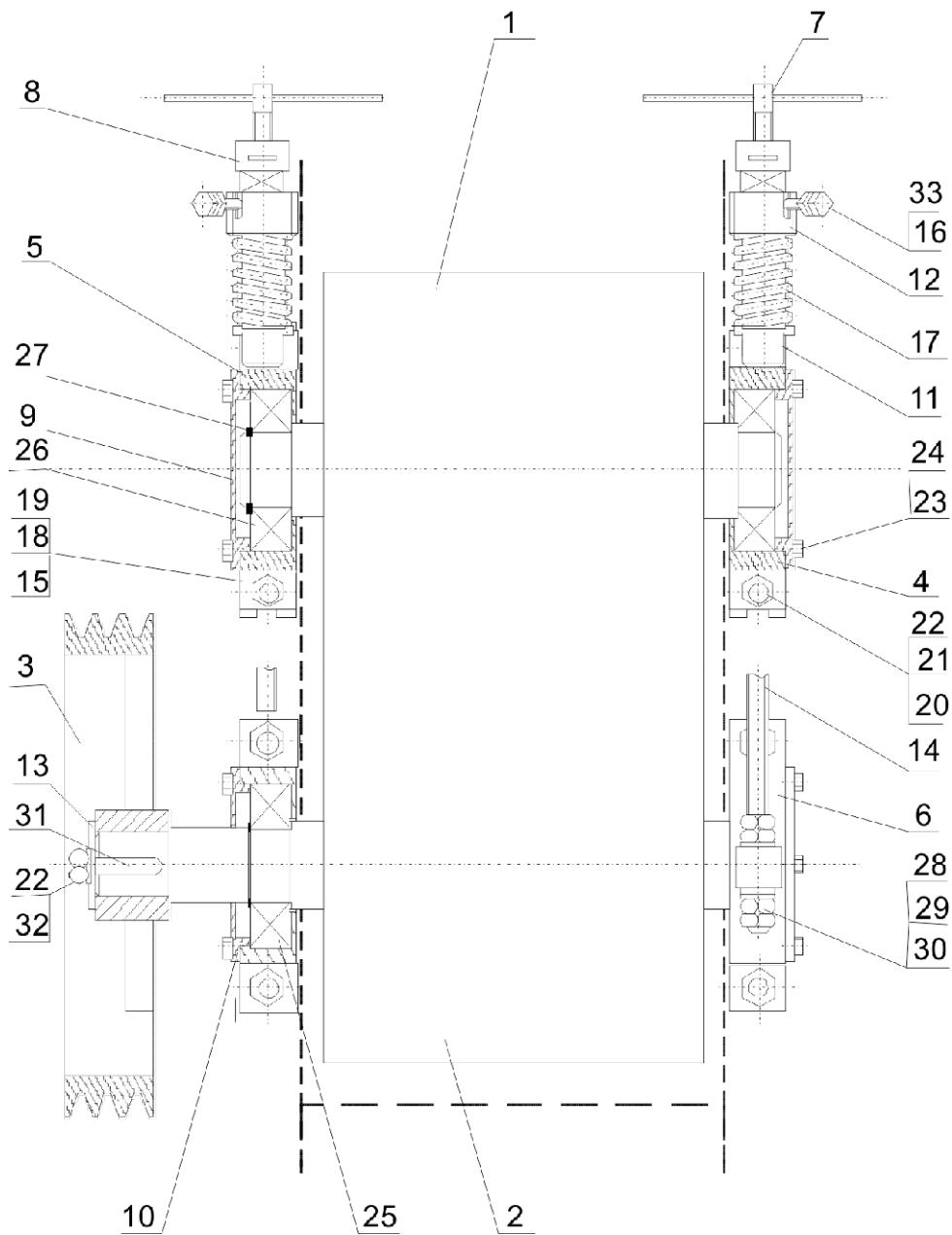
GALIMA ĮSIGYTI METALO PREKIŲ PARDUOTUVĖSE.

TRAIŠKŲMO MECHANIZMAS

Lentelė T-1

Poz. Nr.	Dalies pavadinimas	KTM simbolis ar normos Nr.	Vnt. kiekis	Pastabos
1.	Judantis traiškymo velenas	8268-762-010-015	1	
2.	Stacionarus traiškymo velenas	8268-762-010-028	1	
3.	Skriemulys	8268-762-010-030	1	
4.	Laikiklis judamas dešinys	8268-762-010-043	1	
5.	Laikiklis judamas kairys	8268-762-010-056	1	
6.	Laikiklis stacionarus	8268-762-010-069	2	
7.	Rankenėlė	8268-762-010-071	2	
8.	Veržlė fiksuojanti	8268-762-010-084	2	
9.	Dangtelis	8268-762-010-097	3	
10.	Dangtelis	8268-762-010-104	1	
11.	Kaištis	8268-762-010-117	2	
12.	Varžtas	8268-762-010-120	2	
13.	Skriemulio poveržlė	8268-762-010-136	1	
14.	Varžtas M16	8268-762-010-142	2	
15.	Judamo laikiklio dangtelis	8268-762-010-153	2	
16.	Varžtas	8268-762-010-168	2	
17.	Spyruoklė	8268-962-010-120	2	
18.	Tvirtinimo plokštelė	8268-962-010-130	4	
19.	Kaladėlė	8268-962-010-142	4	
20.	Varžtas M10x45-5,6-B Fe/Zn8c	PN85/M-82105	8	
21.	Veržlė M10-5-B Fe/Zn8c	PN85/M-82144	8	
22.	Spyr. poveržl. z-10,2 Fe/Zn9c	PN77/M-82008	8+1	
23.	Varžtas M6x12-5,6-B Fe/Zn8c	PN85/M-82105	12	
24.	Spyr. poveržl. z-6,1 Fe/Zn9c	PN77/M-82008	12	
25.	Rutulinis guolis švytuoklinis 1310	PN87/M-86130	2	
26.	Rutulinis guolis papr. 6310 Rs	PN87/M-86100	2	
27.	Tvirtinimo žiedas Z-50	PN81/M-85111	2	
28.	Veržlė M16-5-B Fe/Zn8c	PN85/M-82144	10	
29.	Spyr. poveržl. z-16,5 Fe/Zn9c	PN77/M-82008	2	
30.	Poveržlė 16,5 Fe/Zn 8c	PN85/M.-82005	4	
31.	Prizminė įlaida A12x8x45	PN70/M-85005	1	
32.	Varžtas M10x20-5,6-B Fe/Zn8c	PN85/M-82105	1	
33.	Veržlė M8-5-B Fe/Zn8c	PN85/M-82144	2	

Pav. 4 – TRAIŠKYMO MECHANIZMAS

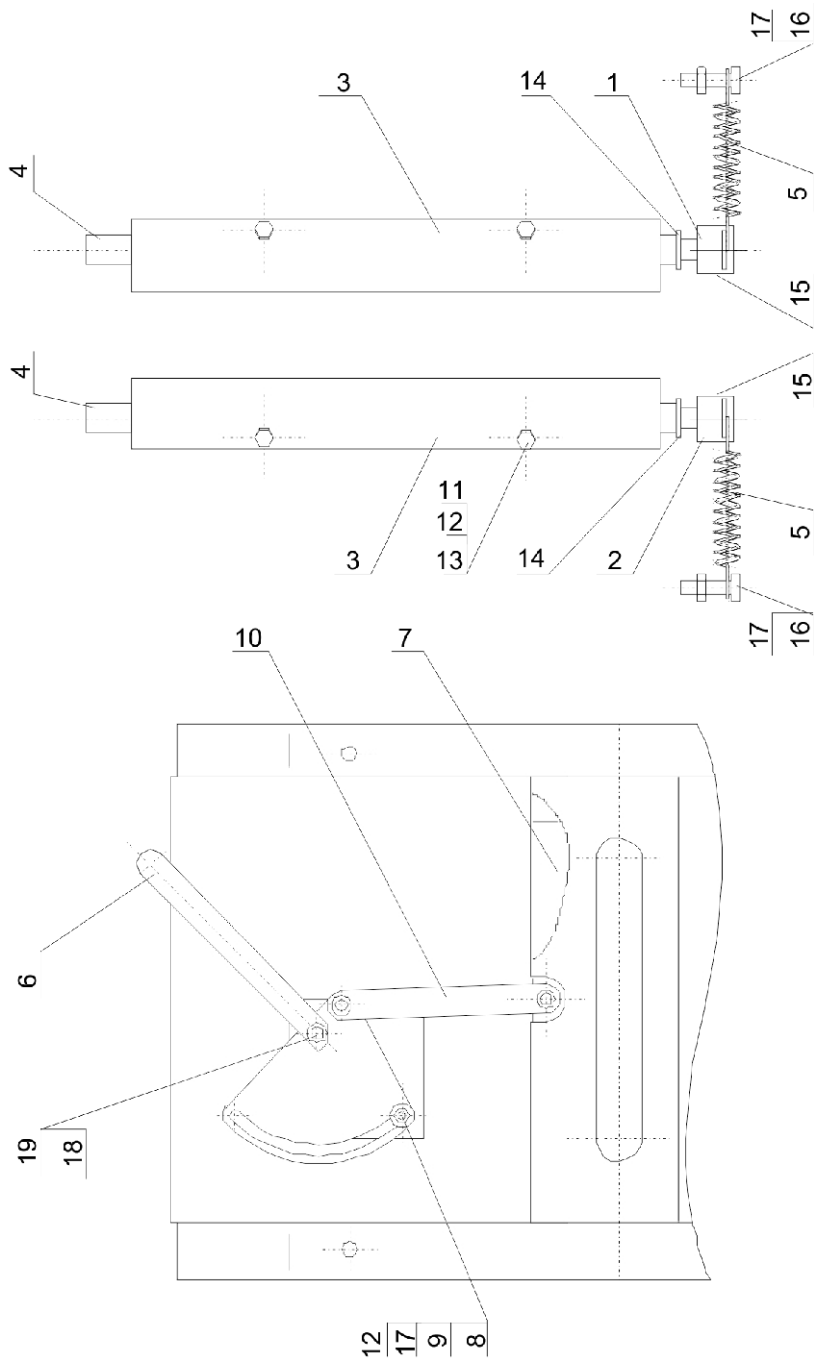


DOZAVIMO-NUGREMŽIMO MECHANIZMAS

Lentelė T-2

Poz. Nr.	Dalies pavadinimas arba normos Nr.	KTM simbolis	Vnt. kiekis	Pastabos
1.	Spyruoklės laikiklis dešinys	8268-762-020-012	1	
2.	Spyruoklės laikiklis kairys	8268-762-020-025	1	
3.	Nugremžimo plokštė	8268-762-020-038	2	
4.	Ašis	8268-762-020-040	2	
5.	Spyruoklė	8268-762-020-053	2	
6.	Suvirinta svirtis	8268-762-020-061	1	
7.	Suvirinta sklendė	8268-762-020-073	1	
8.	Guma	8268-762-020-085	1	
9.	Poveržlė	8268-762-020-094	2	
10.	Svirtis	8268-762-020-108	1	
11.	Varžtas M6x20-5,6-B Fe/Zn8c	PN85/M-82105	4	
12.	Poveržlė paprasta 6,1 Fe/Zn	PN85/M-82005	5	
13.	Spyr. poveržlė z-6,1 Fe/Zn	PN77/M-82008	4	
14.	Poveržlė paprasta 12,5 Fe/Zn	PN85/M-82005	2	
15.	Išsitempanti įvorė 4x22	BN79/1125-02	2	
16.	Varžtas M6x25 Fe/Zn 5c	PN74/M.-82215	2	
17.	Veržlė M6-B Fe/Zn 5c	PN75/M.-82144	3	
18.	Kaištis 2x20		3	
19.	Poveržlė 8,2 Fe/Zn8c	PN85/M-82005	3	

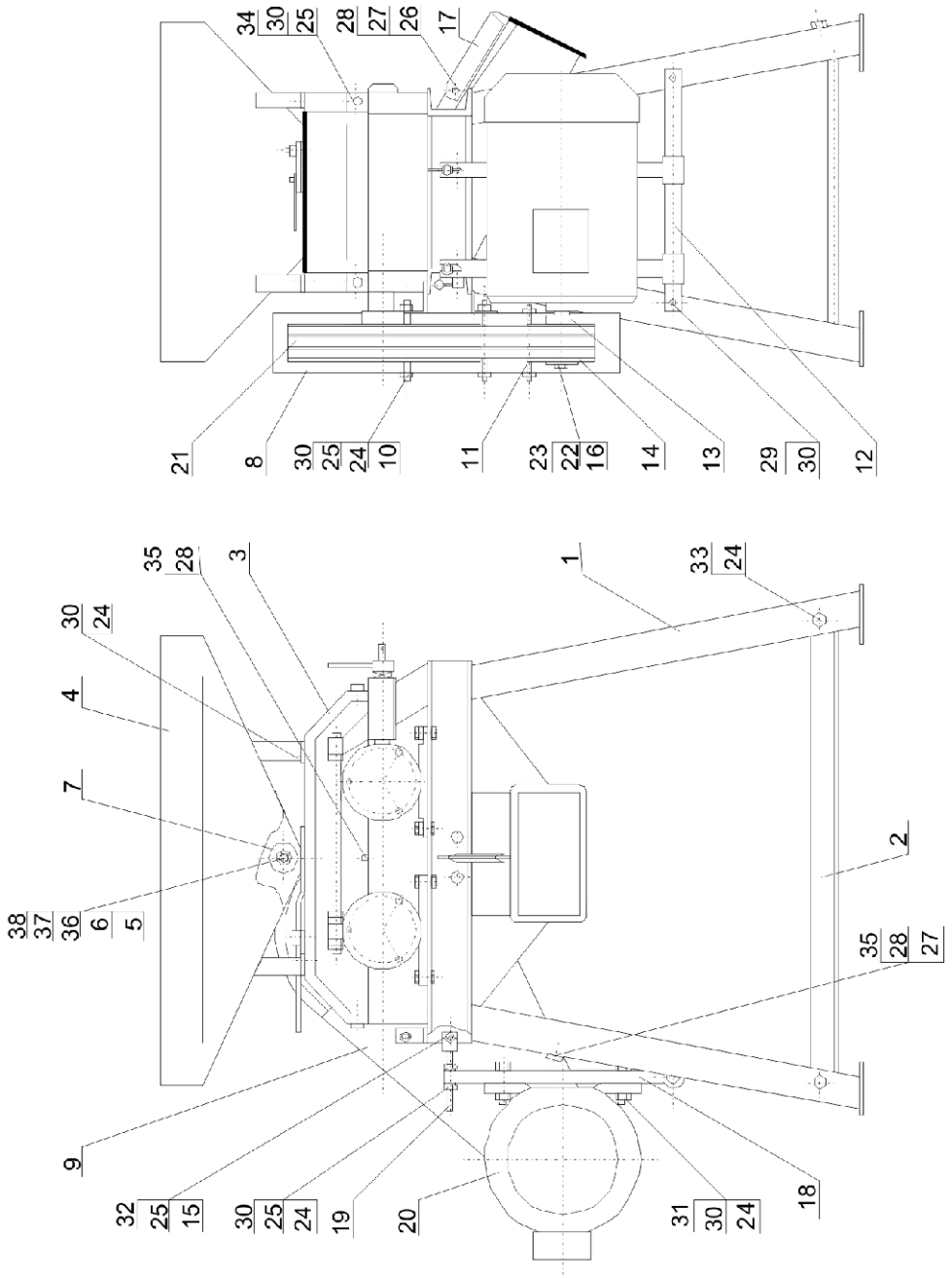
Pav. 5 – DOZAVIMO-NUGREMŽIMO MECHANIZMAS



BENDRAS SURINKIMAS

Poz. Nr.	Dalies pavadinimas	KTM simbolis ar normos Nr.	Vnt. sk.	Pastabos
1.	Pagrindas	8268-762-030-010	1	
2.	Šoninis skersinis	8268-762-030-023	1	
3.	Velenų gaubtas	8268-762-030-036	1	
4.	Įpylimo krepšys	8268-762-030-049	1	
5.	Varžtas	8268-762-030-051	1	
6.	Įvorė	8268-962-030-218	9	
7.	Magnetas	8268-962-030-207	8	
8.	Priekinis gaubtas	8268-762-030-060	1	
9.	Galinis gaubtas	8268-762-030-076	1	
10.	Varžtas	8268-762-030-083	2	
11.	Varžtas	8268-762-030-094	1	
12.	Variklio tvirtinimo strypas	8268-762-030-109	1	
13.	Tarpinė	8268-762-030-117	1	
14.	Variklio skriemulys 112 mm	8268-762-030-125	1	
15.	Kaištis	8268-762-030-136	2	
16.	Poveržlė	8268-762-030-142	1	
17.	Maišo blokatorius	8268-962-030-138	1	
18.	Variklio tvirtinimo profilis	8268-762-030-142	2	
19.	Įtempimo varžtas	8268-762-030-153	2	
20.	Variklis Sg 132 M-4 7,5 kW	PN88/E-06701	1	
21.	Pleištinis diržas HB 1800	PN86/M-85200 /06	3	
22.	Varžtas M12x20-5,6-B Fe/Zn8c	PN85/M-82105	1	
23.	Spyruoklinė poveržlė z-12,2 Fe/Ze9c	PN77/M-82008	1	
24.	Veržlė M10-5-B Fe/Zn8c	PN86/M-82144	20	
25.	Poveržlė 10,5 Fe/Zn8c	PN85/M-82005	16	
26.	Varžtas M6x20-5,6-B Fe/Zn8c	PN85/M-82105	1	
27.	Veržlė M6-5-B Fe/Zn8c	PN86/M-82144	2	
28.	Spyr. poveržl. z-6,1 Fe/Zn9c	PN77/M-82008	4	
29.	Varžtas M10x26-5,6-B Fe/Zn8c	PN85/M-82101	2	
30.	Spyr. poveržl. z-10,2 Fe/Zn9c	PN77/M-82008	22	
31.	Varžtas M10x60-5,6-B Fe/Zn8c	PN85/M-82105	4	
32.	Kaištis 2,5x20		2	
33.	Varžtas M10x40-5,6-B Fe/Zn8c	PN85/M-82105	2	
34.	Varžtas M10x20-5,6-B Fe/Zn8c	PN85/M-82105	4	
35.	Varžtas M6x16-5,6-B Fe/Zn8c	PN85/M-82105	3	
36.	Veržlė M5-5-B Fe/Zn8c	PN86/M-82144	2	
37.	Poveržlė 5,1 Fe/Zn8c	PN85/M-82005	2	
38.	Spyr. poveržl. z-5,1 Fe/Zn9c	PN77/M-82008	1	

Pav. 6 – BENDRAS SURINKIMAS



WWW.MARGUCIAI.LT

INFO@MARGUCIAI.LT

Nauja technika: +370 685 54521

Naudota technika iš Danijos: +370 656 24532

Lenkiškos technikos atsarginės dalys: +370 615 68799

Skandinaviškos technikos atsarginės dalys: +370 682 51607

Farmtrac atsarginės dalys: +370 626 19138

Chemikalų purkštuvai, patikra: +370 616 55819

Fermų įranga: +370 626 19138

Servisas: +370 682 51607

Marketingas: +370 690 70226

Buhalterė: +370 616 55738

Direktorė: +370 699 73969

MARGUČIŲ G. 3, MARGUČIŲ K., MIEŽIŠKIŲ SEN., PANEVŽIO RAJ., LT-38100



Vieninteliai atstovai Lietuvoje

FARMTRAC
TRACTORS EUROPE



AKPIL®
FRANCE



MCMs
Warka Sp. z o.o.

