

ŠIENAPJOVĖS - SMULKINTUVAI

APTARNAVIMO INSTRUKCIJOS IR DALIŲ KATALOGAI

RG-160, RG-180, RG-200 (2 psl.)



RG-200/2 RG-220 RG-240 RG-270 (22 psl.)



RG-300 (44 psl.)



..... Mašinos tipas	MCM S Warka Sp. z o.o. 05-660 Warka, ul. Gośniewska 160 NIP: 797-20-50-957, REGON: 146399470 tel. 48/667-43-58, fax 48/667-21-66 e-mail: mcms@mcms.pl
..... Serijos numeris	
..... Pirkėjo vardas ir pavardė	
..... Pardavimo data	

TURINYS

IŽANGA	3
1. SAUGUMAS	3
1.1 Pavojai darbo su žolepjove –smulkintuvu metu:.....	3
1.2 Informacija susijusi su naudojimo saugumu	3
1.3 Saugumo ženklai ir perspėjimo užrašai.....	5
2. PASKIRTIS	6
3. MAŠINOS DARBAS	6
3.1 Mašinos transportavimas.....	7
3.2 Paruošimas darbui.....	7
3.3 Darbas su traktoriumi.....	7
4. LAIKYMAS	8
ŠIENAPJOVĖ – SMULKINTUVAS RG-160, RG-180, RG-200	9
1. KONSTRUKCIJA, VEIKIMAS	10
1.1 Kasdienis aptarnavimas.....	11
1.2 Posezoninis aptarnavimas	11
1.3 Tepimas.....	11
2. VEIKIMO SUTRIKIMAI – JŲ PAŠALINIMO BŪDAI.....	14
3. IŠARDYMAS, SUNAIKINIMAS IR APLINKOS APSAUGA	15
4. DALIŲ KATALOGAS.....	15
4.1 Peilių rotorius.....	19
4.2 Kampinis reduktorius.....	24
4.3 Priekinis atraminis ratukas	25
4.4.Galinis atraminis ratukas.....	27
ŠIENAPJOVĖ–SMULKINTUVAS RG-200/2 RG-220 RG-240 RG-270	28
1. KONSTRUKCIJA, VEIKIMAS	29
1.1 Kasdienis aptarnavimas.....	30
1.2 Posezoninis aptarnavimas	31
1.3 Tepimas.....	31
2. TECHNINĖ CHARAKTERISTIKA	33
3. VEIKIMO SUTRIKIMAI – JŲ PAŠALINIMO BŪDAI.....	34
4. IŠARDYMAS, SUNAIKINIMAS IR APLINKOS APSAUGA	35
5. DALIŲ KATALOGAS.....	35

5.1 Peilių rotorius.....	39
5.2 Priekinis atraminis ratukas.....	41
5.3 Galinis atraminis ratukas.....	42
5.4 Kampinis reduktorius.....	43
ŠIENAPJOVĖ – SMULKINTUVAS RG-300.....	49
1. KONSTRUKCIJA, VEIKIMAS.....	50
1.1 Kasdienis aptarnavimas.....	51
1.2 Posezoninis aptarnavimas.....	51
1.3 Tepimas.....	51
2. VEIKIMO SUTRIKIMAI, JŲ PAŠALINIMO BŪDAI.....	53
3. IŠARDYMAS, SUNAIKINIMAS IR APLINKOS APSAUGA.....	53
4. DALIŲ KATALOGAS.....	54
4.1 Pavaros perdavimo mechanizmas.....	57
4.2 Peilių rotorius.....	58
4.3 Kampinis reduktorius.....	59
4.4 Reduktorius.....	61
4.5 Stebulė ir ratas.....	64
Garantinis lapas.....	66

IŽANGA



Mašinos naudotojas privalo kruopščiai susipažinti su aptarnavimo instrukcija

Ši aptarnavimo instrukcija (aptnavavimo instrukcija, dalių katalogas ir garantinis lapas) pridedama prie kiekvienos mašinos, siekiant, kad naudotojas susipažintų su šienapjovės-smulkintuvo konstrukcija, aptarnavimu ir reguliavimu. Joje taip pat perspėjama dėl esamų ir galimų pavojų. Instrukcijoje taip pat yra informacija apie paruošimą transportavimui viešaisiais keliais.

Tikslus instrukcijoje nurodytų patarimų laikymasis užtikrins ilgalaikį darbą be avarijų bei padės sumažinti mašinos eksploatacijos kaštus.

Atskiruose instrukcijos skyriuose smulkiai aptariami atskiri klausimai. Jeigu instrukcijoje yra naudotojui nesuprantama informacija, jis gali gauti išsamų paaiškinimą parašęs laišką gamintojui (adresas yra ant viršelio). Tokiu atveju reikia nurodyti: Tikslų mašinos pirkėjo adresą, simbolį, gamyklinį numerį, mašinos pagaminimo metus, aptarnavimo instrukcijos leidimo metus ir numerį.

Instrukcijoje, siekiant pabrėžti informacijos svarbą ir potencialius pavojus, naudojami perspėjimo simboliai kartu su aprašymu:



Jei matote šį simbolį, saugokitės pavojaus ir atidžiai perskaitykite atitinkamą informaciją bei informuokite apie tai kitus operatorius.

Smulkintuvai turi duomenų lentelę esančią ant mašinos korpuso iš TPM (tritaškio pakabinimo mechanizmo) pusės. Joje yra pagrindiniai duomenys skirti mašinos identifikavimui: gamintojo pavadinimas, mašinos simbolis, gamyklinis numeris, pagaminimo metai.

Garantinio aptarnavimo instrukcijos ir iš jų išplaukiančios teisės pateikiamos garantiniame lape, kuris yra neatsiejama aptarnavimo instrukcijos dalimi.



Perdavus ar pardavus mašiną kitam naudotojui kartu perduokite ir aptarnavimo instrukciją.

1. SAUGUMAS

1.1 Pavojai darbo su šienapjove –smulkintuvu metu:

Darbo su šienapjove-smulkintuvu metu gali kilti šie pavojai:

- pašalinių asmenų sužeidimas iš galo išmetamais daiktais (šaknimis, medienos gabalais ir pan.)
- viršutinių bei apatinių galūnių pažeidimas reguliuojant arba remontuojant mašiną, kai yra įjungtas pavaros perdavimo velenas,
- rankos pirštų sužeidimas keičiant darbinus peilius,
- pašalinių asmenų ar daiktų trinkelėjimas mašina manevravimo metu (posūčiai, truktelėjimai ir pan.),
- prispaudimai ar kiti sužeidimai sukelti mašinos kritimo dėl neteisingo prijungimo arba blogai veikiančio traktoriaus hidraulinio keltuovo,
- apatinių arba viršutinių galūnių pažeidimai sukelti pjovimo elementu, kurie sukasi dar kurį laiką išjungus pavarą.

1.2 Informacija susijusi su naudojimo saugumu

Naudojantis bei aptarnaujant šienapjovę-smulkintuvą reikia vadovautis šiomis taisyklėmis:

- šienapjovę-smulkintuvą aptarnauti turi pilnametis asmuo, kuris yra gerai susipažinęs su jos veikimu ir aptarnavimo instrukcija,
- draudžiama mašiną aptarnauti ir naudoti nepilnamečiams ir neįgaliems asmenims,
- draudžiama šienapjovę-smulkintuvą aptarnauti neblaiviems ar paveiktiems kitų svaiginančių priemonių asmenims,
- draudžiama lipti ant šienapjovės-smulkintuvo pjovimo ar transportavimo metu,
- draudžiama dirbti su šienapjove-smulkintuvu kai mažesniu nei 50 m atstumu yra pašaliniai asmenys,
- šienapjovė-smulkintuvą gali dirbti tik su 0.6-0.9T klasės traktoriais turinčiais tvarkingą TPM keltuvą veikiančią nepriklausomai nuo darbinio veleno,
- darbinio veleno pavarą įjungti galima tik patikrinus šienapjovės-smulkintuvo mechanizmus,
- patikrinkite sujungimų su traktoriumi tvirtumą (kaklelių bei strypų fiksavimui naudokite kaiščius) bei šarnyrinių-teleskopinių velenų gaubtų tvirtinimą ir būklę,
- naudokite tik raidėmis B, CE pažymėtus šarnyrinius-teleskopinius velenus,
- draudžiama dirbti su šienapjove-smulkintuvu be šarnyrinio-teleskopinio veleno, darbinio veleno, pavaros perdavimo veleno gaubtų, o taip pat su pažeistais gaubtais,
- visus darbus prie šienapjovės-smulkintuvo, tokius kaip remontas, reguliavimas, valymas, tepimas, galima atlikti tik išjungus darbinio veleno pavarą ir užgesinus traktoriaus variklį bei nuleidus ant žemės ar parėmus mašiną reguliuojamomis atramomis,
- darbo metu traktoriaus darbinio veleno apskukos neturi viršyti 540 aps./min.
- šienapjovės-smulkintuvo pakėlimo metu reikia išjungti darbinio veleno pavarą ir būti atsargiems, kad nepažeistumėte šarnyrinio-teleskopinio veleno, o taip pat būtina nustatyti pakėlimo aukščio ribotuvą,
- draudžiama dirbti su šienapjove-smulkintuvu akmenuotuose ar pasvirusiose virš 12° vietovėse,
- visi užrašai ir saugumo ženklai ant mašinos visada turi būti įskaitomi,
- prijungiant mašiną prie traktoriaus reikia būti labai atsargiems, dirbant varikliui asmenims draudžiama būti tarp mašinos ir traktoriaus,
- atliekant darbus reikalaujančius pakelti šienapjovę-smulkintuvą ant TPM būtina papildomai jį užfiksuoti reguliuojamomis atramomis kad nenukristų,
- prieš įjungiant pavarą ar darbo su šienapjove-smulkintuvu metu reikia įsitikinti, kad pavojingoje zonoje nėra žmonių ar gyvūnų,
- prieš išvažiuojant į bendro naudojimo kelią reikia uždėti ant traktoriaus lėtai važiuojančios transporto priemonės skiriamąją lentelę bei pritvirtinti ant mašinos kilnojamus šviesos-perspėjimo prietaisus (įjungiamus žibintus ir atšvaitus gale bei gabaritinius žibintus priekyje),
- važiuojant bendro naudojimo keliais reikia atminti, kad prikabinta mašina ženkliai pablogina priekinių traktoriaus ratų sukibimą su pagrindu darant posūkius, traktoriaus apsisukimo lankas yra platesnis (naudokite priekinių ratų svorius),
- važiavimo greitis transportuojant šienapjovę-smulkintuvą keliais negali viršyti 12 km/h,
- rekomenduojama įjungti traktoriaus garsinį signalą prieš įjungiant mašiną,



Dėmesio:

Šienapjovę-smulkintuvą aptarnaujantis asmuo atsako už pašalinių asmenų saugumą ir privalo nutraukti darbą, kai pašalinis asmuo priartėja prie dirbančios mašinos arčiau nei 50 m.











Įmonė gamintoja neatsako už žalą atsiradusią dėl to, kad naudotojas nesilaiko aptarnavimo instrukcijų bei saugaus darbo taisyklių reikalavimų.



Mašinos triukšmo lygis neviršija traktoriaus triukšmo lygio.

1.3 Saugumo ženklai ir perspėjimo užrašai

4.1 Lentelė. Saugumo ženklai ir perspėjimo užrašai .

Eil. Nr.	Ženklas arba užrašas	Reikšmė	Buvimo vieta	Eil. Nr.	Ženklas arba užrašas	Reikšmė	Buvi mo vieta
1		Prieš pradėdami dirbti su mašina susipažinkite su instrukcija.		8		Galūnių nukirtimo pavojus – rotacinis peilis neliesskite ir nenuimkite gaubtų, jei variklis yra užvestas laikykitės saugaus atstumo.	
2		Dėmesio, pavojus. Prieš pradėdami aptarnavimo ar remonto veiksmus, užgesinkite variklį.		9		Pirštų ar pėdos nukirtimo pavojus. Jei variklis yra užvestas laikykitės saugaus atstumo nuo žoliapjovės peilių.	
3		Galimas kūno sužeidimas smūgiu iš šono. Laikykitės saugaus atstumo nuo mašinos.		10		Pirštų ar delno įtraukimo pavojus – grandininis reduktorius. Jei variklis yra užvestas neliesskite ir nenuimkite gaubtų, laikykitės saugaus atstumo.	
4		Išmetami daiktai – pavojus visam kūnui. Laikykitės saugaus atstumo.		11		Maksimalus transportavimo greitis 12 km/h.	
5		Galimas kūno sužalojimas. Neliesskite mašinos elementų, kol visos jos dalys visiškai nesustos.		12		Mašina skirta dirbti su 540 aps./min. pavara. Draudžiama viršyti šį greitį.	
6		Draudžiama remontuoti ir reguliuoti, kai yra įjungtas darbinis velenas.		13		Šienapjovės darbo metu draudžiamas pašalinių asmenų buvimas mažesniu nei 50 m atstumu.	
7		Draudžiama dirbti be gaubtų. Laikykitės saugaus atstumo.					

Pažeistus bei sugadintus lipdukus su saugumo ženklais reikia pakeisti naujais. Juos galima užsisakyti pas mašinos gamintoją. Saugumo ženklai ant mašinos visada turi būti įskaitomi.

2. PASKIRTIS

- RG-160 -160 cm pjovimo plotis, bendras plotis 174 cm
- RG-180 -180 cm pjovimo plotis, bendras plotis 194 cm
- RG-200 -200 cm pjovimo plotis, bendras plotis 214 cm.
- RG-200 -200 cm pjovimo plotis, bendras plotis 214 cm
- RG-220 -220 cm pjovimo plotis, bendras plotis 234 cm
- RG-240 -240 cm pjovimo plotis, bendras plotis 254 cm.
- RG-270 -270 cm pjovimo plotis, bendras plotis 284 cm
- RG-300 300 cm pjovimo plotis, bendras plotis 315 cm

Tai yra ant TPM (tritaškio pakabinimo mechanizmo) pakabinama mašina, skirta dirbti su 06-09 T klasės žemės ūkio traktoriais. Pavara perduodama per galios perdavimo veleną nuo traktoriaus darbinio veleno.

Šienapjovė-smulkintuvas plačiai taikomas soduose, uogynuose, pievose ir apdirbamuose laukuose. Mašina susmulkina žoles, ražieną, šiaudus, šakas (iki \varnothing 30 mm), krūmynus. Susmulkinta medžiaga lieka ant pagrindo kaip organinė trąša. Šienapjovė-smulkintuvas turi reguliuojamą pjovimo aukštį (nuo 30 mm ir aukščiau), kas garantuoja darbą be užsikimšimų net esant sugulusiai augmenijai. Galimybė pjauti aukščiau leidžia susmulkinti pagrindinius augalus bei augalų likučius kaupiamųjų daržovių laukuose. Mašina negali dirbti vietovėse, kur pasvyrimas viršija 12° arba yra labai akmenuota.

Mašina skirta išimtinai žemės ūkio ar panašioms darbams. Jos naudojimas kitiems tikslams bus laikomas naudojimu ne pagal paskirtį. Reikalavimų susijusių su naudojimu, aptarnavimu ir remontu pagal gamintojo nurodymus vykdymas ir tikslus jų laikymasis yra sąlyga būtina panaudojimui pagal paskirtį.

Mašiną naudoti, aptarnauti ir remontuoti gali išskirtinai tik tie asmenys, kurie yra susipažinę su jos charakteristikomis ir su saugaus naudojimo pagrindais. Visada turi būti laikomasi nurodymų susijusių su nelaimingų atsitikimų prevencija bei visų pagrindinių taisyklių susijusių su saugumu ir medicina, o taip pat turi būti laikomasi kelių eismo taisyklių. Savavališkai, be gamintojo sutikimo, padaryti mašinos pakeitimai gali atleisti gamintoją nuo atsakomybės už atsiradusius pažeidimus bei žalą.

3. MAŠINOS DARBAS

Prieš pradėdami pjauti atlikite bandomąjį važiavimą, kad nustatytumėt pjovimo aukštį. Pjovimo aukštis, atsižvelgiant į grunto nelygumus, nustatomas hidrauliniu keltuvu pakeliant arba nuleidžiant mašiną. Dirbant su šienapjovė-smulkintuvu ant lygių paviršių pastovus darbo aukštis nustatomas šoniniais gaubtais ir atraminiais ratuku.

Pjovimo ar smulkinimo metu reikia stebėti, kad traktoriaus darbinio veleno apskuk greitis neviršytų 540 aps./min. kas atitinka 1800 aps./min. variklio apskukas. Smulkinimo metu (šakos, šiaudai) traktoriaus greitis neturi viršyti 4,5 km/h (tai atitinka III pavarą be reduktoriaus).

Mašina, prieš įeidama į smulkinamą medžiagą, turi sukis maksimaliomis apskukomis. Mašinos užvedimas su apkrova draudžiamas.

Važiuojant mažesniu greičiu medžiaga geriau ir kruopščiau susmulkinama. Pjaunant žolę galima nuimti stacionarų peilį ant gaubtų, tai sumažina traktoriaus apkrovą.



**Negalima valyti, stumti žolę ranka ar koja kai mašina sukasi!
Dėmesio, besisukančios mašinos dalys, po darbinio veleno ir variklio išjungimo dar sukasi kurį laiką.**

Jeigu ant šienapjovės peilių rotoriaus bus užvynioti pašaliniai daiktai (laidai, trosai, virvės), nuvažiuokite nuo pievos į tokią vietą, kur galėtumėt pakelti mašiną traktoriais ir paremti

reguliuojamomis atramomis po šliūžėmis.

Pašalinant (perpjaunant) ant rotoriaus užvyniotus daiktus naudokite įrankius (vielos replės ir pan.) ir apsaugines pirštines.



Draudžiama taisyti, reguliuoti ir valyti kai yra įjungtas darbinis velenas ir traktoriaus variklis.

3.1 Mašinos transportavimas

Prieš pakeldami šienapjovę-smulkintuvą į transportavimo padėtį, išjunkite darbinio veleno pavarą, kėlimo metu būkite atsargūs ir nesulenkite šarnyrinio-teleskopinio veleno.

Mašiną viešo naudojimo keliais transportuoti reikia ne didesniu nei 12 km/h greičiu. Prieš išvažiuojant į bendro naudojimo kelią reikia ant traktoriaus uždėti lėtai važiuojančios transporto priemonės skiriamąją lentelę bei pritvirtinti ant šienapjovės kilnojamos šviesos-perspėjimo prietaisus.

Šiais įrenginiais vartotojas turi pasirūpinti asmeniškai.

Važiuojant traktoriaumi su šienapjovę-smulkintuvu ženkliai pablogėja priekinių ratų sukibimas su pagrindu (naudokite priekinės traktoriaus ašies svorius). Apsisukimo metu mašina sukasi didesniu lanku.

3.2 Paruošimas darbui

Prieš pradėdami darbą su šienapjovę-smulkintuvu patikrinkite mašinos techninę būklę:

- patikrinkite ir, jei reikia, papildykite alyvos reduktoriuose iki kontrolinio kamščio lygio,
- patikrinkite ir užveržkite varžtus tvirtinančius šoninius gaubtus ir reduktorius prie korpuso,
- patikrinkite peilių ant rotorių būklę ir tvirtinimą bei pakeiskite pažeistus,
- patikrinkite stacionarių peilių būklę ir tvirtinimą prie šoninių gaubtų bei pakeiskite pažeistus,
- patikrinkite šarnyrinio-teleskopinio veleno gaubto tvirtinimą.

3.3 Darbas su traktoriaumi

Šienapjovę-smulkintuvą galima sujungti su 45-60 AG galingumo traktoriais.

Su šienapjovę-smulkintuvu jungiamas traktorius turi turėti:

- tvarkingą hidraulinį keltuvą,
- tvarkingas tritaškio pakabinimo mechanizmo (TPM) viršutines ir apatines traukes. Norėdami prijungti šienapjovę-smulkintuvą prie traktoriaus atlikite šiuos veiksmus:
 - pastatykite traktorių prieš mašiną,
 - uždėkite apatines traukes ant kaklelio prie TPM ir užfiksokite jas kaiščiais,
 - prijunkite viršutinę traukę kaiščiu ir užfiksokite kaiščiu prie mašinos viršutinės TPM dalies ir sureguliuokite traukės ilgį,
 - uždėkite šarnyrinio-teleskopinį veleną ant traktoriaus darbinio veleno ir ant šienapjovę-smulkintuvo pavaros perdavimo veleno, užfiksokite grandinėlėmis velenėlio gaubtus kad neapsisuktų,
 - įtempkite varžtais apatines traktoriaus sijas, kad išvengtumėt galimo pakabintos mašinos šoninio laisvumo,
 - patikrinkite gaubtų būklę; dirbti be gaubtų ar su pažeistais gaubtais draudžiama.

Atlikę aukščiau nurodytus veiksmus galite užvesti traktoriaus variklį ir patikrinti mašinos veikimą nuleidus ją lygioje neakmenuotoje vietoje. Traktoriaus apsakas didinkite palaipsniui ir neviršykite 540 aps./min.



Būkite atsargūs mašinos prijungimo prie traktoriaus metu.

Draudžiama: privažiuojant (truktelint) traktoriaumi prie mašinos asmenims būti tarp mašinos ir traktoriaus jungti mašiną kai veikia traktoriaus variklis elementų sujungimui naudoti kitus elementus, nei rekomenduoja gamintojas.

4. LAIKYMAS

Šienapjovė-smulkintuvą laikykite sausoje, su kietu pagrindu ir uždenytoje vietoje, į kurią yra ribojamas asmenų bei gyvūnų patekimas. Galimas mašinos laikymas ne ant kieto pagrindo. Tokiu atveju per visą šoninių gaubtų ilgį padėkite lentas, kad užtikrintumėte stabilų šienapjovės-smulkintuvo laikymą.

Taip pat galima laikyti atvira ore. Tokiu atveju šienapjovė-smulkintuvą bus veikiami kenksmingo atmosferos veiksnių poveikio. Tokiu atveju rekomenduojama kartais patikrinti ir pataisyti konservavimą bei tepimą.

Paruošimas darbui:

Prieš pradėdami darbą su šienapjovė-smulkintuvu patikrinkite mašinos techninę būklę:

- patikrinkite ir, jei reikia, papildykite alyvos reduktoriuje iki kontrolinio kamščio lygio,
- patikrinkite ir užveržkite varžtus tvirtinančius šoninius gaubtus ir reduktorių prie korpuso,
- patikrinkite peilių ant rotorių būklę ir tvirtinimą bei pakeiskite pažeistus (žr. punktą gedimų šalinimas – jų pašalinimo būdai),
- patikrinkite stacionarių eilių būklę ir tvirtinimą prie šoninių gaubtų, bei pakeiskite pažeistus,
- patikrinkite šarnyrinio-teleskopinio veleno gaubto tvirtinimą.

Šienapjovės-smulkintuvo sujungimas su traktoriaumi

šienapjovės-smulkintuvą galima jungti su 0,6-0,9T (min. 25 kW) klasės traktoriais.

Su šienapjovė-smulkintuvu jungiamas traktorius turi turėti:

- tvarkingą hidraulinį keltuvą,
- tvarkingas tritaškio pakabinimo mechanizmo (TPM) viršutinės ir apatinės traukes. Norėdami prijungti šienapjovė-smulkintuvą prie traktoriaus atlikite šiuos veiksmus:
- pastatykite traktorių prieš mašiną,
- uždėkite apatines traukes ant kaklelio prie TPM ir užfiksokite jas kaiščiais,
- prijunkite viršutinę traukę kaiščiu ir užfiksokite kaiščiu prie mašinos viršutinės TPM dalies ir sureguliuokite traukės ilgį,
- uždėkite šarnyrinio-teleskopinį veleną ant traktoriaus darbinio veleno ir ant šienapjovės-smulkintuvo pavaros perdavimo veleno, užfiksokite grandinėmis velenėlio gaubtus kad neapsisuktų,
- įtempkite varžtais apatines traktoriaus sijąs, kad išvengtumėt galimo pakabintos mašinos šoninio laisvumo,
- patikrinkite gaubtų būklę; dirbti be gaubtų ar su pažeistais gaubtais draudžiama.

Atlikę aukščiau nurodytus veiksmus galite užvesti traktoriaus variklį ir patikrinti mašinos veikimą nuleidus ją lygioje neakmenuotoje vietoje.

Traktoriaus apsakas didinkite palaipsniui ir neviršykite 540 aps./min.



Būkite atsargūs mašinos prijungimo prie traktoriaus metu.

Draudžiama:

privažiuojant traktoriaumi prie mašinos būti asmenims tarp mašinos ir traktoriaus jungti mašiną kai veikia traktoriaus variklis elementų sujungimui naudoti kitus elementus, nei rekomenduoja gamintojas

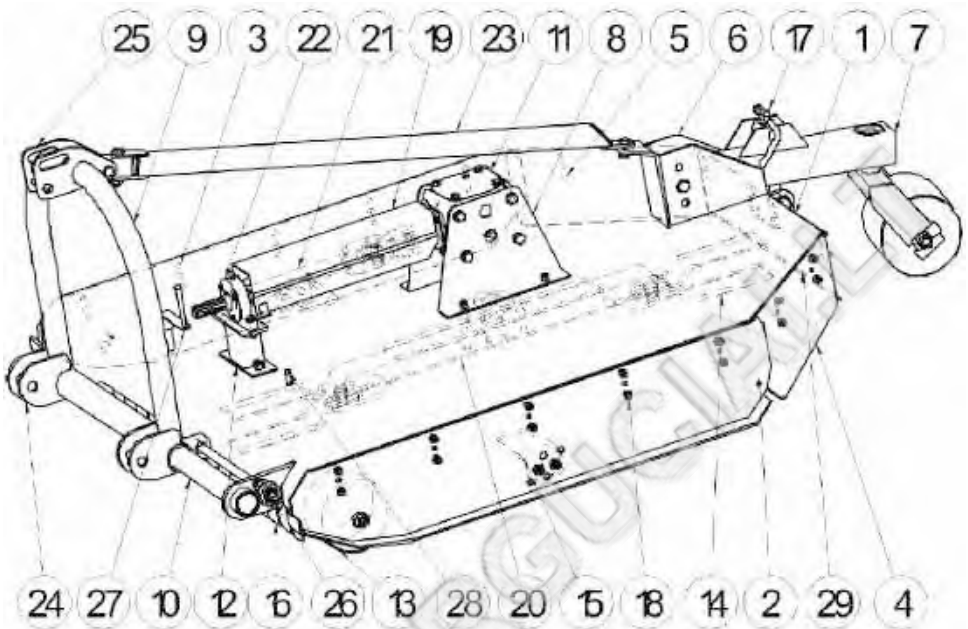
ŠIENAPJOVĖ – SMULKINTUVAS

RG-160, RG-180, RG-200

APTARNAVIMO INSTRUKCIJA IR DALIŲ KATALOGAS



1. KONSTRUKCIJA, VEIKIMAS



1.Pav. Šienapjovės-smulkintuvo sudedamosios dalys.

1.Mašinos korpusas	15.Stacionarus peilis
2.Kairys gaubtas	16.Apsauginės mentelės
3.Dešinys gaubtas	17.Galinio ratuko reguliavimo varžtas
4.Kairys galinis gaubtas	18.Gaubtų tvirtinimo varžtai
5.Dešinys galinis gaubtas	19.Atraminio velenėlio gaubtas
6.Galinio rato laikiklis	20.Peilių rotorius
7.Galinis atraminis ratas su ašimi	21.Atraminis velenėlis
8.Kampinio reduktoriaus laikiklis	22.Atraminio velenėlio guolio guoliavietė
9.Prikabinimo mechanizmo stovas	23.Pakabinimo traukė
10.Prikabinimo mechanizmo sija	24.TPM apatinio kablįo ausis
11.Kampinis reduktorius	25.TPM kablįo centrinio varžto ausis
12.Atraminio velenėlio padėklas	26.Šoninio pasukimo reguliavimo varžtas
13.Priekinis atraminis ratukas	27.Šoninio pasukimo reguliavimo varžto rankenėlė
14.Pjovimo peilis	28.Atraminio velenėlio padėkliuko tvirtinimo varžtas
	29.Vidurinis galinis gaubtas

Mašinos korpusą sudaro suvirinta plieninė konstrukcija /korpusas 1/ pagaminta iš fasoninės geležies ir skardos. Korpuso priekyje yra mentelės /16/, o šonuose ir gale gaubtai /2,3,4,5,29/ apsaugantys nuo susmulkintos medžiagos išmetimo nuo besisukančio rotorius su peiliais. Traktoriaus prijungimui prie mašinos jos priekyje sumontuotas tritaškis pakabinimo mechanizmas /9/. Apatines traktoriaus traukes tvirtiname prie ausies /24/, centrinių varžtą tvirtiname prie ausies /25/ apvalioje angoje transportavimui, o ovalinėje angoje – darbui. Šienapjovės-smulkintuvo prijungimas gali būti simetriškas išilgai traktoriaus ašies. Šienapjovės-smulkintuvo skersinės pozicijos reguliavimui skirtas reguliavimo varžtas /25/, kuris sukamas rankenėle /27/. Atraminį velenėlį /12/ perstatykite į kairę ant papildomo tvirtinimo varžto /28/. Korpuso gale yra sumontuotas pasukamas galinis atraminis ratas /7/, o mašinos priekyje ant šoninių atramų /2,3/ sumontuoti priekiniai atraminiai ratai /13/. Korpuso centre yra sumontuotas kampinis reduktorius /11/, prie kurio tvirtinamas peilių rotorius /20/. Reduktoriui pavara perduodama pavaros perdavimo velenėliu nuo traktoriaus per šarnyrinį-teleskopinį veleną ir atraminį velenėlį /21/. Prie rotorius pritvirtintos dvi pjovimo peilių poros /14/. Ant šoninių gaubtų vidinių pusių /2,3/ pritvirtinti du stacionarūs peiliai /15/ taip, kad būtų per vidurį, tarp besisukančių peilių. Pjovimo aukštis reguliuojamas pakeliant arba nuleidžiant šoninius gaubtus /2,3,4,5/ mašinos korpuso atžvilgiu tvirtinimo varžtų /18/ pagalba. Aukštį taip pat galite reguliuoti galinio atraminio ratuko padėtimi kuri reguliuojama reguliavimo varžtu /17/.



Naudokite gamyklinius peilius su gamintojo ženklu ir liudijimu!

1.1 Kasdienis aptarnavimas

Kasdien užbaigus darbą su šienapjove-smulkintuvu reikia nuvalyti nuo jo nešvarumus bei patikrinti jo techninę būklę:

- apžiūrėkite išorines matomas dalis ir mechanizmus bei jų sujungimus, užveržkite visus atsileidusius srieginius sujungimus,
- patikrinkite alyvos lygį reduktoriuose (papildykite jei reikia),
- nusidėvėjusias arba pažeistas dalis pakeiskite naujomis (pjovimo peiliai ir stacionarūs peiliai negali būti įtrūkę ar ištrupėję),
- tepkite pagal aptarnavimo instrukciją (žr. punktą tepimas).

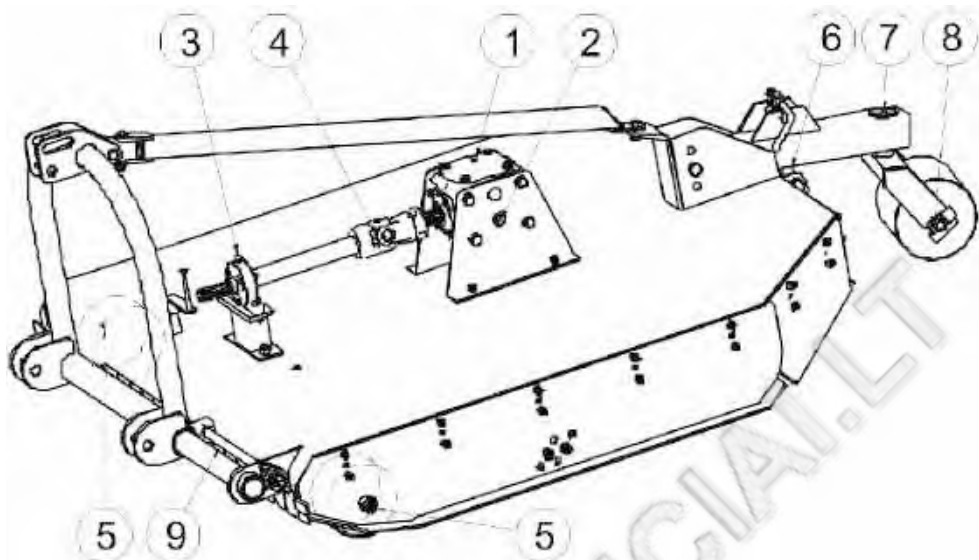
1.2 Posezoninis aptarnavimas

Pasibaigus agrotechniniam sezonui atlikite šiuos veiksmus:

- kruopščiai nuvalykite nuo šienapjovės-smulkintuvo nešvarumus ir jį nuplaukite,
- atlikite detalią atskirų dalių ir mechanizmų techninę apžiūrą, nusidėvėjusias arba pažeistas dalis pakeiskite naujomis,
- vietas su pažeista paviršiaus emalės danga uždažykite,
- dalių, nuo kurių nusitrina lako danga, darbinius paviršius (TPM kaklelius ir TPM siją) nuvalykite ir sutepinkite antikorozine priemone pvz. tepalu „Akorin-N“, „Rorplaste“, „Fluidol“ arba kokių kitu rinkoje prieinamu.

1.3 Tepimas

Siekiant užtikrinti ilgalaikį šienapjovės-smulkintuvo darbą be avarijų, reikia atitinkamu metu ir atitinkamu būdu mašiną tepti. Pagrindiniai šienapjovės-smulkintuvo tepimo taškai pateikti 2 pav



1.Pav. Šienapjovės-smulkintuvo tepimo taškai.

1. Viršutinis reduktoriaus gaubtas (reduktoriaus alyvos įpylimo anga)
2. Alyvos reduktoriuje lygio patikrinimo kamštis.
3. Atraminio velenėlio guoliavietės tepimo vieta.
4. Atraminio velenėlio šarnyro kryžmės tepimo vieta.
5. Priekinių atraminių ratukų tepimo vietos
6. Galinio atraminio ratuko reguliavimo varžtas
7. Pasukamos šakutės strypo tepimo vieta.
8. Galinio atraminio ratuko tepimo vieta.
9. Šoninio pasukimo reguliavimo varžtas

Kas 20 mašinos darbo valandų ir ne rečiau nei du kartus per metus, mašina turi būti tepama. Atraminio ratuko reguliavimo varžtas /7/ bei šoninio pasukimo reguliavimo varžtas turi būti padengti tepalu per visą sriegio ilgį. Tepimui naudokite tepalus LT-43 arba LT-45.



Šarnyrinį-teleskopinį veleną reikia eksploatuoti ir tepti tiksliai pagal gamintojo išduotos aptarnavimo instrukcijos rekomendacijas.

Pirmą kartą alyvą reduktoriuje pakeiskite po 10 mašinos darbo valandų. Po to alyva turi būti keičiama kas 150 mašinos darbo valandų ir ne rečiau nei kartą metuose. Norėdami pakeisti alyvą reduktoriuose atlikite šiuos veiksmus:

- atsukite viršutinį reduktoriaus gaubtą (pav. 2 – p. 1) ir pašalinkite seną alyvą alyvos siurbliuku,
- įpilkite naujos alyvos iki kontrolinio kamščio (pav. 2 p. 2).

Reduktoriui naudokite reduktorinę alyvą (pvz. Hyp-oil) kurios klampumas 80W, kiekis 1,5 dm³ (1,5 litro).

Atsiminkite! Draudžiama maišyti skirtingų rūšių alyvas bei naudoti žemesnio nei rekomenduojama klampumo alyvą. Keisdami alyvą patikrinkite ir tarpinių būklę bei tolygiai užsukite kamščius bei varžtus, kad išvengtumėt alyvos pratekėjimo.

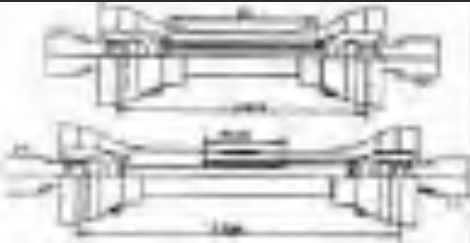
Šienapjovės-smulkintuvo naudojimo, aptarnavimo ir konservavimo taisyklių laikymasis prailgina eksploatacijos laiką.





Saugokite rankas (kūną) nuo sužalojimo bei pažeidžiančio tepalų ir alyvų poveikio. Naudokite apsaugines pirštines ir geros techninės būklės įrangą.

3. Lentelė. Techninė charakteristika

Eil. Nr.	Apibūdinimas	Smulkintuvo tipas		
		RG-160	RG-180	RG-200
1	Mašinos tipas	pakabinama		
2	Pavaros šaltinis	Traktoriaus klasė		
		0,6-0,9	0,6-0,9	0,9-daugiau
3	Darbinis plotis (cm)	160	180	200
4	Darbių peilių skaičius (vnt.)	4 besisukantys, 2 stacionarūs		
5	Pavaros perdavimo mechanizmo galinumas	45		
6	Reduktoriaus alyvos rūšis	Hipolis-alyva reduktorinė (1,5 l)		
7	Reduktoriaus tipas ir perdavimas	PK-45009 1:1,56 ar MB35.01 1:1,56		
8	Darbinis greitis km/h - smulkinant, - Pjaunant žolę.	1,5-4,0 2,5-6,0		
9	Maksimalus transportavimo greitis	12 km/h		
10	Transportavimo prošvaisa	min. 30		
11	Peilių aukščio nuo pagrindo reguliavimo ribos (cm)	Nuo 3 iki 15		
12	Aptarnavimas	Traktoriaus operatorius		
13	šakos (cm)	ilgis: 200 storis: 3-4		
14	Našumas smulkinant	0,5~0,9	0,6~1,1	0,7~1,4
15	Gabaritiniai matmenys - ilgis (cm), - plotis (cm), - aukštis (cm).	225 174 105	255 194 105	285 214 105
16	Svoris	410	450	490
17	Šarnyrinis-teleskopinis velenas su praslydimo mova. Gamintojas L.F.M.R.	C60432 540Nm 540 aps./min.	C60432 540Nm 540 aps./min.	C60432 540Nm 540 aps./min.
		Katalogo kodas: 6T-602-3-BA-C601		

	<p>L_{min} – sudėto veleno ilgis L_{nom} – max. veleno ilgis darbo metu Pt – veleno teleskopų persidengimo ilgis</p>
	<p>L_{min} – 610 mm L_{max} – 945 mm L_{nom} – 820 mm</p>

	<p>Šarnyrinis-teleskopinis velenas neturi būti ištrauktas daugiau nei pusė veleno teleskopų persidengimo ilgio. Naudoti tiktaži ženklų B arba CE pažymėtą pavaros perdavimo velenėli su nepažeistais gaubtais.</p>
---	---

	<p>DĖMESIO: Šarnyrinio-teleskopinio veleno naudojimas be praslydimos movos gali sąlygoti žoliapjovės-smulkintuvo mechanizmų perkrovimą ir pažeidimą. Mechanizmų atsparumas 45KW/60AG</p>
---	---

2. VEIKIMO SUTRIKIMAI – JŲ PAŠALINIMO BŪDAI

3. Lentelė. Gedimai – jų pašalinimo būdai.

Eil. Nr.	Gedimas	Priežastis	Pataisymo būdas
1.	Peilių rotorius nesisuka	Neįjungtas darbinis velenas. Pažeistas reduktorius	Įjungti traktoriaus darbinį veleną. Sutaisyti reduktorių.
2.	Didelė mašinos vibracija	Pažeistas arba įtrūkęs pjovimo peilis	Pakeisti pjovimo peilį, patikrinti peilių svorį ant pjovimo rotoriaus.
3.	Perdidelis reduktoriaus įkaitimas	Trūksta arba nėra alyvos; pažeistas guolis; perdidelė reduktoriaus apkrova	Papildyti alyvos. Pakeisti guolį Sumažinti reduktoriaus apkrovą (taikyti mažesnį pjovimo greitį)
4.	Alyvos pratekėjimas iš reduktoriaus	Pažeistas sandarinimo žiedas ant vertikalaus reduktoriaus velenėlio	Pakeisti sandariklį Panaikinti velenėlio laisvumą.
5.	Atraminis ratukas nesisuka	Pažeisti ratuko guoliai	Pakeisti ir sutepti guolius
6.	Atraminio velenėlio laisvumas	Pažeistas guolis; pažeista velenėlio kryžmė	Pakeisti guolį; pakeisti velenėlio kryžmę sutepti.

Šienapjovę-smulkintuvą remontuoti turi kvalifikuotas asmuo arba žemės ūkio mašinų remonto įmonė. Naudokite varžtus, savaime užsifiksuojančias veržles, fiksatorius (pavaizduotos žoliapjovės-smulkintuvo dalių kataloge), naudokite atitinkamus raktus. Keisdami peilius naudokitės kanalu arba pakelkite mašiną į vertikalią padėtį ir užfiksukite reguliuojamo aukščio atramomis, kad nenukristų. Pjovimo peilius tvirtinančius varžtus užveržkite 60 Nm jėga (pjovimo peilis turi judėti horizontalioje plokštumoje, negali būti vertikalaus peilio laisvumo).



**Keičiant peilius kyla pavojus susižeisti pirštus.
Remonto darbų metu naudokite darbinės pirštines ir atitinkamą įrangą.**

3. IŠARDYMAS, SUNAIKINIMAS IR APLINKOS APSAUGA

Pasibaigus šienapjovės-smulkintuvo naudojimo laikui, jeigu mašina nebetinkama remontuoti, ją reikia išardyti ir sunaikinti. Nusidėvėjusių ar pažeistų dalių po jų demontavimo nereikia mėtyti laukuose ar ūkyje. Jas reikia kaupti tam skirtoje vietoje (su ribotu žmonių ar gyvūnų priėjimu) ir periodiškai pristatyti į laužo supirkimo vietas.

Alyvos išpylimo iš reduktoriaus metu venkite jos išsiliejimo. Panaudotą alyvą reikia kaupti sandariose talpose ir periodiškai priduoti į ją superkančias degalines.

- **Gamintojas atlieka ardymo ir sunaikinimo operacijas.**



**Saugokite rankas (kūną) nuo sužalojimo bei pažeidžiančio tepalų ir alyvų poveikio.
Naudokite apsaugines pirštines ir geros techninės būklės įrangą.**



Išmėtytos mašinų dalys ar elementai, išlieta alyva, gali būti nelaimingo įvykio priežastimi bei sąlygoja aplinkos užteršimą, o taip pat tuo pažeidžiami privalomi reikalavimai.

4. DALIŲ KATALOGAS

Atsargines dalis užsakymo pagrindu parduoda gamintojas. Užsakant dalis reikia nurodyti:

- šienapjovės tipą, gamyklinį Nr. ir pagaminimo metus, atsarginės dalies pavadinimą ir katalogo numerį, užsakomų vienetų skaičių.

Katalogu reikia naudotis tokiu būdu:

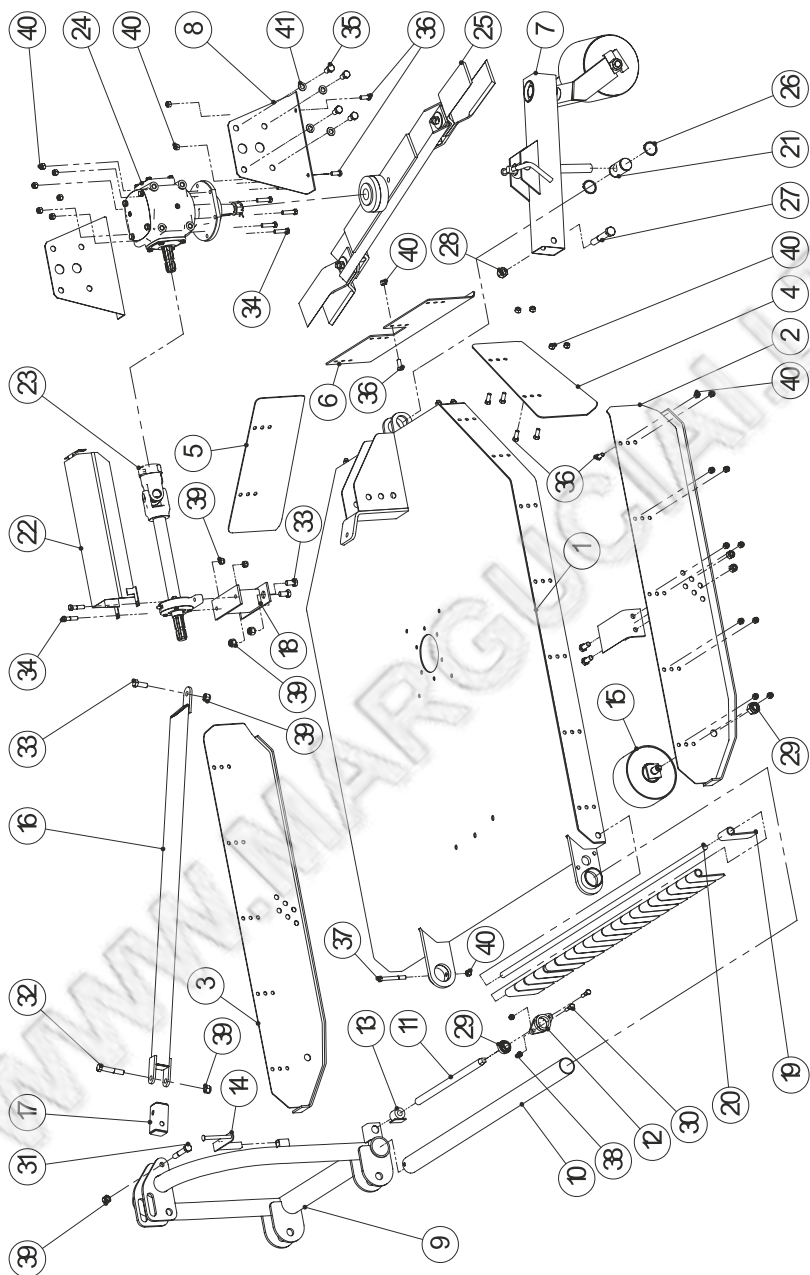
- nustatykite dalies priklausymą tam tikram mechanizmui pagal paveikslėlį,
- iš tekstinės lentelės nuskaitykite dalie katalogo numerį.

Gamintojas pasilieka sau teisę daryti konkrečiuose dalių katalogo paveikslėliuose pateiktų dalių konstrukcinius pakeitimus. Šie pakeitimai ne visada gali būti pateikti aptarnavimo instrukcijoje.

4. Lentelė. Dalių katalogas

Eil. Nr.	Dalies pavadinimas	Katalogo Nr. Normos Nr.	Vnt. kiekis		
			RG-160	RG-180	RG-200
1.	Šienapjovės-smulkintuvo korpusas	RG-160-01.00	1	-	-
		RG-180-01.00	-	1	-
		RG-200-01.00	-	-	1
2.	Kairys šoninis gaubtas	RG-160-02.00	1	-	-
		RG-180-02.00	-	1	-
		RG-200-02.00	-	-	1
3.	Dešinys šoninis gaubtas	RG-160-03.00	1	-	-
		RG-180-03.00	-	1	-
		RG-200-03.00	-	-	1
4.	Kairys galinis gaubtas	RG-160-04.00	1	-	-
		RG-180-04.00	-	1	-
		RG-200-04.00	-	-	1
5.	Dešinys galinis gaubtas	RG-160-05.00	1	-	-
		RG-180-05.00	-	1	-
		RG-200-05.00	-	-	1
6.	Galinis gaubtas	RG-160-22	1	-	-
		RG-180-22	-	1	-
		RG-200-22	-	-	1
7.	Galinis atraminis ratukas surinktas	RG-00-07.00	1	1	1
8.	Kampinio reduktoriaus laikiklis	RG-00-08.00	2	2	2
9.	Prikabinimo mechanizmo stovas	RG-00-09.00	1	1	1
10.	Prikabinimo mechanizmo sija	RG-00-10.00	1	1	1
11.	Šoninio pasukimo reguliavimo varžtas	RG-160-23	1	-	-
		RG-180-23	-	1	-
		RG-200-23	-	-	1
12.	Guolio gaubtas FL204	PN-ISO 3228:1996	1	1	1
13.	Šoninio pasukimo reguliavimo varžto veržlė	RG-00-24	1	1	1
14.	Šoninio pasukimo reguliavimo rankenėlė	RG-00-25	1	1	1
15.	Priekinis atraminis ratukas	RG-00-13.00	2	2	2
16.	Tritaškio pakabinimo mechanizmo (TPM) traukė	RG-160-14.00	1	-	-
		RG-180-14.00	-	1	-
		RG-200-14.00	-	-	1
17.	TPM traukės sujungėjas	RG-00-26	1	1	1
18.	Atraminio velenėlio padėklas	RG-00-15.00	1	1	1
19.	Apsauginės mentelės	RG-00-16.00	23	26	29
20.	Apsaugines menteles tvirtinantis velenėlis	RG-160-17.00	1	-	-
		RG-180-17.00	-	1	-
		RG-200-17.00	-	-	1
21.	Galinio rato kaklelis	RG-00-18/1	1	1	1

22.	Atraminio velenėlio gaubtas	RG-160-021/2 RG-180-021/2 RG-200-021/2	1 - -	- 1 -	- - 1
23.	Atraminis velenėlis	Žr. pav. 6 Atraminio velenėlio sudedamosios dalys	1	1	1
24.	Krumplinis reduktorius	PK45.009.00	1	1	1
25.	Peilių rotorius	Žr. pav. 5 Peilių rotoriaus sudedamosios dalys	1	1	1
26.	Tvirtinimo žiedas Z45	PN-81/M-85111	2	2	2
27.	Varžtas M20x130	PN-86/M-82105	1	1	1
28.	Savaime užsifiksuojanti veržlė M20	PN-86/M-85175	1	1	1
29.	Savaime nusistatantis guolis YAR 204	PN-ISO 9628:1996	1	1	1
30.	Varžtas M10x45	PN-86/M-82105	2	2	2
31.	Varžtas M16x100	PN-86/M-85175	1	1	1
32.	Varžtas M16x90	PN-86/M-85175	1	1	1
33.	Varžtas M16x40	PN-86/M-85175	3	3	3
34.	Varžtas M12x50	PN-86/M-85175	8	8	8
35.	Varžtas M16x30	PN-86/M-85175	8	8	8
36.	Varžtas M12x30	PN-86/M-85175	40	44	48
37.	Varžtas M12x100	PN-86/M-85175	1	1	1
38.	Veržlė M10	PN-86/M-85175	2	2	2
39.	Veržlė M16	PN-86/M-85175	5	5	5
40.	Veržlė M12	PN-86/M-85175	41	45	49
41.	Spyruokliuojanti poveržlė M16		8	8	8



3. Pav. Šienapjovės-smulkintuvo sudedamosios dalys.

4.1 Peilių rotorius



4. Pav. Peilių rotoriaus sudedamosios dalys

5. Lentelė. Peilių rotoriaus sudedamosios dalys

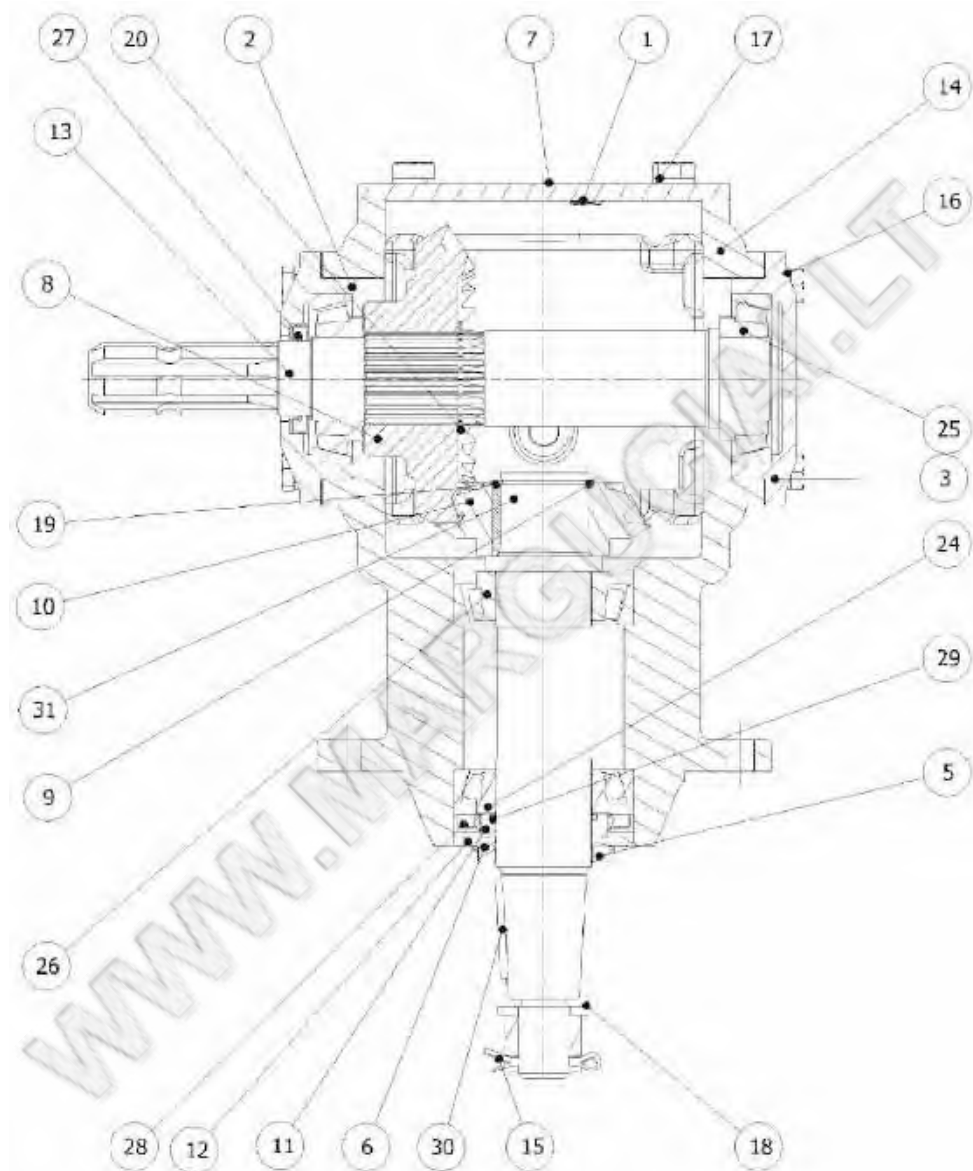
Eil. Nr.	Dalies pavadinimas	Katalogo Nr. Normos Nr.	Vnt. kiekis		
			RG-160	RG-180	RG-200
1.	Kampinis reduktorius	PK-45009 arba MB35.01	1	1	1
2.	Peilių rotorius	RG-160-020	1	-	-
		RG-180-020	-	1	-
		RG-200-020	-	-	1
3.	Pjovimo peilis dvipusis	RG-00-024	4	4	4
4.	Stacionarus peilis	RG-00-025	2	2	2
5.	Peilio įvorė 35/30x44	RG-00-20/7	2	2	2
6.	Poveržlė 17x58x4	RG-00-20/8	4	4	4
7.	Varžtas M.16x80-8,8-B	PN-85/M-82105	2	2	2
8.	Veržlė M16 savaiame užsifiksuojanti	PN-86/M-82175	6	6	6
9.	Varžtas M16x50-8,8-B	PN-85/M-82105	4	4	4
10.	Poveržlė 17/30x3	PN-78/M-82006	4	4	4
11.	Poveržlė 25/44x4	PN-78/M-82006	1	1	1
12.	Fiksuojamoji veržlė M24	PN-74/M-82148	1	1	1
13.	Kaištis S5x45	PN-76/M-82001	1	1	1



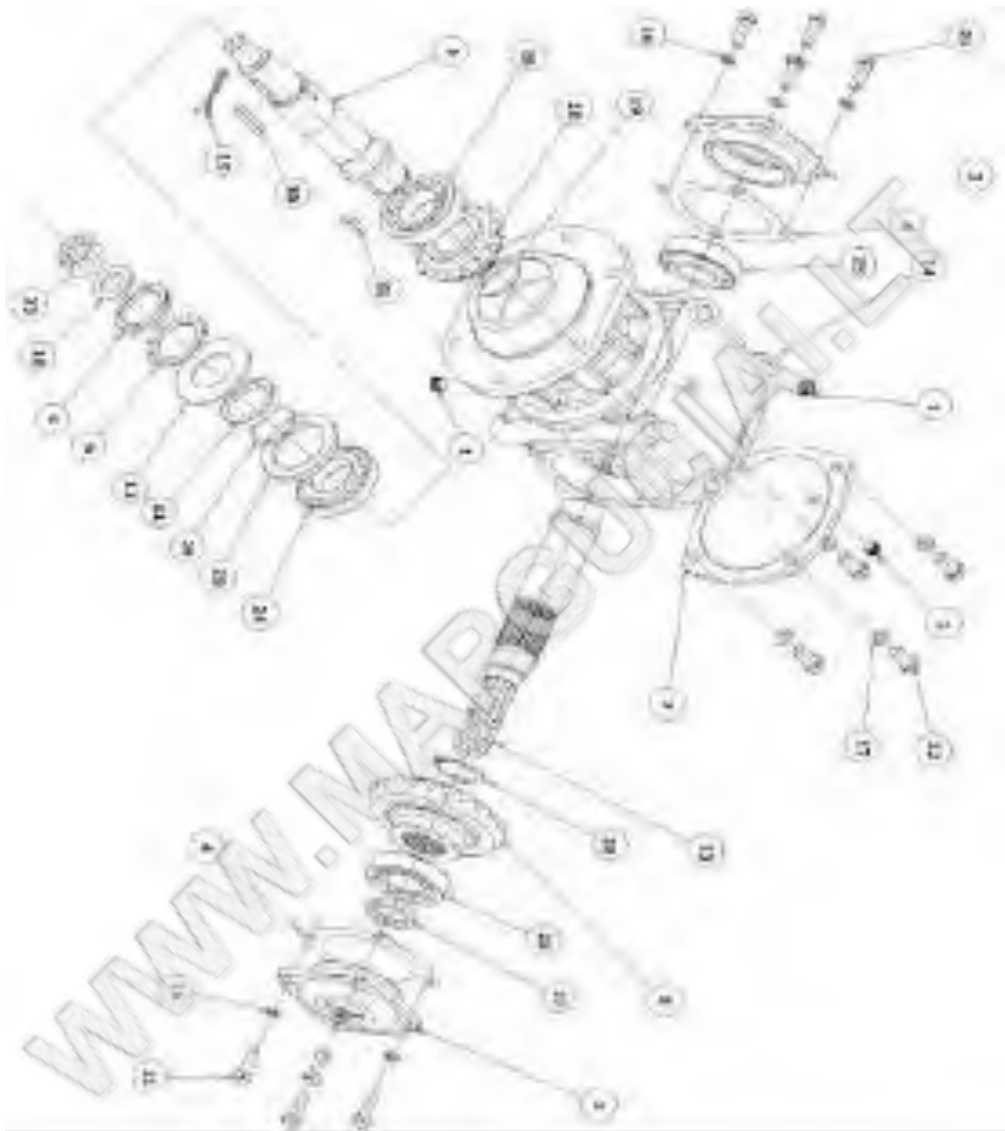
5. Pav. Atraminio velenėlio sudedamosios dalys

6. Lentelė. Atraminio velenėlio sudedamosios dalys.

Eil. Nr.	Dalis pavadinimas	Katalogo Nr. Normos Nr.	Vnt. kiekis		
			RG-160	RG-180	RG-200
1.	Atraminis velenėlis	RG-160-21/1/RG-180-21/1/RG-200-21/1	1 - -	- 1 -	- - 1
2.	Velenėlio gaubtas	RG-160-21/2/RG-180-21/2/RG-200-21/2	1/-/-	- 1 -	- - 1
3.	Atraminio velenėlio padėklas	RG-00-21/3	1	1	1
4.	Guolio korpusas	RG-00-21/4	1	1	1
5.	Guolis 6208 Z	PN-70/M-86220	1	1	1
6.	Guolio korpuso dangtelis (priekis)	RG-00-21/5	1	1	1
7.	Sandarinio žiedas 52x40x7	PN-57/M-86960	1	1	1
8.	Tvirtinimo žiedas Z 40	PN-81/M-85111	1	1	1
9.	Guolio korpuso dangtelis (galas)	RG-00-21/6	1	1	1
10.	Fetrinis sandariklis	RG-00-21/7	1	1	1
11.	Darbinio veleno plastikinis gaubtas	BN	1	1	1
12.	I velenėlio šakė	KODAS 602 13/8''(6)/8289-845-003-510/KODAS 642	1	1	1
	II velenėlio šakė	30/8289-845-005-321	1	1	1
13.	Kryžmė 32/76 LFMR	8289-845-003-526	1	1	1
14.	Varžtas M8x60 Zn	PN-74/M-82105	3	3	3
15.	Poveržlė 8x25	PN-78/M-82005	3	3	3
16.	Veržlė M 8 Zn	PN-85/M-82144	3	3	3
17.	Varžtas M 12x60	PN-74/M-82105	2	2	2



6. Pav. Reduktorius PK 45.0009.00



7. Pav. Reduktoriaus PK45.009.00 sudedamosios dalys

7. Lentelė. Reduktoriaus PK45.009.00 sudedamosios dalys

Eil. Nr.	KIEKIS	DETALĖS Nr.	APIBŪDINIMAS
1	3	M 16x1,50	Kamštis
2	1	0530/02-00-002	Dangtelis
3	1	0531/02-00-003	Dangtelis
4	-	0546/01-00-003	Tarpinė
5	1	DIN 981 - KM-9	Guolio veržlė
6	1	DIN 981 - MB-9	Dantyta tarpinė
7	1	PK45-001-02-A	Dangtelis
8	1	PK45-001-04	Krumpliaratis kūginis
9	1	PK45-001-05-B	Išėjimo velenėlis
10	1	PK45-001-06-A	Krumpliaratis kūginis z=16
11	1	PK45-001-08	Įvorė
12	1	PK45-001-09	Poveržlė
13	1	PK45-002-03	Iėjimo velenėlis
14	1	PK45-009-01	Korpusas
15	1	PN-76/M-82001 - 5 x 45	Kaištis
16	-	PN-77/M-82008 - 10.2	Spyruoklinė poveržlė
17	-	PN-77/M-82008 - 12.2	Spyruoklinė poveržlė
18	1	PN-78/M-82005 - 25	Plokščia poveržlė
19	1	PN-81/M-85111 - Z 42	Tvirtinimo žiedas
20	1	PN-81/M-85111 - Z 45	Tvirtinimo žiedas
21	-	PN-85/M-82105 M10x30-8.8	Varžtas su šešiakampe galvute
22	-	PN-85/M-82105 M12x25-8.8	Varžtas su šešiakampe galvute
23	1	PN-86/M-82148 - Z M24	Fiksuojanči veržlė
24	1	PN-86/M-86220 - 30209	Guolis kūginis
25	-	PN-86/M-86220 - 32208	Guolis kūginis
26	1	PN-86/M-86220 - 32209	Guolis kūginis
27	1	PN-88/M-73067 - 35 x 52 x 8	Sandarinimo žiedas AO
28	1	PN-88/M-73067 - 60 x 85 x 8	Sandarinimo žiedas AO
29	1	PN-90/M-73092 - 45 x 3	O-žiedas
30	1	PN-91/M-85002 - A 10 x 8 x 45	Prizminis griovelis
31	1	PN-91/M-85002 - AB 10 X 6 X 32	Prizminis griovelis

8. Lentelė. Reduktoriaus MB35.01 sudedamosios dalys.

Eil. Nr.	Dalies pavadinimas	Katalogo ar normos Nr.	Kiekis
1	Korpusas	MB 35.01-10.01	1
2	Dangtelis	MB 18.00-20.02	1
3	Dangtis su anga	MB 34.48-20.01	1
4	Iėjimo velenas	MB 34.48-10.01	1
5	Išėjimo velenėlis	MB 35.01-30.01	1
6	Įvorė	MB 35.00-30.02	1
7	Įvorė	MB 18.01-30.03	1
8	Poveržlė	MB 18.01-30.04	1
9	Krumplinis reduktorius (krumpliariatis Z=15)	MB 28-10.03	1
	(krumpliariatis Z=24)	MB 28-30.04	
10	Poveržlė reg. 42,5 x 50 x 0,1	MB 09-30.06.01	2
11	Poveržlė reg. 42,5 x 50 x 0,15	MB 09-30.06.02	2
12	Poveržlė reg. 42,5 x 50 x 0,5	MB 09-30.06.03	2
13	Poveržlė reguliavimo 0,1	MB 39-30.08	2
14	Poveržlė reguliavimo 0,15	MB 39-30.09	2
15	Poveržlė reguliavimo 0,5	MB 39-30.10	2
16	Poveržlė reguliavimo 0,1	MB 28-20.04	2
17	Poveržlė reguliavimo 0,15	MB 28-20.05	2
18	Poveržlė reguliavimo 0,5	MB 28-20.06	2
19	Guolio veržlė KM 9	PN-82/M-86478	1
20	Guolis 32208	PN-86/M-86220	2
21	Guolis 32209	PN-86/M-86220	2
22	Dantytą tarpinę MB 9	PN-82/M-86482	1
23	Veržlė M 45 x 1,5	MB 18.01-30.05	1
24	Alyvos lygio indikatorius R¾"	ZN-70 MPM/04-19061	1
25	Išleidimo kamštis M16x1,5	DIN 906	1
26	Nuorinimo vožtuvas	MB-OP-1/2	1
27	Alyva HIPOIL GL4	ZN-92/PIH/NF-201	1,5
28	Tepalas EPX 000	WT -120/03	0,2
29	Poveržlė spir. Ø12,2	PN-77/M-82008	8
30	Tvirtinimo žiedas W85	PN-81/M-85111	1
31	Tvirtinimo žiedas Z42	PN-81/M-85111	1
32	Žiedas OR 23,2 x 3	PN-60/M-86961	1
33	Žiedas AO 40 x 52 x 7	PN-88/M-86964	1
34	Žiedas A 55 x 85 x 8	PN-88/M-86964	1
35	Varžtas M 12 x 30 - 8.8	PN-85/M-82105	8
36	Griovelis B 10 x 8 x 36	PN-70/M-85005	2
37	Griovelis A 16 x 10 x 50	PN-70/M-85005	1

4.3 Priekinis atraminis ratukas

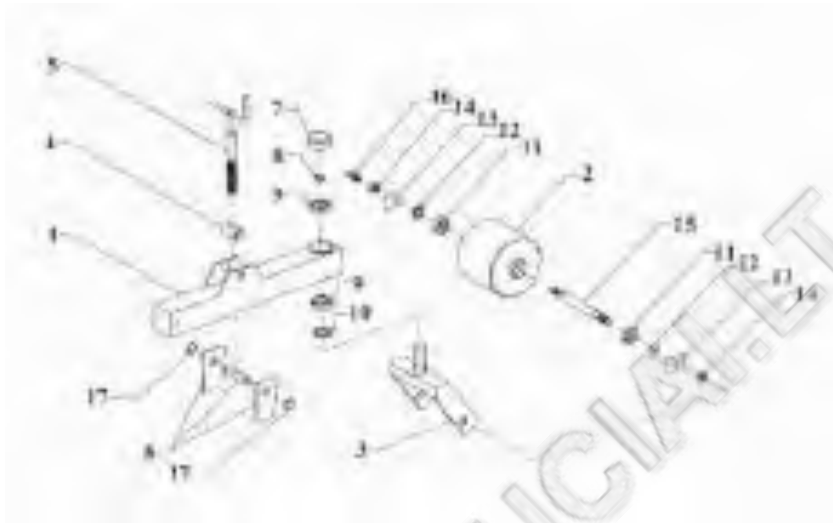


9. Pav. Sudedamosios dalys.

9. Lentelė. Sudedamosios dalys.

Eil. Nr.	Dalies pavadinimas	Katalogo Nr. Normos Nr.	Vnt. kiekis		
			RG-160	RG-180	RG-200
1.	Atraminis ratukas	RG-00-13,00	2	2	2
2.	Priekinio ratuko velenėlis	RG-00-13/1	2	2	2
3.	Guolis 6206Z	PN-70/M-86220	4	4	4
4.	Tarpinė $\varnothing 25/\varnothing 62/4$	RG-00-13/5	2	2	2
5.	Tarpinė 31/62/4	RG-00-13/5	2	2	2
6.	Savaime užsifiksuojanti veržlė M20	PN-86/M-82175	2	2	2
7.	Tepalinė M10x1	PN-76/M-86007	2	2	2

4.4 Galinis atraminis ratukas



10. Pav. Sudedamosios dalys.

10. Lentelė. Sudedamosios dalys.

Eil. Nr.	Dalies pavadinimas	Katalogo Nr. Normos Nr.	Vnt. kiekis		
			RG-160	RG-180	RG-200
1.	Galinio ratuko atraminė traukė	RG-00-07.01	1	1	1
2.	Atraminis ratukas	RG-00-07.05	1	1	1
3.	Galinio ratuko šakutė	RG-00-07.04	1	1	1
4.	Reguliavimo varžto kaklelis	RG-00-07.03	1	1	1
5.	Reguliavimo varžtas	RG-00-07.02	1	1	1
6.	Galinio rato kaklelis	RG-00-18/1	1	1	1
7.	Plastikinė aklė	RG-00-07.04/4	1	1	1
8.	Tvirtinimo žiedas Z40	PN-63/M-85111	1	1	1
9.	Guolis 6008Z	PN-70/M-86220	2	2	2
10.	Poveržlė 40,5/51,5/4	RG-00-07.07	1	1	1
11.	Guolis 6205Z	PN-70/M-86220	2	2	2
12.	Poveržlė 25,5/51,5/4	RG-00-07.08	2	2	2
13.	Poveržlė fiksuojanti	RG-00-07.09	2	2	2
14.	Veržlė M24	PN-86/M-82144	2	2	2
15.	Galinio ratuko velenėlis	RG-00-07.06	1	1	1
16.	Tepalinė M10x1	PN-76/M-86007	1+1	1+1	1+1
17.	Tvirtinimo žiedas z45	PN-81/M-85111	2	2	2

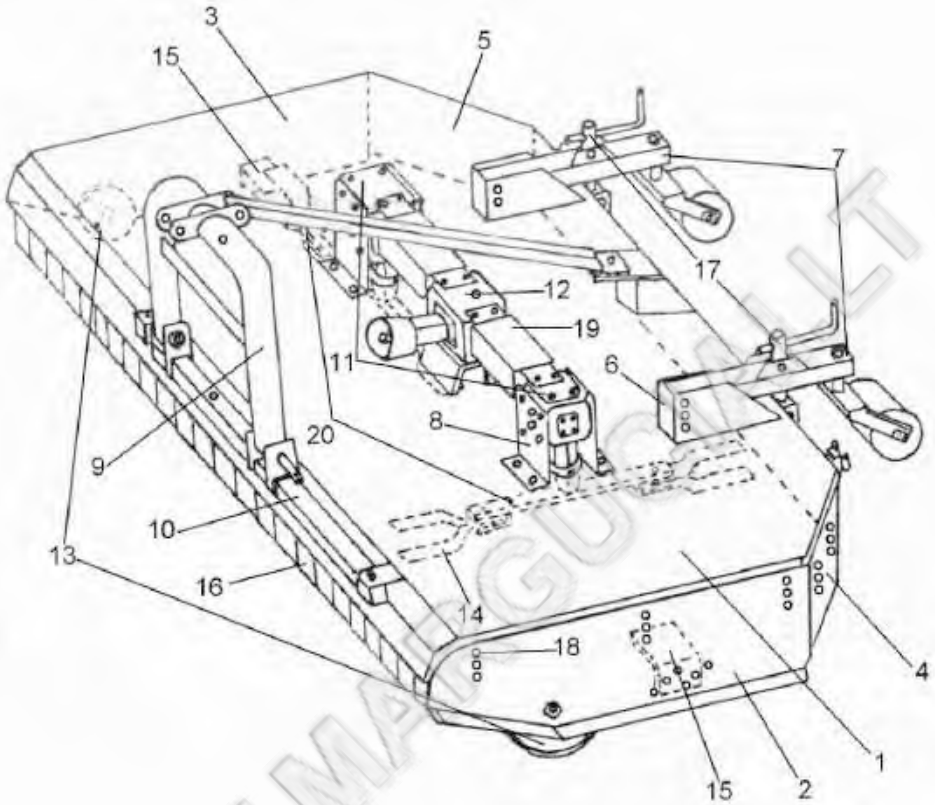
ŠIENAPJOVĖ – SMULKINTUVAS

RG-200/2 RG-220 RG-240 RG-270

APTARNAVIMO INSTRUKCIJA IR DALIŲ KATALOGAS

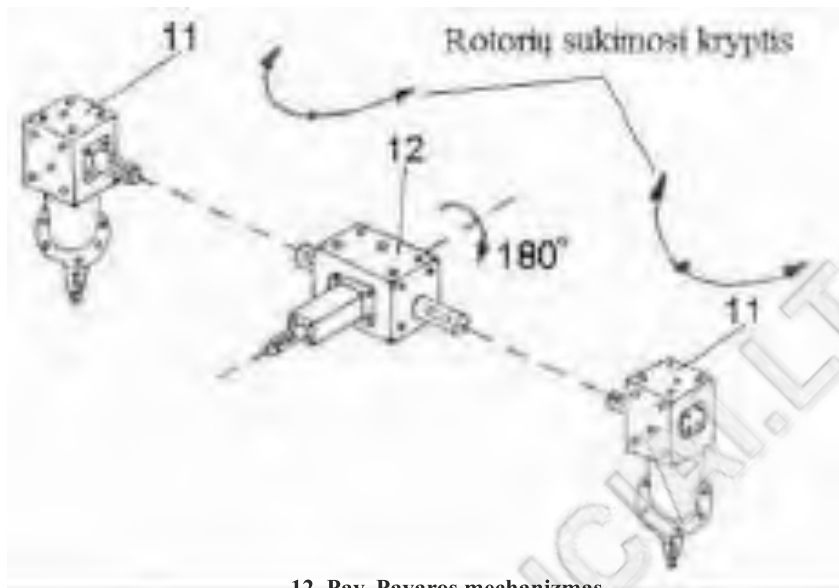


1. KONSTRUKCIJA, VEIKIMAS



11. Pav. Šienapjovės-smulkintuvo konstrukcija.

- | | |
|--------------------------------------|--|
| 1. Mašinos korpusas | 11. Kampinis reduktorius |
| 2. Kairys gaubtas (šliaužtas) | 12. Vidurinis reduktorius |
| 3. Dešinys gaubtas (šliaužtas) | 13. Priekinis atraminis ratukas |
| 4. Kairys galinis gaubtas | 14. Pjovimo peilis |
| 5. Dešinys galinis gaubtas | 15. Stacionarus peilis |
| 6. Galinio rato laikiklis | 16. Apsauginės mentelės |
| 7. Galinis atraminis ratas su ašimi | 17. Galinio ratuko reguliavimo varžtas |
| 8. Kampinio reduktoriaus laikiklis | 18. Gaubtų (šliaužtų) tvirtinimo varžtai |
| 9. TPM prikabinimo mechanizmo atrama | 19. Pavaros gaubtas |
| 10. Prikabinimo mechanizmo sija | 20. Peilių rotorius |



12. Pav. Pavaros mechanizmas.

Mašinos korpusą sudaro suvirinta plieninė konstrukcija /korpusas 1/ pagaminta iš fasoninės geležies ir skardos. Korpuso priekyje yra apsauginės mentelės /16/, o šonuose gaubtai /2,3,4,5/ apsaugantys nuo susmulkintos medžiagos išmetimo nuo besisukančio rotoriaus su peiliais. Traktoriaus prijungimui prie mašinos jos priekyje sumontuotas tritaškis pakabinimo mechanizmas /9/. Žoliapjovės-smulkintuvo prijungimas gali būti simetriškas išilgai traktoriaus ašies. Paslinkdami TPM į kairę ant sijos /10/ paslinksime mašiną iki 40 cm. Korpuso gale yra sumontuoti pasukami galiniai atraminiai ratai /7/, o mašinos priekyje ant šoninių atramų /2,3/ sumontuoti priekiniai atraminiai ratai /13/. Korpuso centre pritvirtintas vidurinis reduktorius /12/ ir šonuose kampiniai reduktoriai /11/, prie kurių tvirtinami peilių rotoriai /20/. Kraštiniais reduktoriais pavara perduodama pavaros perdavimo velenėliu nuo traktoriaus per šarnyrinį-teleskopinį veleną ir vidurinį reduktorių /12/. Prie rotoriaus pritvirtintos dvi pjovimo peilių poros /14/. Ant šoninių gaubtų vidinių pusių /2,3/ pritvirtinti du stacionarūs peiliai /15/ kurie yra per vidurį, tarp besisukančių peilių. Pjovimo aukštis reguliuojamas pakeliant arba nuleidžiant šoninius gaubtus /2,3,4,5/ mašinos korpuso atžvilgiu tvirtinimo varžtų /18/ pagalba. Aukštis reguliuojamas galiniais atraminiais ratukais reguliavimo varžtų /17/ pagalba.



Naudokite gamyklinius peilius su gamintojo ženklu ir liudijimu!

Apsukus vidurinį reduktorių /12/ 180° pasikeis peilių rotoriaus sukimosi kryptis ant išorinių reduktorių /11/ iš priešpriešinių į vienakryptę. Dėl to nupjauta žolė sudedama eilėmis arba išbarstoma į šonus.

1.1. Kasdienis aptarnavimas

Kasdien užbaigus darbą su šienapjove-smulkintuvu reikia nuvalyti nuo jo nešvarumus bei patikrinti jo techninę būklę:

- apžiūrėkite išorines matomas dalis ir mechanizmus bei jų sujungimus, užveržkite visus atsileidusius srieginius sujungimus,
- patikrinkite alyvos lygį reduktoriuose (papildykite jei reikia),
- nusidėvėjusias arba pažeistas dalis pakeiskite naujomis (pjovimo peiliai ir priešpeiliai negali

būti įtrūkę ar ištrupėję),

- tepkite pagal aptarnavimo instrukciją (žr. punktą tepimas).

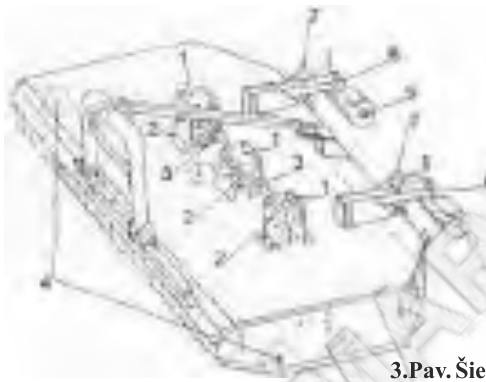
1.2 Posezoninis aptarnavimas

Pasibaigus agrotechniniam sezonui atlikite šiuos veiksmus:

- kruopščiai nuvalykite nuo šienapjovės-smulkintuvo nešvarumus ir jį nuplaukite,
- atlikite detalią atskirų dalių ir mechanizmų techninę apžiūrą, nusidėvėjusias arba pažeistas dalis pakeiskite naujomis,
- vietas su pažeista paviršiaus emalės danga uždažykite,
- dalių, nuo kurių nusitrina lako danga, darbinius paviršius (TPM kaklelius ir TPM siją) nuvalykite ir sutepkite antikorozine priemone pvz. tepalu „Akorin-N“, „Rorplaste“, „Fluidol“ arba koku kitu rinkoje prieinamu.

1.3 Tepimas

Siekiant užtikrinti ilgalaikį šienapjovės-smulkintuvo darbą be avarijų, reikia atitinkamu metu ir atitinkamu būdu mašiną tepti. Pagrindiniai šienapjovės-smulkintuvo tepimo taškai pateikti 3 pav.



1. Įpylimo kamščiai, viršutiniai
2. Kontroliniai alyvos kamščiai
3. Grandininės movos
4. Priekinių atraminių ratukų tepimo vietos
5. Galinių atraminių ratukų tepimo vietos
6. Pasukamos šakutės strypo tepimo vieta.
7. Galinio atraminio ratuko reguliavimo varžtas

3.Pav. Šienapjovės-smulkintuvo tepimo taškai.

Kas 20 mašinos darbo valandų ir ne rečiau nei du kartus per metus, mašina turi būti tepama. Atraminio ratuko reguliavimo varžtas /7/ turi būti padengtas tepalu per visą sriegio ilgį. Grandininės movas sutepti tepalu per visą ilgį. Tepimui naudokite tepalus LT-43 arba LT-45.



Šarnyrinį-teleskopinį veleną reikia eksploatuoti ir tepti tiksliai pagal gamintojo išduotos aptarnavimo instrukcijos rekomendacijas.

Pirmą kartą alyvą reduktoriuose pakeiskite po 10 mašinos darbo valandų. Po to alyva turi būti keičiama kas 150 mašinos darbo valandų ir ne rečiau nei kartą metuose. Norėdami pakeisti alyvą reduktoriuose atlikite šiuos veiksmus:

- atsukite reduktoriaus alyvos įpylimo kamščius (pav. 3 – p. 1) ir pašalinkite seną alyvą alyvos siurbliuku,
- įpilkite naujos alyvos iki kontrolinio kamščio (pav. 3 p. 2).

Reduktoriui naudokite reduktorinę alyvą (pvz. Hyp-oil) kurios klampumas 80W, kiekis 1,5 dm³ (1,5 litro) kiekvienam.

Atsiminkite! Draudžiama maišyti skirtingų rūšių alyvas bei naudoti žemesnio nei rekomenduojama klampumo alyvą. Keisdami alyvą patikrinkite ir tarpinių būklę bei tolygiai užsukite kamščius bei varžtus, kad išvengtumėt alyvos pratekėjimo.

Šienapjovės-smulkintuvo naudojimo, aptarnavimo ir konservavimo taisyklių laikymasis prailgina eksploatacijos laiką.



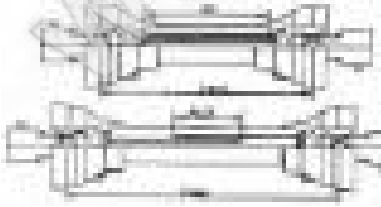
Saugokite rankas (kūną) nuo sužalojimo bei pažeidžiančio tepalų ir alyvų poveikio.

Naudokite apsaugines pirštines ir geros techninės būklės įrangą.

WWW.MARGUCIAI.LT

2. TECHNINĖ CHARAKTERISTIKA

11. Lentelė. Techninė charakteristika

Eil. Nr.	Apibūdinimas	Smulkintuvo tipas			
		RG-200/2	RG-220	RG-240	RG-270
1	Mašinos tipas	pakabinama			
2	Pavaros šaltinis	06-09T klasės traktorius		09T ar galingesnės klasės traktorius	
3	Darbinis plotis (cm)	200	220	240	270
4	Darbinių peilių skaičius (vnt.)	8 besisukantys, 2 stacionarūs			
5	Pavaros perdavimo mechanizmo galingumas (kW/AG)	45/60			
6	Reduktoriaus alyvos rūšis	Hipol - Reduktorinė alyva (1,5 l) x 3			
7	Reduktoriaus tipas ir perdavimas	PK-45009i=1:1,56(2 vnt.) arba MB35.01(2 vnt.) ir PK0545/1-1,2 i=1-1,2 (1 vnt.)			
8	Darbinis greitis km/h - smulkinant, - Pjaunant žolę.	1,5-4,0 2,5-6,0			
9	Maksimalus transportavimo greitis	12 km/h			
10	Transportavimo prošvaisa (cm)	min. 30			
11	Pjovimo aukštis (cm).	Nuo 3 iki 15			
12	Aptarnavimas	Traktoriaus operatorius			
13	Leistinas smulkinamų šakų storis ir ilgis (cm)	ilgis: 200			
		storis: 3-4			
14	Našumas smulkinant	0,8~1,2	1,0~1,4	1,2~1,6	1,35~1,8
15	Gabaritiniai matmenys				
	- ilgis (cm) su atraminiais ratukais	140/180	150/190	160/200	175/215
	- plotis (cm),	214	234	254	274
	- aukštis (cm).	105	105	105	105
16	Svoris	420	460	500	540
17	Pavaros perdavimo velenėlis su Praslydimo mova. Gamintojas L.F.M.R.	C60442 540Nm 540 aps./min.	C60452 540Nm 540 aps./min.	C60462 540Nm 540 aps./min.	C60472 540Nm 540 aps./min.
			Kat. Kodas: 6T-602-4-BA-C601 L _{min} = 710 L _{max} = 1145 L _{nom} = 940	Kat. Kodas: 6T-602-5-BA-C601 L _{min} = 810 L _{max} = 1345 L _{nom} = 1120	Kat. Kodas: 6T-602-6-BA-C601 L _{min} = 860 L _{max} = 1395 L _{nom} = 1157
L _{min} – sudėto veleno ilgis L _{nom} – max. veleno ilgis darbo metu Pt – veleno teleskopų persidengimo ilgis					



Šarnyrinis-teleskopinis velenas neturi būti ištrauktas daugiau nei pusė veleno teleskopų persidengimo ilgio.
Naudoti tik tai ženklų B arba CE pažymėtą pavaros perdavimo velenėlių su nepažeistais gaubtais.



DĖMESIO:
Velenėlių naudojimas be Praslydimo movos gali sąlygoti žoliapjovės-smulkintuvo mechanizmų perkrovimą ir pažeidimą. Mechanizmų atsparumas 45KW/60AG

3. VEIKIMO SUTRIKIMAI – JŲ PAŠALINIMO BŪDAI

12. Lentelė. Gedimai ir jų pašalinimo būdai.

Eil. Nr.	Gedimas	Priežastis	Pataisymo būdas
1.	Peilių rotorius nesisuka	Neįjungtas darbinis velenas. Pažeistas reduktorius Nutrūkusi movos grandinė	Įjungti traktoriaus darbinį veleną. Sutaisyti reduktorių. Pakeisti movos grandinę.
2.	Didelė mašinos vibracija	Pažeistas arba įtrūkęs pjovimo peilis	Pakeisti pjovimo peilį, patikrinti peilių svorį ant pjovimo rotoriaus.
3.	Perdidelis reduktoriaus įkaitimas	Trūksta arba nėra alyvos Pažeistas guolis Perdidelė reduktoriaus apkrova	Papildyti alyvos. Pakeisti guolį Pašalinti laisvumą tarp krumplių. Sumažinti reduktoriaus apkrovą (taikyti mažesni pjovimo greitį)
4.	Alyvos pratekėjimas iš reduktoriaus	Pažeistas sandarinimo žiedas ant reduktoriaus išėjimo velenėlių.	Pakeisti sandariklius. Panaikinti velenėlio laisvumą.
5.	Atraminis ratukas nesisuka	Pažeisti ratuko guoliai	Pakeisti ir sutepti guolius
6.	Grandinių movų laisvumas	Pažeistos movų grandinės	Pakeisti grandinę, krumpliaračius, sutepti

Šienapjovė-smulkintuvą remontuoti turi kvalifikuotas asmuo arba žemės ūkio mašinų remonto įmonė. Naudokite varžtus, savaime užsifiksuojančias veržles, fiksatorius (pavaizduotos šienapjovės-smulkintuvo dalių kataloge), naudokite atitinkamus raktus. Keisdami peilius naudokitės kanalu arba pakelkite mašiną į vertikalią padėtį ir užfiksuokite reguliuojamo aukščio atramomis, kad nenukristų. Pjovimo peilius tvirtinančius varžtus užveržkite 60 Nm jėga (pjovimo peilis turi judėti horizontalioje plokštumoje, negali būti vertikalaus peilio laisvumo).



**Keičiant peilius kyla pavojus susižeisti pirštus.
Remonto darbų metu naudokite darbinės pirštines ir atitinkamą įrangą.**

4. IŠARDYMAS, SUNAIKINIMAS IR APLINKOS APSAUGA

Pasibaigus šienapjovės-smulkintuvo naudojimo laikui, jeigu mašina nebetinkama remontuoti, ją reikia išardyti ir sunaikinti. Nusidėvėjusių ar pažeistų dalių po jų demontavimo nereikia mėtyti laukuose ar ūkyje. Jas reikia kaupti tam skirtoje vietoje (su ribotu žmonių ar gyvūnų priėjimu) ir periodiškai pristatyti į lauko supirkimo vietas.

Alyvos išpylimo iš reduktoriaus metu venkite jos išsiliejimo. Panaudotą alyvą reikia kaupti sandariose talpose ir periodiškai priduoti į ją superkančias degalines.

Gamintojas atlieka ardymo ir sunaikinimo operacijas.



Saugokite rankas (kūną) nuo sužalojimo bei pažeidžiančio tepalų ir alyvų poveikio. Naudokite apsaugines pirštines ir geros techninės būklės įrangą.



Išmėtytos mašinų dalys ar elementai, išlieta alyva, gali būti nelaimingo įvykio priežastimi bei sąlygoja aplinkos užteršimą, o taip pat tuo pažeidžiami privalomi reikalavimai.

5. DALIŲ KATALOGAS

Atsargines dalis užsakymo pagrindu parduoda gamintojas. Užsakant dalis reikia nurodyti:

- šienapjovės tipą, gamyklinį Nr. ir pagaminimo metus, atsarginės dalies pavadinimą ir katalogo numerį, užsakomų vienetų skaičių.

Katalogu reikia naudotis tokiu būdu:

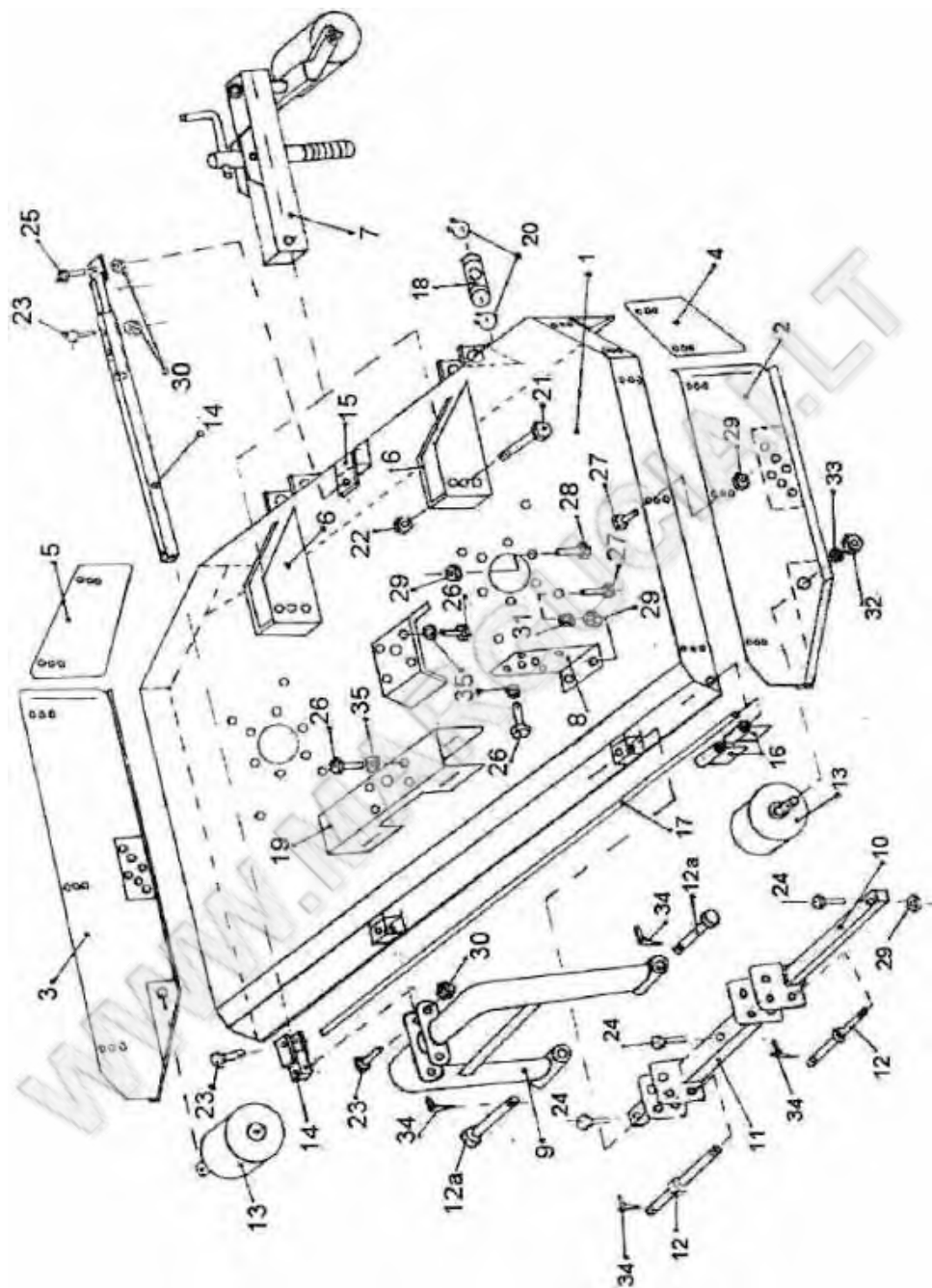
- nustatykite dalies priklausymą tam tikram mechanizmui pagal paveikslėlį,
- iš tekstinės lentelės nuskaitykite dalie katalogo numerį.

Gamintojas pasilieka sau teisę daryti konkrečiuose dalių katalogo montažiniuose paveikslėliuose pateiktų dalių konstrukcinius pakeitimus. Šie pakeitimai ne visada gali būti pateikti aptarnavimo instrukcijoje ir dalių kataloge.

13. Lentelė. Šienapjovės-smulkintuvo sudedamosios dalys.

Eil. Nr.	Dalis pavadinimas	Katalogo Nr. Normos Nr.	Vnt. kiekis			
			RG-200	RG-220	RG-240	RG-270
1.	Šienapjovės-smulkintuvo korpusas	RG-200-01.00	1	-	-	-
		RG-220-01.00	-	1	-	-
		RG-240-01.00	-	-	1	-
		RG-270-01.00	-	-	-	1
2.	Kairys šoninis gaubtas	RG-200-02.00	1	-	-	-
		RG-220-02.00	-	1	-	-
		RG-240-02.00	-	-	1	-
		RG-270-02.00	-	-	-	1
3.	Dešinys šoninis gaubtas	RG-200-03.00	1	-	-	-
		RG-220-03.00	-	1	-	-
		RG-240-03.00	-	-	1	-
		RG-270-03.00	-	-	-	1
4.	Kairys galinis gaubtas	RG-200-04.00	1	-	-	-
		RG-220-04.00	-	1	-	-
		RG-240-04.00	-	-	1	-
		RG-270-04.00	-	-	-	1
5.	Dešinys galinis gaubtas	RG-200-05.00	1	-	-	-
		RG-220-05.00	-	1	-	-
		RG-240-05.00	-	-	1	-
		RG-270-05.00	-	-	-	1
6.	Galinių atraminių ratukų laikiklis	RG-00-06.00	2	2	2	2
7.	Galiniai atraminiai ratukai surinkti	RG-00-07.00	2	2	2	2
8.	Kampinio reduktoriaus laikiklis	RG-00-08.00	4	4	4	4
9.	Prikabinimo mechanizmo stovas	RG-00-09.00	1	1	1	1
10.	Prikabinimo mechanizmo sija stacionari	RG-00-10.00	1	1	1	1
11.	Prikabinimo mechanizmo sija judama	RG-00-11.00	1	1	1	1
12.	TPM kaištis	RG-00-12.00	2	2	2	2
12a.	TPM kaištis	RG-00-12a.00	2	2	2	2
13.	Priekinis atraminis ratukas	RG-00-13.00	2	2	2	2
14.	Tritaškio pakabinimo mechanizmo (TPM) traukė	RG-200-14.00	1	-	-	-
		RG-220-14.00	-	1	-	-
		RG-240-14.00	-	-	1	-
		RG-270-14.00	-	-	-	1
15.	TPM traukės kablys	RG-00-15.00	1	1	1	1
16.	Apsauginės mentelės	RG-00-16.00	29	32	35	39
17.	Apsaugines menteles tvirtinantis velenėlis	RG-200-17.00	1	-	-	-
		RG-220-17.00	-	1	-	-
		RG-240-17.00	-	-	1	-
		RG-270-17.00	-	-	-	1
18.	Galinio rato kaklelis	RG-00-18.00	2	2	2	

19.	Movos grandinės gaubtas	RG-200-19.00 RG-220-19.00 RG-240-19.00 RG-270-19.00	1 - - -	- 1 - -	- - 1 -	- - - 1
20.	Tvirtinimo žiedas Z45	PN-81/M-85111	4	4	4	4
21.	Varžtas M20x130	PN-86/M-82105	2	2	2	2
22.	Savaime užsifiksuojanti veržlė M20	PN-82/M-175	2	2	2	2
23.	Varžtas M16x90	PN-85/M-82105	3	3	3	3
24.	Varžtas M12x90	PN-86/M-82105	3	3	3	3
25.	Varžtas M16x50	PN-86/M-82105	1	1	1	1
26.	Varžtas M16x30	PN-86/M-82105	20	20	20	20
27.	Varžtas M12x30	PN-86/M-82105	36	40	44	48
28.	Varžtas M12x50	PN-86/M-82105	6	6	6	6
29.	Veržlė M12 savaime užsifiksuojanti	PN-82/M-175	45	49	53	57
30.	Veržlė M16 savaime užsifiksuojanti	PN-82/M-175	4	4	4	4
31.	Poveržlė apvali 13/24	PN-78/M-82006	45	49	53	57
32.	Veržlė M24 savaime užsifiksuojanti	PN-82/M-175	2	2	2	2
33.	Poveržlė 24/44	PN-78/M-82006	2	2	2	2
34.	Žemės ūkio kaištis	BN73/1902-31	4	4	4	4
35.	Spyruoklinė poveržlė Z16,3 Fe/Zn9	PN-78/M-82008	24	24	24	24



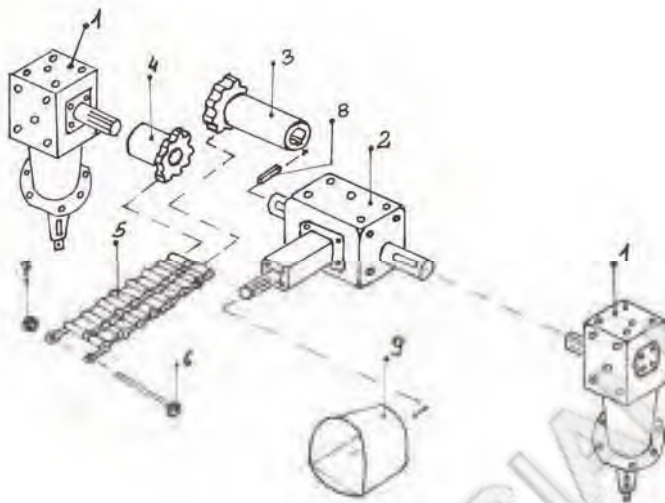
14. Pav. Šienapjovės-smulkintuvo sudedamosios dalys.

5.1 Peilių rotorius

15. Pav. Peilių rotoriaus sudedamosios dalys

14. Lentelė. Peilių rotoriaus sudedamosios dalys

Eil. Nr.	Dalies pavadinimas	Katalogo Nr. Normos Nr.	Vnt. kiekis			
			RG-200/2	RG-220	RG-240	RG-270
1.	Kampinis reduktorius	PK-45.009 arba MB35.01	2	2	2	2
2.	Peilių rotorius	RG-200/2-020	2	-	-	-
		RG-220-020	-	2	-	-
		RG-240-020	-	-	2	-
		RG-270-020	-	-	-	2
3.	Pjovimo peilis dvipusis	RG-00-024	8	8	8	8
4.	Stacionarus peilis	RG-00-025	2	2	2	2
5.	Peilio įvorė 35/30x44	RG-00-20/7	4	4	4	4
6.	Poveržlė 17x58x4	RG-00-20/8	8	8	8	8
7.	Varžtas M.16x80-8,8-B	PN-85/M-82105	4	4	4	4
8.	Veržlė M16 savaimė užsifiksuojanti	PN-86/M-82175	8	8	8	8
9.	Varžtas M16x50-8,8-B	PN-85/M-82105	4	4	4	4
10.	Poveržlė 17/30x3	PN-78/M-82006	4	4	4	4
11.	Poveržlė 25/44x4	PN-78/M-82006	1	1	1	1
12.	Fiksuojamoji veržlė M24	PN-74/M-82148	1	1	1	1
13.	Kaištis S5x45	PN-76/M-82001	1	1	1	1



16. Pav. Pavaros perdavimo mechanizmo sudedamosios dalys.

15. Lentelė. Pavaros perdavimo mechanizmo sudedamosios dalys.

Eil. Nr.	Dalies pavadinimas	Katalogo Nr. Normos Nr.	Vnt. kiekis			
			RG-200/2	RG-220	RG-240	RG-270
1.	Kampinis reduktorius	PK45.009 arba MB 35.01	2	2	2	
2.	Vidurinis reduktorius	PK0545/1-1,2	1	1	1	
3.	Movos įvorė su išdroža pleištui	RG-00-022	2	2	2	
4.	Movos įvorė su išdrožomis	RG-200/2-023	1	-	-	-
		RG-220-023	-	1	-	-
		RG-240-023	-	-	1	-
		RG-270-023	-	-	-	1
5.	Movos grandinė dviejų eilių		2	2	2	2
6.	Varžtas M8x80	PN-74/M-82105	2	2	2	2
7.	Veržlė M8 Zn	PN-85/M-82144	4	4	4	4
8.	Pleištas A10x8x5	PN-70/M-85005	2	2	2	2
9.	Gaubtas plastikinis	BN	1	1	1	1

5.2 Priekinis atraminis ratukas

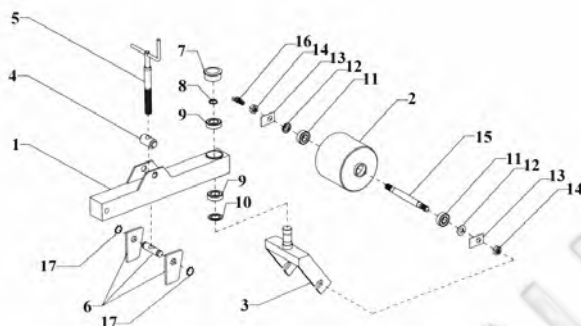


17.Pav. Sudedamosios dalys.

16. Lentelė. Sudedamosios dalys.

Eil. Nr.	Dalies pavadinimas	Katalogo Nr. Normos Nr.	Vnt. kiekis			
			RG-200	RG-220	RG-240	RG-270
1.	Atraminis ratukas	RG-00-13,00	2	2	2	2
2.	Priekinio ratuko velenėlis	RG-00-13/1	2	2	2	2
3.	Guolis 6206Z	PN-70/M-86220	4	4	4	4
4.	Tarpinė $\varnothing 25/\varnothing 62/4$	RG-00-13/5	2	2	2	2
5.	Tarpinė $31/62/4$	RG-00-13/5	2	2	2	2
6.	Savaime užsifiksuojanti veržlė M20	PN-86/M-82175	2	2	2	2
7.	Tepalinė M10x1	PN-76/M-86007	2	2	2	2

5.3 Galinis atraminis ratukas

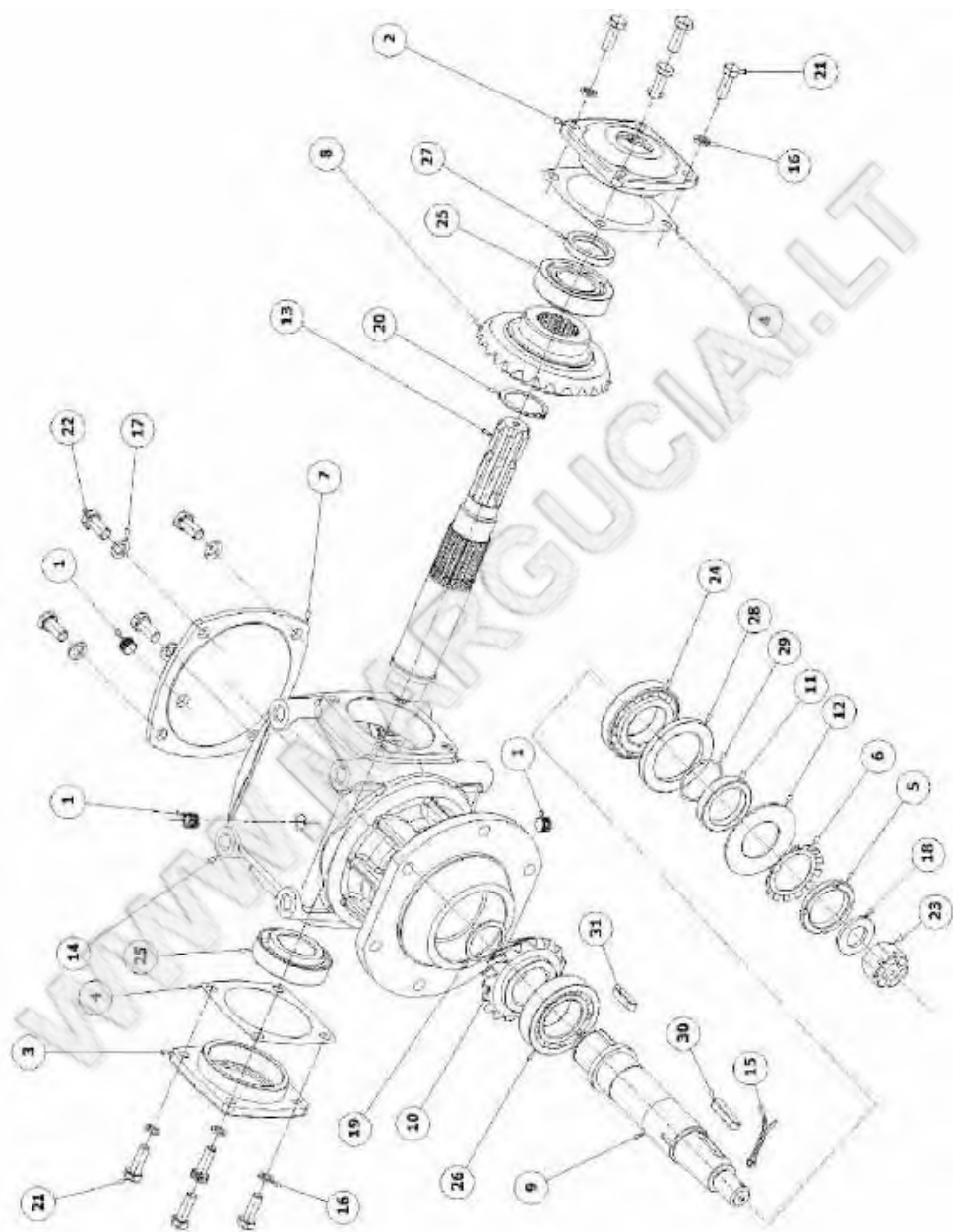


18.Pav. Sudedamosios dalys.

17. Lentelė. Sudedamosios dalys.

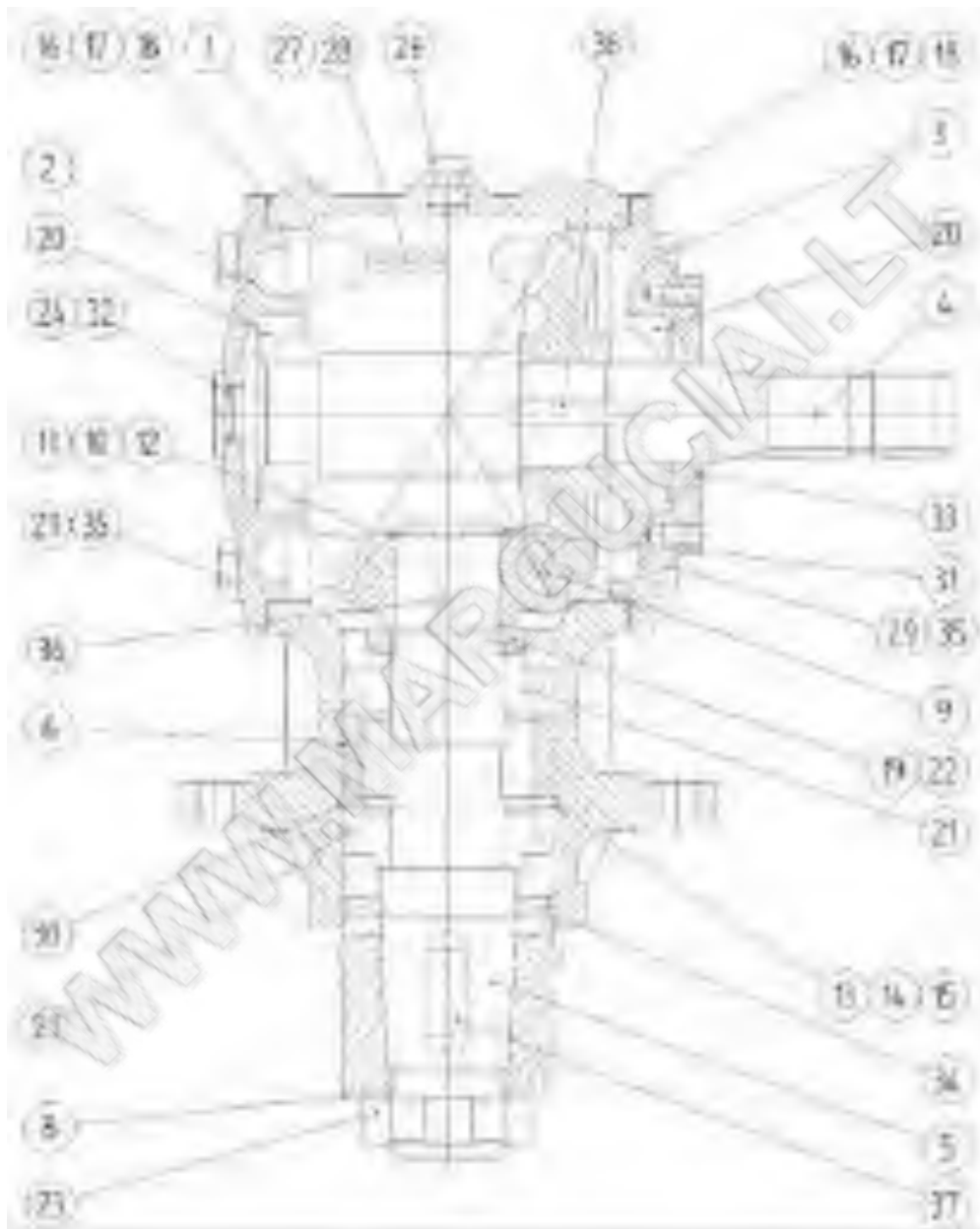
Eil. Nr.	Dalies pavadinimas	Katalogo Nr. Normos Nr.	Vnt. kiekis			
			RG-200/2	RG-220	RG-240	RG-270
1.	Galinio ratuko atraminė traukė.	RG-00-07.01	2	2	2	2
2.	Atraminis ratukas	RG-00-07.05	2	2	2	2
3.	Galinio ratuko šakutė	RG-00-07.04	2	2	2	2
4.	Reguliavimo varžtas kaklelis	RG-00-07.03	2	2	2	2
5.	Reguliavimo varžtas	RG-00-07.02	2	2	2	2
6.	Galinio rato kaklelis	RG-00-18/1	2	2	2	2
7.	Plastikinė aklė	RG-00-07.04/4	2	2	2	2
8.	Tvirtinimo žiedas Z40	PN-63/M-85111	2	2	2	2
9.	Guolis 6008Z	PN-70/M-86220	4	4	4	4
10.	Poveržlė 40,5/51,5/4	RG-00-07.07	2	2	2	2
11.	Guolis 6205Z	PN-70/M-86220	4	4	4	4
12.	Poveržlė 25,5/51,5/4	RG-00-07.08	4	4	4	4
13.	Poveržlė fiksuojanti	RG-00-07.09	4	4	4	4
14.	Veržlė M24	PN-86/M-82144	4	4	4	4
15.	Galinio ratuko velenėlis	RG-00-07.06	2	2	2	2
16.	Tepalinė M10x1	PN-76/M-86007	4	4	4	4
17.	Tvirtinimo žiedas z45	PN-81/M-85111	4	4	4	4

5.4 Kampinis reduktorius



18. Lentelė. Reduktoriaus PK45.009.00 sudedamosios dalys

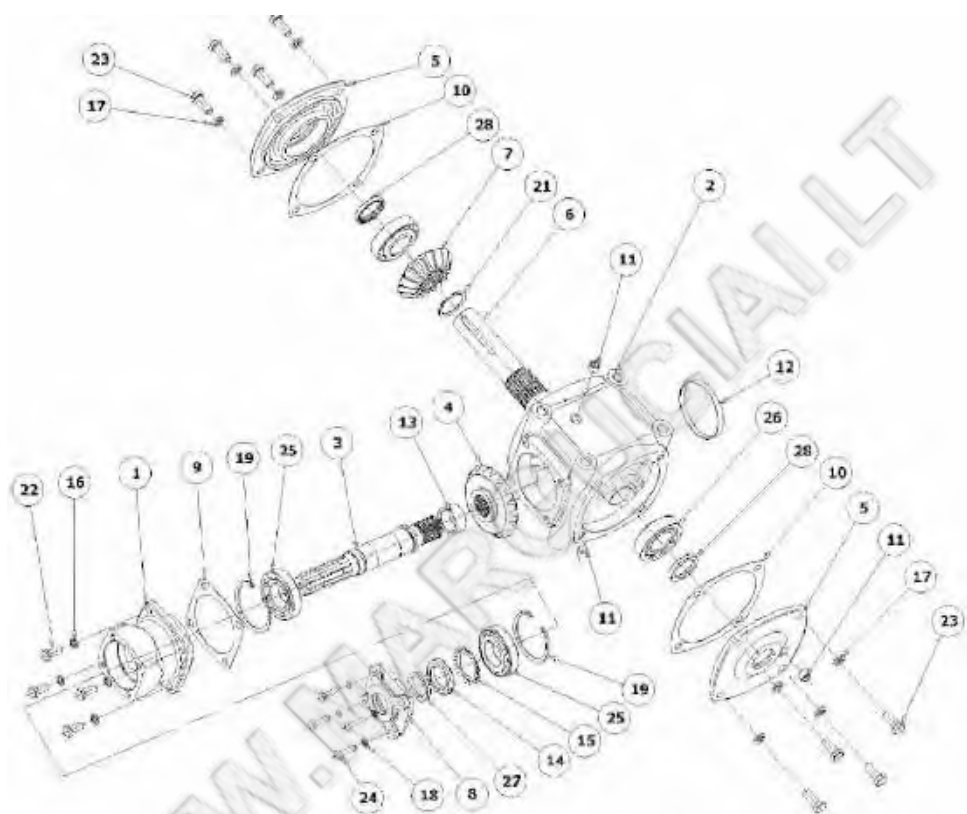
Eil. Nr.	KIEKIS	DETALĖS Nr.	APIBŪDINIMAS
1	3	M 16x1,50	Kamštis
2	1	0530/02-00-002	Dangtelis
3	1	0531/02-00-003	Dangtelis
4	-	0546/01-00-003	Tarpinė
5	1	DIN 981 - KM-9	Guolio veržlė
6	1	DIN 981 - MB-9	Dantytą poveržlė
7	1	PK45-001-02-A	Dangtelis
8	1	PK45-001-04	Krumpliaratis kūginis
9	1	PK45-001-05-B	Išėjimo velenėlis
10	1	PK45-001-06-A	Krumpliaratis kūginis z=16
11	1	PK45-001-08	Ivorė
12	1	PK45-001-09	Poveržlė
13	1	PK45-002-03	Iėjimo velenėlis
14	1	PK45-009-01	Korpusas
15	1	PN-76/M-82001 - 5 x 45	Kaištis
16	-	PN-77/M-82008 - 10.2	Spyruoklinė poveržlė
17	-	PN-77/M-82008 - 12.2	Spyruoklinė poveržlė
18	1	PN-78/M-82005 - 25	Plokščia poveržlė
19	1	PN-81/M-85111 - Z 42	Tvirtinimo žiedas
20	1	PN-81/M-85111 - Z 45	Tvirtinimo žiedas
21	-	PN-85/M-82105 M10x30-8.8	Varžtas su šešiakampe galvute
22	-	PN-85/M-82105 M12x25-8.8	Varžtas su šešiakampe galvute
23	1	PN-86/M-82148 - Z M24	Fiksuojanti veržlė
24	1	PN-86/M-86220 - 30209	Guolis kūginis
25	-	PN-86/M-86220 - 32208	Guolis kūginis
26	1	PN-86/M-86220 - 32209	Guolis kūginis
27	1	PN-88/M-73067 - 35 x 52 x 8	Sandarinimo žiedas AO
28	1	PN-88/M-73067 - 60 x 85 x 8	Sandarinimo žiedas AO
29	1	PN-90/M-73092 - 45 x 3	O-žiedas
30	1	PN-91/M-85002 - A 10 x 8 x 45	Prizminis griovelis
31	1	PN-91/M-85002 - AB 10 X 6 X 32	Prizminis griovelis



20.Pav. Reduktorius MB35.01.

19. Lentelė. Reduktoriaus MB35.01 sudedamosios dalys.

Eil. Nr.	Dalies pavadinimas	Katalogo ar normos Nr.	Kiekis
1	Korpusas	MB 35.01-10.01	1
2	Dangtelis	MB 18.00-20.02	1
3	Dangtis su anga	MB 34.48-20.01	1
4	Įėjimo velenas	MB 34.48-10.01	1
5	Išėjimo velenėlis	MB 35.01-30.01	1
6	Tarpinė	MB 35.00-30.02	1
7	Įvorė	MB 18.01-30.03	1
8	Poveržlė	MB 18.01-30.04	1
9	Krumplinis reduktorius (krumpliaratis Z=15)	MB 28-10.03	1
	(krumpliaratis Z=24)	MB 28-30.04	
10	Poveržlė reg. 42,5 x 50 x 0,1	MB 09-30.06.01	2
11	Poveržlė reg. 42,5 x 50 x 0,15	MB 09-30.06.02	2
12	Poveržlė reg. 42,5 x 50 x 0,5	MB 09-30.06.03	2
13	Poveržlė reguliavimo 0,1	MB 39-30.08	2
14	Poveržlė reguliavimo 0,15	MB 39-30.09	2
15	Poveržlė reguliavimo 0,5	MB 39-30.10	2
16	Poveržlė reguliavimo 0,1	MB 28-20.04	2
17	Poveržlė reguliavimo 0,15	MB 28-20.05	2
18	Poveržlė reguliavimo 0,5	MB 28-20.06	2
19	Guolio veržlė KM 9	PN-82/M-86478	1
20	Guolis 32208	PN-86/M-86220	2
21	Guolis 32209	PN-86/M-86220	2
22	Dantytą tarpinę MB 9	PN-82/M-86482	1
23	Veržlė M 45 x 1,5	MB 18.01-30.05	1
24	Alyvos lygio indikatorius R ³ / ₄ "	ZN-70 MPM/04-19061	1
25	Išleidimo kamštis M16x1,5	DIN 906	1
26	Nuorinimo vožtuvas	MB-OP-1/2	1
27	Alyva HIPOL GL4	ZN-92/PIH/NF-201	1,5
28	Tepalas EPX 000	WT -120/03	0,2
29	Poveržlė spir. Ø12,2	PN-77/M-82008	8
30	Tvirtinimo žiedas W85	PN-81/M-85111	1
31	Tvirtinimo žiedas Z42	PN-81/M-85111	1
32	Žiedas OR 23,2 x 3	PN-60/M-86961	1
33	Žiedas AO 40 x 52 x 7	PN-88/M-86964	1
34	Žiedas A 55 x 85 x 8	PN-88/M-86964	1
35	Varžtas M 12 x 30 - 8.8	PN-85/M-82105	8
36	Griovelis B 10 x 8 x 36	PN-70/M-85005	2
37	Griovelis A 16 x 10 x 50	PN-70/M-85005	1



21 Pav. Reduktorius PK0545/1:1,2-00.00

20. Lentelė. Reduktoriaus PK 0545/1:1,2-00.00 sudedamosios dalys.

Eil. Nr.	KIEKIS	DETALĖS Nr.	APIBŪDINIMAS
1	1	0530/01-00-003	Guoliavietė
2	1	0545/00-00-001/3A	Korpusas
3	1	0545/01-00-002/3	Iėjimo velenėlis
4	1	0545/01.00.001/4	Krumpliaratis kūginis
5	2	0545/02-00-001	Dangtelis
6	1	0545/02.00.001-5	Išėjimo velenėlis
7	1	0545/02.00.002/4	Krumpliaratis kūginis
8	1	0546/01-00-002/1	Dangtelis
9	-	0546/01-00-003	Tarpinė
10	-	0546/02-00-003	Tarpinė
11	3	DIN 906 - 16x1,5	Kamštis savaime užsispaudžiantis
12	1	NBR 95x10	Aklė
13	1	PK-45.020	Įvorė
14	1	PN-62/M-86478 - KM 8	Guolio veržlė
15	1	PN-62/M-86482 - MB8	Dantyta poveržlė
16	4	PN-77/M-82008 - 10,2	Spyruoklinė poveržlė
17	8	PN-77/M-82008 - 12,2	Spyruoklinė poveržlė
18	4	PN-77/M-82008 - 8,2	Spyruoklinė poveržlė
19	2	PN-81/M-85111 - W 80	Tvirtinimo žiedas
20	1	PN-81/M-85111 - Z 35	Tvirtinimo žiedas
21	1	PN-81/M-85111 - Z 45	Tvirtinimo žiedas
22	4	PN-85/M-82105 M 10x25-8.8	Varžtas su šešiakampe galvute
23	8	PN-85/M-82105 M12x30-8.8	Varžtas su šešiakampe galvute
24	4	PN-85/M-82105-M8x30-8.8	Varžtas su šešiakampe galvute
25	2	PN-86/M-86220 - 30208	Guolis kūginis
26	2	PN-86/M-86220 - 32208	Guolis kūginis
27	1	PN-88/M-73067 - 35 x 47 x 7	Sandariklis AO
28	2	PN-88/M-73067 - 40 x 52 x 7	Sandariklis AO

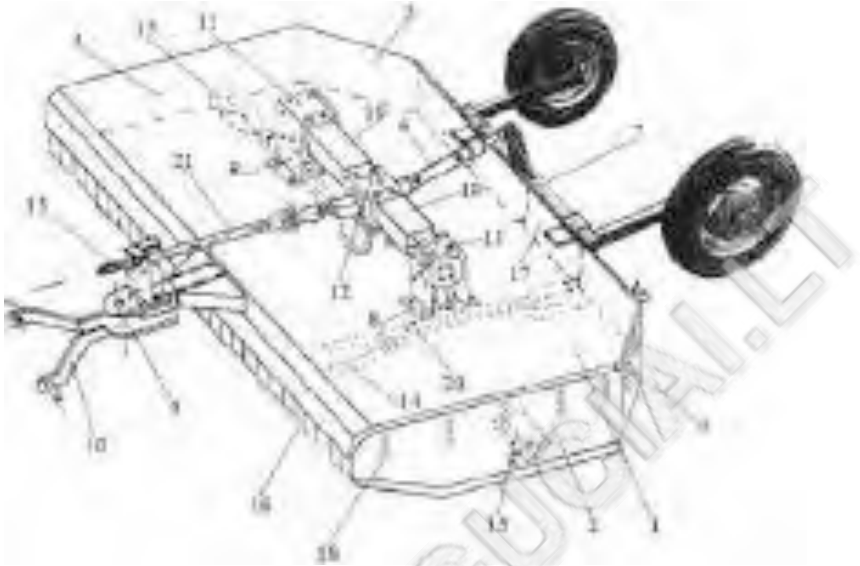
ŠIENAPJOVĖ – SMULKINTUVAS

RG-300

APTARNAVIMO INSTRUKCIJA IR DALIŲ KATALOGAS



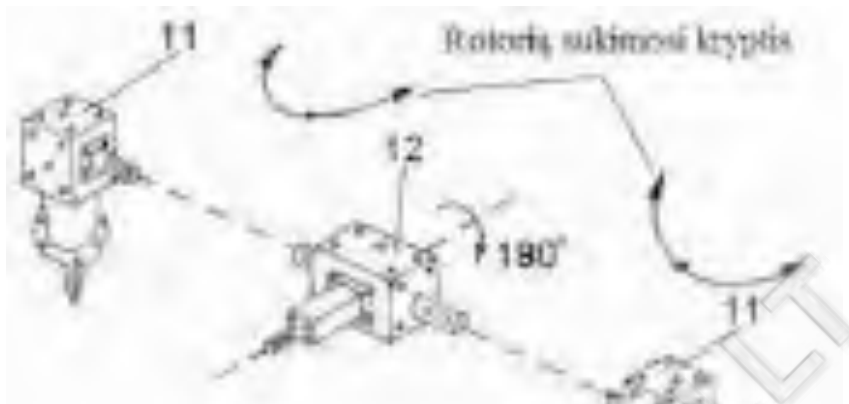
1. KONSTRUKCIJA, VEIKIMAS



22.Pav. Šienapjovės-smulkintuvo konstrukcija.

- | | |
|---|-----------------------------------|
| 1. Mašinos korpusas | 11. Kampinis reduktorius |
| 2. Kairys gaubtas (šliaužtas) | 12. Vidurinis reduktorius |
| 3. Dešinys gaubtas (šliaužtas) | 13. Atraminio velenėlio laikiklis |
| 4. Kairys galinis gaubtas | 14. Pjovimo peilis |
| 5. Dešinys galinis gaubtas | 15. Stacionarus peilis |
| 6. Dvipusio veikimo hidraulinis cilindras | 16. Apsauginės mentelės priekinės |
| 7. Galinis atraminis ratas su ašimi | 17. Apsauginės mentelės galinės |
| 8. Kampinio reduktoriaus laikiklis | 18. Gaubtų tvirtinimo varžtai |
| 9. Prikabinimo mechanizmo sija | 19. Kryžminis šarnyras |
| 10. Sijos sąvara | 20. Peilių rotorius |
| | 21. Atraminis velenėlis |

Mašiną sudaro suvirintas plieninis korpusas /poz. 1/ pagamintas iš fasoninės geležies ir skardos. Korpuso priekyje ir gale yra pritvirtintos atsilenkiančios apsauginės mentelės /16, 17/, o šonuose stacionarus gaubtai /2,3,4,5/ apsaugantys nuo susmulkintos masės išmetimo nuo besisukančio rotoriaus su peiliais. Žoliapjovė-smulkintuvas RG-300 yra jungiamas su traktoriaus ištraukiamos sijos /9/ ir sijos sąvaros /10/ pagalba. Sąrama tvirtinama prie traktoriaus lauko sijos vietoje. Ant sijos taip pat yra sumontuotas atraminio velenėlio laikiklis /13/ kuriame sumontuotas atraminis velenėlis /21/. Šienapjovės gale įvorėse sumontuota galinių ratų ašis. Hidraulinis cilindras /6/ galiniai ratai gali būti pakeliami ar nuleidžiami kas sąlygoja žoliapjovės-smulkintuvo pakėlimą ar nuleidimą. Korpuso centre pritvirtintas vidurinis reduktorius /12/ ir šonuose kampiniai reduktoriai /11/, prie kurių tvirtinami peilių rotoriai /20/. Kraštinėms reduktoriams /11/ pavara perduodama nuo pavaros perdavimo iš traktoriaus velenėlio per šarnyrinį-teleskopinį velenėlį, atraminį velenėlį /21/ ir vidurinį reduktorių /12/. Prie rotoriaus pritvirtintos dvi poros pjovimo peilių /14/. Ant šoninių gaubtų vidinių pusių /2,3/ pritvirtinti du stacionarus peiliai /15/ kurie yra per vidurį, tarp besisukančių peilių. Pjovimo aukštis reguliuojamas pakeliant arba nuleidžiant šoninius gaubtus /2,3,4,5/ mašinos korpuso atžvilgiu tvirtinimo varžtų /18/ pagalba.



23.Pav. Rotorių sukimosi kryptis.

Apsukus vidurinį reduktorių /12/ 180o pasikeis peilių rotoriaus sukimosi kryptis ant išorinių reduktorių/11/ iš priešpriešinių į vienakryptę. Dėl to nupjauta žolė sudedama eilėmis arba išbarstoma į šonus.

1.1 Kasdienis aptarnavimas

Kasdien užbaigus darbą su šienapjove-smulkintuvu reikia nuvalyti nuo jo nešvarumus bei patikrinti jo techninę būklę:

- apžiūrėkite išorines matomas dalis ir mechanizmus bei jų sujungimus, Užveržkite visus atsileidusius srieginius sujungimus,
- patikrinkite alyvos lygį reduktoriuose (papildykite jei reikia),
- nusidėvėjusias arba pažeistas dalis pakeiskite naujomis (pjovimo peiliai ir priešpeiliai negali būti įtrūkę ar ištrupėję),
- tepkite pagal aptarnavimo instrukciją (žr. punktą tepimas).
-

1.2 Posezoninis aptarnavimas

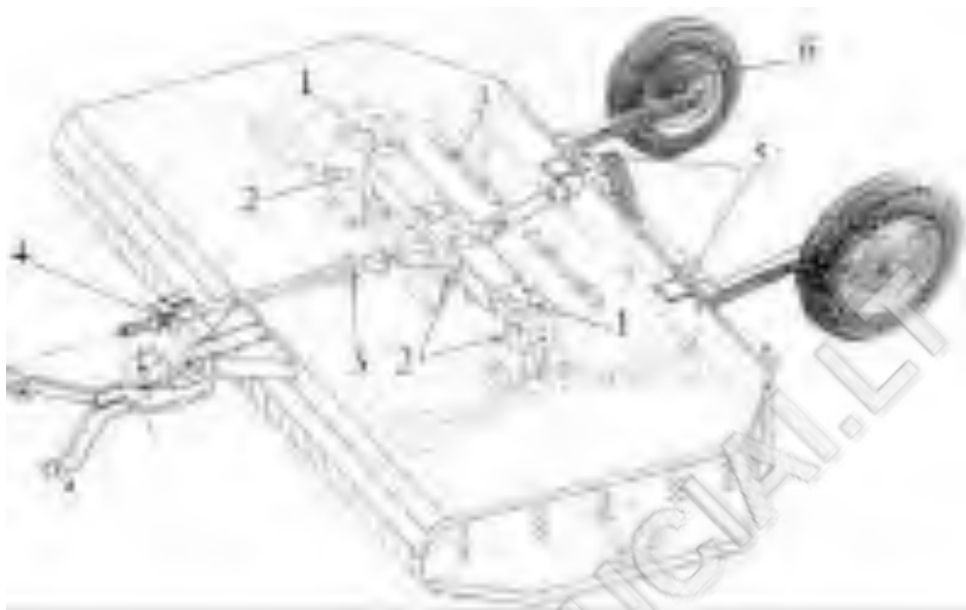
Pasibaigus agrotechniniam sezonui atlikite šiuos veiksmus:

- kruopščia nuvalykite nuo žoliapjovės-smulkintuvo nešvarumus ir jį nuplaukite,
- atlikite detalią atskirų dalių ir mechanizmų techninę apžiūrą, nusidėvėjusias arba pažeistas dalis pakeiskite naujomis,
- vietas su pažeista paviršiaus emalės danga uždažykite,
- dalių, nuo kurių nusitrina lako danga, darbinis paviršius (TPM kaklelius ir TPM siją) nuvalykite ir sutepkite antikorozine priemone pvz. tepalu „Akorin-N“, „Rorplaste“, „Fluidol“ arba koku kitu rinkoje prieinamu.

1.3 Tepimas

Siekiant užtikrinti ilgalaikį šienapjovės-smulkintuvo darbą be avarijų, reikia atitinkamu metu ir atitinkamu būdu mašiną tepti. Pagrindiniai šienapjovės-smulkintuvo tepimo taškai pateikti Kas 20 mašinos darbo valandų ir ne rečiau nei du kartus per metus, mašinaturis turi būti tepama. Į vidurinį reduktorių bei į kampinius reduktorius turi būti užpilama reduktorinės alyvos hipol. Tepimui naudokite tepalus LT-43 arba LT-45.

Šienapjovės-smulkintuvo naudojimo, aptarnavimo ir konservavimo taisyklių laikymasis prailgina eksploatacijos laiką.



24.Pav. Šienapjovės-smulkintuvo tepimo taškai.

1. Įpylimo kamštis viršutinis
2. Kontroliniai alyvos kamščiai reduktoriuose
3. Kryžminių šarnyrų tepimo vietos
4. Savaime nusistatančio guolio UCFC 208 tepimo vieta
5. Galinių atraminių ratų ašies įvorės tepimo vieta.
6. Galinių ratų stebulės tepimo vietos



Šarnyrinį-teleskopinį veleną reikia eksploatuoti ir tepti tiksliai pagal gamintojo išduotos aptarnavimo instrukcijos rekomendacijas.

Pirmą kartą alyvą reduktoriuose pakeiskite po 10 mašinos darbo valandų. Po to alyva turi būti keičiama kas 150 mašinos darbo valandų ir ne rečiau nei kartą metuose. Norėdami pakeisti alyvą reduktoriuose atlikite šiuos veiksmus:

- atsukite reduktoriaus alyvos įpylimo kamščius (pav. 3 – p. 1) ir pašalinkite seną alyvą alyvos siurbliuku,
- įpilkite naujos alyvos iki kontrolinio kamščio (pav. 3 p. 2).

Reduktoriui naudokite reduktorinę alyvą (pvz. Hyp-oil) kurios klampumas 80W, kiekis 1,5 dm³ (1,5 litro).

Atsiminkite! Draudžiama maišyti skirtingų rūšių alyvas bei naudoti žemesnio nei rekomenduojama klampumo alyvą. Keisdami alyvą patikrinkite ir tarpinių būklę bei tolygiai užsukite kamščius bei varžtus, kad išvengtumėt alyvos pratekėjimo.



Saugokite rankas (kūną) nuo sužalojimo bei pažeidžiančio tepalų ir alyvų poveikio. Naudokite apsaugines pirštines ir geros techninės būklės įrangą.

2. VEIKIMO SUTRIKIMAI, JŲ PAŠALINIMO BŪDAI

21. Lentelė. Veikimo sutrikimai – jų pašalinimo būdai

Eil. Nr.	Gedimas	Priežastis	Pataisymo būdas
1.	Peilių rotorius nesisuka	Neįjungtas darbinis velenas. Pažeistas reduktorius Nutrūkusi movos grandinė	Įjungti traktoriaus darbinį veleną. Sutaisyti reduktorių. Pakeisti movos grandinę.
2.	Didelė mašinos vibracija	Pažeistas arba įtrūkęs pjovimo peilis	Pakeisti pjovimo peilį, patikrinti peilių svorį ant pjovimo rotoriaus.
3.	Perdidelis reduktoriaus įkaitimas	Trūksta arba nėra alyvos Pažeistas guolis Perdidelė reduktoriaus apkrova	Papildyti alyvos. Pakeisti guolį Pašalinti laisvumą tarp krumplių. Sumažinti reduktoriaus apkrovą (taikyti mažesnę pjovimo greitį)
4.	Alyvos pratekėjimas iš reduktoriaus	Pažeistas sandarinimo žiedas ant reduktoriaus išėjimo velenėlių.	Pakeisti sandariklius. Panaikinti velenėlio laisvumą.
5.	Atraminis ratukas nesisuka	Pažeisti ratuko guoliai	Pakeisti ir sutepti guolius
6.	Grandininių movų laisvumas	Pažeistos movų grandinės	Pakeisti grandinę, krumpliaračius, sutepti

Šienapjovė-smulkintuvą remontuoti turi kvalifikuotas asmuo arba žemės ūkio mašinų remonto įmonė. Naudokite varžtus, savaime užsifiksuojančias veržles, fiksatorius (pavaizduotos žoliapjovės-smulkintuvo dalių kataloge), naudokite atitinkamus raktus. Keisdami peilius naudokitės kanalu arba pakelkite mašiną į vertikalią padėtį ir užfiksuoakite reguliuojamo aukščio atramomis, kad nenukristų. Pjovimo peilius tvirtinančius varžtus užveržkite 60 Nm jėga (pjovimo peilis turi judėti horizontalioje plokštumoje, negali būti vertikalaus peilio laisvumo).



**Keičiant peilius kyla pavojus susižeisti pirštus.
Remonto darbų metu naudokite darbinės pirštines ir atitinkamą įrangą.**

3. IŠARDYMAS, SUNAIKINIMAS IR APLINKOS APSAUGA

Pasibaigus šienapjovės-smulkintuvo naudojimo laikui, jeigu mašina nebetinkama remontuoti, ją reikia išardyti ir sunaikinti. Nusidėvėjusių ar pažeistų dalių po jų demontavimo nereikia mėtyti laukuose ar ūkyje. Jas reikia kaupti tam skirtoje vietoje (su ribotu žmonių ar gyvūnų priėjimu) ir periodiškai pristatyti į laužo supirkimo vietas.

Alyvos išpylimo iš reduktoriaus metu venkite jos išsiliejimo. Panaudotą alyvą reikia kaupti sandariose talpose ir periodiškai priduoti į ją superkančias degalines.

Gamintojas atlieka ardymo ir sunaikinimo operacijas.



**Saugokite rankas (kūną) nuo sužalojimo bei pažeidžiančio tepalų ir alyvų poveikio.
Naudokite apsaugines pirštines ir geros techninės būklės įrangą.**



Išmėtytos mašinų dalys ar elementai, išlieta alyva, gali būti nelaimingo įvykio priežastimi bei sąlygoja aplinkos užteršimą, o taip pat tuo pažeidžiami privalomi reikalavimai.

4. DALIŲ KATALOGAS

Atsargines dalis užsakymo pagrindu parduoda gamintojas. Užsakant dalis reikia nurodyti: žoliapjovės tipą (dydį), gamyklinį numerį ir pagaminimo metus, atsarginės dalies pavadinimą ir katalogo numerį, užsakomų vienetų skaičių.

Katalogu reikia naudotis tokiu būdu: nustatykite dalies priklausymą tam tikram mechanizmui pagal paveikslėlį, iš tekstinės lentelės nuskaitykite dalie katalogo numerį.

Gamintojas pasilieka sau teisę daryti konkrečiuose dalių katalogo montažiniuose paveikslėliuose pateiktų dalių konstrukcinius pakeitimus. Šie pakeitimai ne visada gali būti pateikti aptarnavimo instrukcijoje ir dalių kataloge.

22. Lentelė . Šienapjovės-smulkintuvo sudedamosios dalys.

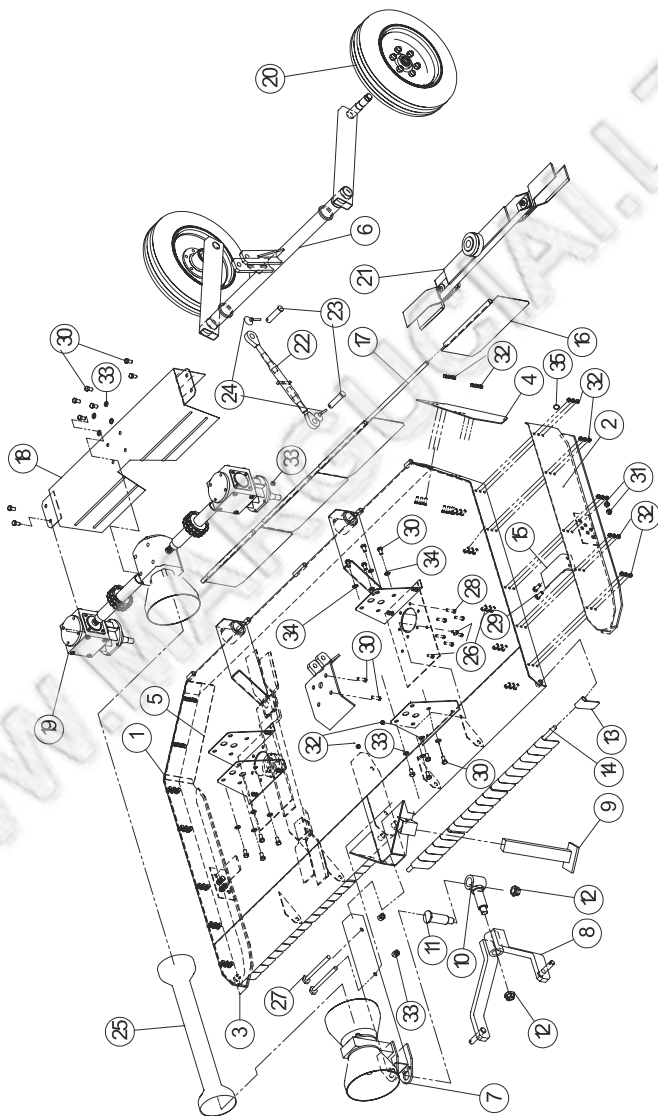
Eil. Nr.	Dalies pavadinimas	Katalogo Nr. Normos Nr.	Vnt. kiekis
1.	Žoliapjovės-smulkintuvo korpusas	RG-300-01.00	1
2.	Kairys šoninis gaubtas	RG-300-02.00	1
3.	Dešinys šoninis gaubtas	RG-300-03.00	1
4.	Kairys galinis gaubtas	RG-300-04.00	1
5.	Dešinys galinis gaubtas	RG-300-05.00	1
6.	Galinė ašis atraminė	RG-300-07.00	1
7.	Prikabinimo sija	RG-300-09.00	1
8.	Sijos sąvara	RG-300-10.00	1
9.	Atraminis padas	RG-300-13.00	1
10.	Sąvaros kaištis	RG-300-11.00	1
11.	Sijos kaištis	RG-300-12.00	1
12.	Fiksuojamoji veržlė M33x2	RG-300-11/3	2
13.	Priekinė apsauginė mentelė	RG-300-17.00	42
14.	Priekines menteles tvirtinantis velenėlis	RG-300-18.00	2
15.	Stacionarus peilis	RG-00-025	2
16.	Apsauginė mentelė galinė	RG-300-15.00	4
17.	Galines menteles tvirtinantis velenėlis	RG-300-16.00	1
18.	Reduktoriaus pavarų gaubtas	RG-300-19.00	1
19.	Pavaros perdavimo mechanizmas		1
20.	Stebulė ir ratas		2
21.	Peilių rotorius		2
22.	Centrinis varžtas		1
23.	Varžto kaištis		2
24.	Kaištis	BN-73/1902-31	2
25.	Šarnyrinis-teleskopinis velenas		1
26.	Varžtas M12x30	PN-EN ISO 4017	50
27.	Varžtas M20X130	PN-EN ISO 4014	2
28.	Varžtas M12X50	PN-EN ISO 4017	12+4
29.	Varžtas M16x40	PN-EN ISO 4017	4
30.	Varžtas M16x30	PN-EN ISO 4017	20
31.	Savaime užsifiksuojanti veržlė M16	PN-EN ISO 7040	4
32.	Savaime užsifiksuojanti veržlė M12	PN-EN ISO 7040	54
33.	Savaime užsifiksuojanti veržlė M20	PN-EN ISO 7040	2
34.	Poveržlė N17	PN-EN ISO 887 N	24+4
35.	Poveržlė N13	PN-EN ISO 887 N	42

23. Lentelė. Techniniai duomenys.

Eil. Nr.	Apibūdinimas	Smulkintuvo tipas
		RG - 300
1	Mašinos tipas	prikabinama
2	Pavaros šaltinis	45-60 AG galingumo traktorius
3	Darbinis plotis (cm)	300
4	Darbinių peilių skaičius (vnt.)	8 besisukantys, 2 stacionarūs
5	Pavaros perdavimo mechanizmo galingumas	45 kW
6	Reduktoriaus alyvos rūšis	Hipol - Reduktorinė alyva (1,5 l) x 3
7	Reduktoriaus tipas ir perdavimas	PK-45 009 i=1:1,56 (2 vnt.) arba MB35.01 i=1:1,56 (2 vnt.) ir B2 (1 vnt.) (i=1:1)
8	Darbinis greitis km/h - smulkinant, - Pjaunant žolę.	1,5-4,0 2,5-6,0
9	Maksimalus transportavimo greitis	12 km/h
10	Transportavimo prošvaisa (cm)	min. 30
11	Peilių aukščio nuo pagrindo reguliavimo ribos (cm)	nuo 3 iki 15 cm
12	Aptarnavimas	Traktoriaus operatorius
13	Leistinas smulkinamų šakų storis ir ilgis (cm)	ilgis: 200 storis: 3-4
14	Našumas smulkinant	1,6-2,0
15	Gabaritiniai matmenys - ilgis (cm), - plotis (cm), - aukštis (cm).	370 312
16	Svoris	
17	Pavaros perdavimo velenėlis su Praslydimo mova. Gamintojas L.F.M.R.	C60442 540Nm 540 aps./min.
	 <p> L_{\min} – sudėto veleno ilgis [mm] L_{nom} – max. veleno ilgis darbo metu [mm] Pt – veleno teleskopų persidengimo ilgis [mm] </p>	Kat. kodas: 6T-602-4-BA-C601 $L_{\min} = 710$ $L_{\max} = 1145$ $L_{\text{nom}} = 940$

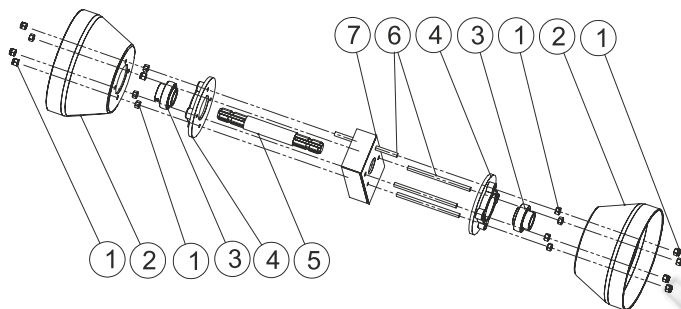


Šarnyrinis-teleskopinis velenas neturi būti ištrauktas daugiau nei pusė veleno teleskopų persidengimo ilgio.
Naudoti tik tai ženklui B arba CE pažymėtą pavaros perdavimo velenėlį su nepažeistais gaubtais.



25.Pav. Šienapjovės-smulkintuvo sudedamosios dalys.

4.1 Pavaros perdavimo mechanizmas

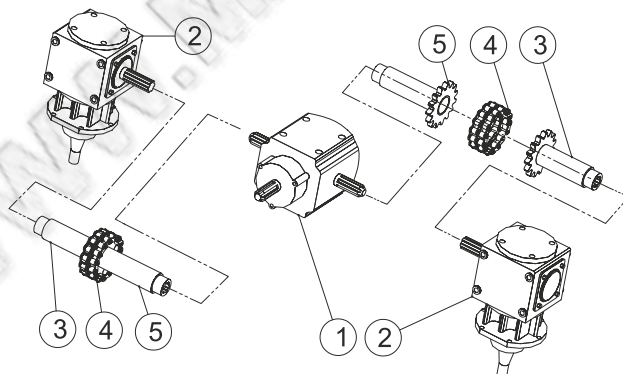


26.Pav. Pavaros perdavimo mechanizmo sudedamosios dalys.

	DĖMESIO: Velenėlių naudojimas be Praslydimo movos gali sąlygoti žoliapjovės-smulkintuvo mechanizmų perkrovimą ir pažeidimą. Mechanizmų atsparumas 45KW/60AG
--	---

24. Lentelė. Pavaros perdavimo mechanizmo sudedamosios dalys.

Eil. Nr.	Dalies pavadinimas	Katalogo Nr. / Normos Nr.	Vnt. kiekis
1.	Veržlė	PN-EN ISO 4032	16
2.	Perdavimo mechanizmo gaubtas	PN-EN 1152:2001	2
3.	Guolis UCF 208	PN-ISO 15:2002	2
4.	Dangtelis	RG-300-024	2
5.	PPV sujungėjas	PN-86 R-36101	1
6.	Srieginis strypas M12	RG-300-025	4
7.	Laikiklis	RG-300-024/00	1

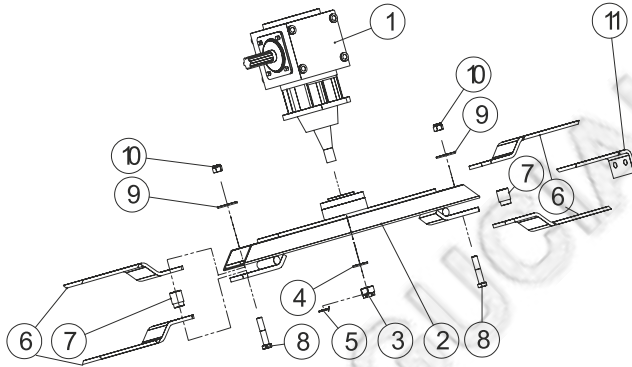


27.Pav. Pavaros perdavimo mechanizmo sudedamosios dalys.

25. Lentelė . Pavaros perdavimo mechanizmo sudedamosios dalys.

Eil. Nr.	Dalies pavadinimas	Katalogo Nr. / Normos Nr.	Vnt. kiekis
1.	Vidurinis reduktorius	B2	1
2.	Kampinis reduktorius	PK45.009.00	2
3.	Sankabos mova su krumpliaračiu 215 mm	RG-300- 024/00	2
4.	Sankabos mova su krumpliaračiu 240 mm	RG-300-025/00	2
5.	Sankabos grandinė 1“ 16B-2		2

4.2 Peilių rotorius



28.Pav. Peilių rotoriaus sudedamosios dalys

26. Lentelė. Peilių rotoriaus sudedamosios dalys

Eil. Nr.	Dalies pavadinimas	Katalogo Nr. / Normos Nr.	Vnt. kiekis
1.	Kampinis reduktorius	PK.45.009	2
2.	Peilių rotorius	RG-300-020	2
3.	Fiksuojamoji veržlė M24	PN-86 M-82148	2
4.	Poveržlė 25/44x4	PN-78 M-82006	2
5.	Kaištis S5x45	PN-76 M82001	2
6.	Dvipusis peilis	RG-00-024	8
7.	Peilio įvorė	RG-00-20/7	4
8.	Varžtas M16x50	PN-EN ISO 4014	4
9.	Poveržlė 17/30x3	PN-78 M-82006	4
10.	Veržlė savaimė užsifiksuojanti M16	PN-EN ISO 7040	4
11.	Stacionarus peilis	RG-00-025	2

4.3 Kampinis reduktorius

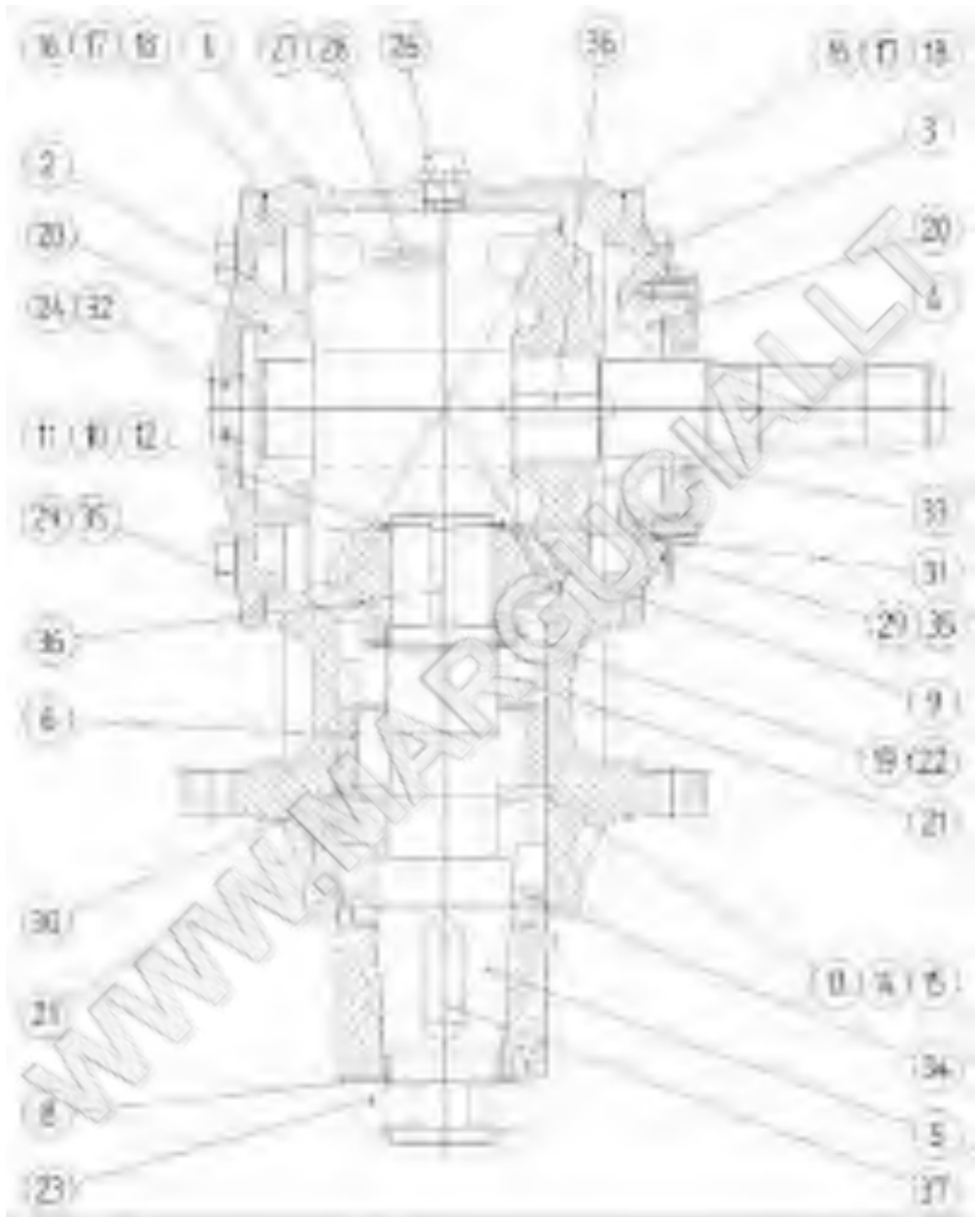


29.Pav. Reduktoriaus PK45.009.00 sudedamosios dalys

27. Lentelė. Reduktoriaus PK 45.009 sudedamosios dalys.

Eil. Nr.	KIEKIS	DETALĖS Nr.	APIBŪDINIMAS
1	3	M 16x1,50	Kamštis
2	1	0530/02-00-002	Dangtelis
3	1	0531/02-00-003	Dangtelis
4	-	0546/01-00-003	Tarpinė
5	1	DIN 981 - KM-9	Guolio veržlė
6	1	DIN 981 - MB-9	Dantyta poveržlė
7	1	PK45-001-02-A	Dangtelis
8	1	PK45-001-04	Krumpliaratis kūginis
9	1	PK45-001-05-B	Išėjimo velenėlis
10	1	PK45-001-06-A	Krumpliaratis kūginis z=16
11	1	PK45-001-08	Įvorė
12	1	PK45-001-09	Poveržlė
13	1	PK45-002-03	Įėjimo velenėlis
14	1	PK45-009-01	Korpusas
15	1	PN-76/M-82001 - 5 x 45	Kaištis
16	-	PN-77/M-82008 - 10.2	Spyruoklinė poveržlė
17	-	PN-77/M-82008 - 12.2	Spyruoklinė poveržlė
18	1	PN-78/M-82005 - 25	Plokščia poveržlė
19	1	PN-81/M-85111 - Z 42	Tvirtinimo žiedas
20	1	PN-81/M-85111 - Z 45	Tvirtinimo žiedas
21	-	PN-85/M-82105 M10x30-8.8	Varžtas su šešiakampe galvute
22	-	PN-85/M-82105 M12x25-8.8	Varžtas su šešiakampe galvute
23	1	PN-86/M-82148 - Z M24	Fiksuojuanti veržlė
24	1	PN-86/M-86220 - 30209	Guolis kūginis
25	-	PN-86/M-86220 - 32208	Guolis kūginis
26	1	PN-86/M-86220 - 32209	Guolis kūginis
27	1	PN-88/M-73067 - 35 x 52 x 8	Sandarinimo žiedas AO
28	1	PN-88/M-73067 - 60 x 85 x 8	Sandarinimo žiedas AO
29	1	PN-90/M-73092 - 45 x 3	O-žiedas
30	1	PN-91/M-85002 - A 10 x 8 x 45	Prizminis griovelis
31	1	PN-91/M-85002 - AB 10 X 6 X 32	Prizminis griovelis

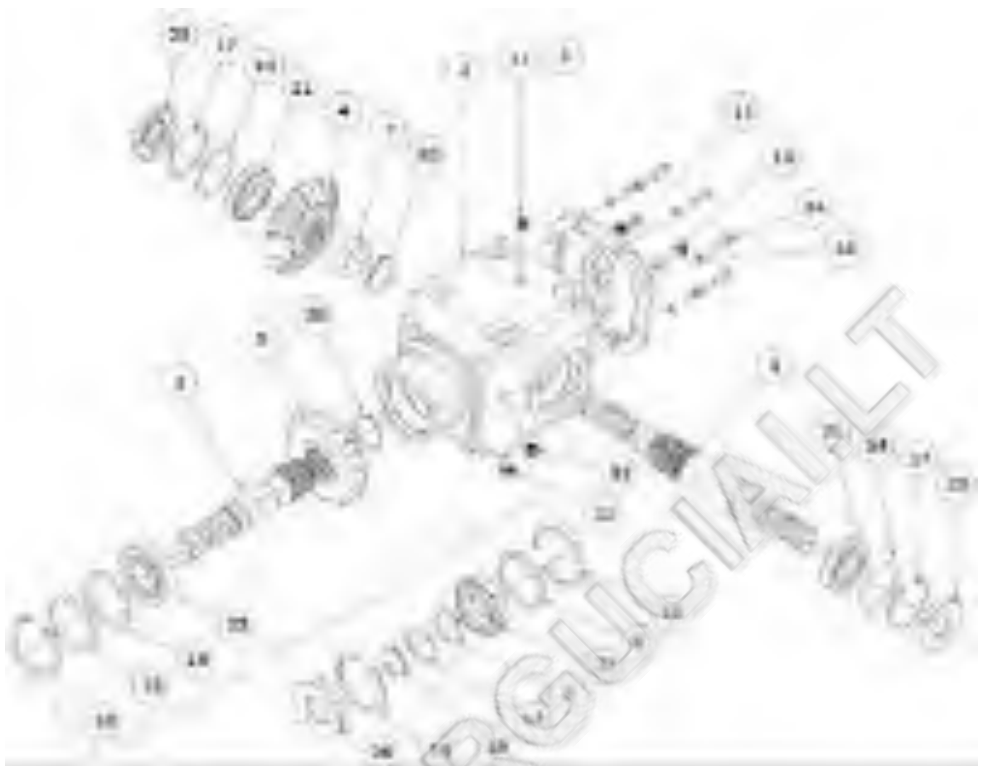
4.4 Reduktorius



30.Pav. Reduktorius MB35.01.

28. Lentelė. Reduktoriaus MB35.01 sudedamosios dalys.

Eil. Nr.	Dalies pavadinimas	Katalogo ar normos Nr.	Kiekis
1	Korpusas	MB 35.01-10.01	1
2	Dangtelis	MB 18.00-20.02	1
3	Dangtis su anga	MB 34.48-20.01	1
4	Iėjimo velenas	MB 34.48-10.01	1
5	Išėjimo velenėlis	MB 35.01-30.01	1
6	Tarpinė	MB 35.00-30.02	1
7	Įvorė	MB 18.01-30.03	1
8	Poveržlė	MB 18.01-30.04	1
9	Krumplinis reduktorius (krumpliaratis Z=15)	MB 28-10.03	1
	(krumpliaratis Z=24)	MB 28-30.04	
10	Poveržlė reg. 42,5 x 50 x 0,1	MB 09-30.06.01	2
11	Poveržlė reg. 42,5 x 50 x 0,15	MB 09-30.06.02	2
12	Poveržlė reg. 42,5 x 50 x 0,5	MB 09-30.06.03	2
13	Poveržlė reguliavimo 0,1	MB 39-30.08	2
14	Poveržlė reguliavimo 0,15	MB 39-30.09	2
15	Poveržlė reguliavimo 0,5	MB 39-30.10	2
16	Poveržlė reguliavimo 0,1	MB 28-20.04	2
17	Poveržlė reguliavimo 0,15	MB 28-20.05	2
18	Poveržlė reguliavimo 0,5	MB 28-20.06	2
19	Guolio veržlė KM 9	PN-82/M-86478	1
20	Guolis 32208	PN-86/M-86220	2
21	Guolis 32209	PN-86/M-86220	2
22	Dantiyta tarpinė MB 9	PN-82/M-86482	1
23	Veržlė M 45 x 1,5	MB 18.01-30.05	1
24	Alyvos lygio indikatorius R¼"	ZN-70 MPM/04-19061	1
25	Išleidimo kamštis M16x1,5	DIN 906	1
26	Nuorinimo vožtuvas	MB-OP-1/2	1
27	Alyva HIPOL GL4	ZN-92/PIH/NF-201	1,5
28	Tepalas EPX 000	WT -120/03	0,2
29	Poveržlė spir. Ø12,2	PN-77/M-82008	8
30	Tvirtinimo žiedas W85	PN-81/M-85111	1
31	Tvirtinimo žiedas Z42	PN-81/M-85111	1
32	Žiedas OR 23,2 x 3	PN-60/M-86961	1
33	Žiedas AO 40 x 52 x 7	PN-88/M-86964	1
34	Žiedas A 55 x 85 x 8	PN-88/M-86964	1
35	Varžtas M 12 x 30 - 8.8	PN-85/M-82105	8
36	Griovelis B 10 x 8 x 36	PN-70/M-85005	2
37	Griovelis A 16 x 10 x 50	PN-70/M-85005	1



31.Pav. Reduktorius B2.

29. Lentelė. Reduktoriaus B2 sudedamosios dalys.

Eil. Nr.	KIEKIS	DETALĖS Nr.	APIBŪDINIMAS
1	1	B2-0589-010	Korpusas
2	1	B2-0589-020	Dangtelis
3	1	B2-0589-030	Iėjimo velenėlis
4	1	B2-0589-040	Krumpliaratis kūginis
5	1	B2-0589-050	Krumpliaratis kūginis
6	1	B2-0589-060	Pagrindinis velenėlis
7	1	B2-0589-070	Tarpiklis
8	1	B2-0589-330	Tarpiklis
9	1	B2-0589-340	Tarpiklis
10	1	B2-0589-350	Tarpiklis
11	5	DIN 906 M 16x1,50	Kamštis
12	-	DIN 988 - PDW-72-61-0.5	Tarpinė
13	-	DIN 988- PDZ-40-52-05	Tarpinė
14	-	DIN-988 PDW-72-61-0.2	Tarpinė
15	-	DIN-988-PDW-80-68-05	Tarpinė
16	8	PN-77/ M-82008 - 8,2	Spyruoklinė poveržlė
17	2	PN-81/M-85111 - W 72	Tvirtinimo žiedas
18	3	PN-81/M-85111 - W 80	Tvirtinimo žiedas
19	1	PN-81/M-85111 - Z 40	Tvirtinimo žiedas

20	2	PN-81/M-85111 - Z 45	Tvirtinimo žiedas
21	2	PN-86/ M-86220 - 30207	Guolis kūginis
22	1	PN-86/ M-86220 - 30208	Guolis kūginis
23	1	PN-86/M-86220 - 32208	Guolis kūginis
24	8	PN-87/ M-82302 - M8 x 20	Alsuoklis
25	2	PN-88/ M-73067 - 35 x 72 x 10	Sandarinimo žiedas AO
26	1	PN-88/ M-73067 - 40 x 80 x 10	Sandarinimo žiedas AO

4.5 Stebulė ir ratas



32.Pav. Stebulės ir rato sudedamosios dalys.

30. Lentelė. Stebulės ir rato sudedamosios dalys.

Eil. Nr.	Dalies pavadinimas	Katalogo Nr. / Normos Nr.	Vnt. kiekis
1.	Stebulės kaištis	RG-300-07/1	2
2.	Poveržlė	RG-300-07/5	2
3.	Guolis 6208Z	PN-79/M-86100	2
4.	Varžtas		12
5.	Stebulė	RG-300-07/9	2
6.	Guolis 6007Z	PN-79/M-86100	2
7.	Tvirtinimo žiedas spyruoklinis Z35		2
8.	Stebulės gaubtelis		2
9.	Padanga		2
10.	Ratlankis		2
11.	Veržlė		12