



**LĖKŠTINIS SKUTIKAS
PAKABINAMAS 2-ių SEKCIJŲ
„V2”
1,4 ; 1,6 ; 1,8 ; 2,0 ; 2,2 ; 2,4**



**4-ių SEKCIJŲ
„V4”
V427; V42756; V4315; V431556
ir
STRONG
STRONG56; STRONG61; STRONG3456;
STRONG3461**



PPUH "AKPIL" Kazimierz Anioł
39-220 Pilzno, Witosa g. 11,21
Tel./faksas: +48 14 67 22 550,
tel. +48 14 67 22 551
<http://www.akpil.pl>
el. paštas: akpil@akpil.pl

Aptarnavimo instrukcija, dalių katalogas, atitikties deklaracija ir garantinis lapas

TURINYS

IVADAS.....	2
1. SAUGUMO TAISYKLĖS.....	3
1.1.Informaciniai įspėjamieji ženklai.....	4
1.2.Informacinių - perspėjamųjų ženklų išdėstymas.....	5
2. GARANTINIAI REIKALAVIMAI.....	7
3. TECHNINIAI PARAMETRAI.....	9
4. PADARGO APIBŪDINIMAS.....	10
5. TEISINGO NAUDOJIMO IR APTARNAVIMO PAGRINDAI.....	12
5.1.Padargo paskirtis.....	12
5.2.Skutiko montavimas "V2".....	12
5.3.Skutiko montavimas "V4".....	13
5.4.Lėkštinio skutiko paruošimas darbui.....	14
5.5.Lėkštinio skutiko prikabinimas prie traktoriaus.....	15
5.6.Ašių apkrova.....	16
5.7.Volo (sekcijos) veržlių užveržimas.....	17
5.9.Gremžtukų reguliavimas ir keitimas.....	17
5.10.Lėkščių keitimas.....	18
5.11.Lėkštinių volų (sekcijų) nustatymas.....	19
5.12.Darbas su skutiku.....	20
5.13.Skutiko transportavimas.....	20
5.14.Konservavimas.....	22
5.15.Tepimas.....	22
5.16.Laikymas.....	22
5.17.Išardymas ir sunaikinimas.....	22
6. NETINKAMAS PANAUDOJIMAS.....	23
6.1.Kitų pavojų apibūdinimas.....	23
6.2.Kitų pavojų išvengimas.....	23
7. DALIŲ KATALOGAS.....	23
7.1.Naudojimosi katalogu būdas.....	23
7.2.Dalių užsakymo būdas.....	24
ATITIKTIES DEKLARACIJA.....	35
Mašinos perdavimo protokolas.....	36
Garantinis lapas.....	37
Užrašams.....	39

ĮVADAS

Ši aptarnavimo instrukcija pristatoma kartu su padargu.

Prieš pradėdamas dirbti pirkėjas privalo susipažinti su šia instrukcija, kuri atsako į visus klausimus, susijusius su tinkamu padargo naudojimu bei aptarnavimu. Naudojimo ir aptarnavimo instrukcija yra skirta padargo vartotojui siekiant, kad jis susipažintų su:

- padargo konstrukcija
- teisinga eksploatacija
- saugaus darbo instrukcijom.

WWW.MARGUCIAI.LT

1. SAUGUMO TAISYKLĖS

Lėkštinio skutiko aptarnavimą reikia patikėti tik pilnamečiui asmeniui, turinčiam leidimą vairuoti žemės ūkio traktorius, ir kuris yra susipažinęs su šia instrukcija.

Skutikas turi būti naudojamas laikantis visų saugumo priemonių:

- naudokitės atitinkamos klasės traktoriumi, kad prikabinę skutiką nepažeistumėt traktoriaus pusiausvirose;
- traktorius turi turėti tvarkingą jėgos ir stabdžių hidrauliką;
- skutiką prie traktoriaus prikabinti galima tik atlikus veiksmus, nurodytus šios instrukcijos skyriuose.
- prikabinus patikrinkite fiksavimo strypų ir kaiščių būklę bei jų tinkamą vietą;
- skutiką kelti ir nuleisti reikia tolygiai be trūkčiojimų ir smūgių;
- negalima trūkčioti traktoriumi bei važiuoti atgal darbo metu kai skutikas yra darbinėje padėtyje;
- skutiką reikia nuleisti kai išlipate iš traktoriaus ir kai traktorius stovi;
- draudžiama būti tarp traktoriaus ir prikabinto padargo kai traktoriaus variklis yra užvestas;
- padargo darbo metu draudžiama ant jo stovėti;
- smulkių skutiko gedimų pašalinimą vykdykite tik užgesinę traktoriaus variklį, nuleidę skutiką ir užtraukę stovėjimo stabdį;
- skutiką darbo metu valykite tik užgesinę traktoriaus variklį, nuleidę skutiką ir užtraukę stovėjimo stabdį;
- lėkštes keiskite pagal punkto 5.9 nurodymus;
- dirbti kai vietovės pasvyrimas yra didesnis nei 8,5 laipsnio bei užvažiuoti ant nelygumų ir šlaitų yra draudžiama;
- keičiant lėkščių sekcijų kampo nustatymą visuomet:
 - minimaliai pakelkite skutiką virš pagrindo;
 - užgesinkite traktoriaus variklį;
 - užtraukite stovėjimo stabdį;
 - skutiko rėmą paremkite atrama, kad jis nenukristų;
 - sekcijų kampo nustatymą pakeiskite pagal punktą 5.10;
- pertraukos metu skutiką nuleiskite ant pagrindo, užgesinkite traktoriaus variklį ir užtraukite stovėjimo stabdį. - transportavimo metu lėkščių sekcijas nustatykite statmenai traktoriaus važiavimo kryptčiai;

DĖMESIO!

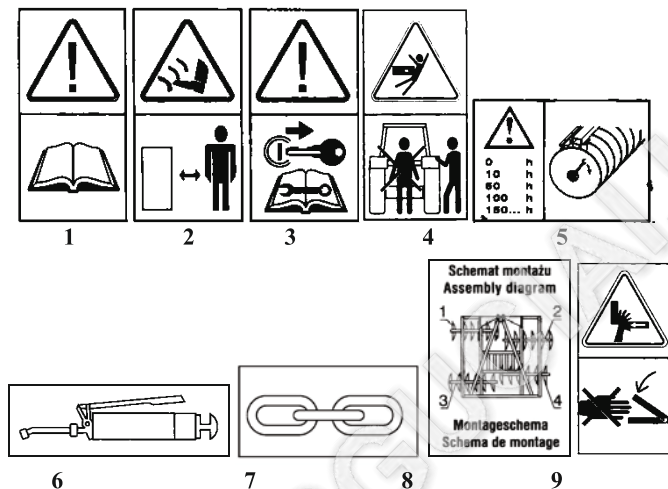
Prieš išvažiuodami į viešuosius kelius specialiuose ant skutiko esančiuose laikikliuose įtvirtinkite lėtai judančias transporto priemones išskiriančią lentelę ir kilnojamą šviesos-perspėjimo įrenginį– susidedantį iš lentelės su gabaritine šviesa ir atšvaito. Klientui pageidaujant, gamintojas už papildomą mokestį pristatys reikiamas lenteles.

- transportavimo metu skutiką pakelkite į transportavimo padėtį ir laikydamiesi ypatingo atsargumo pradėkite judėti;
- transportavimo metu greitis gali siekti:
 - keliuose su lygiu paviršiumi (asfaltu) iki 20 km/h;
 - lauko keliais ir žvyrkeliais – iki 8 km/h;
 - duobėtais keliais – ne greičiau nei 3 km/h;
- transportavimo metu traktoriumi važiuokite kaip galima arčiau dešiniojo kelkraščio;
- prasilenkiant ir lenkiant kitas transporto priemones būkite ypatingai atsargūs;
- darydami posūkius atsizvelkite į padargo inerciją;
- nenaudojant skutiko jį reikia sandėliuoti vietose, į kurias ribotas pašalinių asmenų ir gyvūnų patekimas.

Dėmesio!

Visų į agregato sudėtį (traktorių + lėkštinis skutikas) įeinančių strypų fiksavimui naudokite tipinius fiksatorius-kaiščius.

1.1. Informaciniai įspėjamieji ženklai



Simbolių reikšmė:

1. Perskaitykite aptarnavimo instrukciją.
2. Laikykitės saugaus atstumo nuo lėkščių.
3. Prieš pradėdami aptarnavimo veiksmus užgesinkite variklį ir išimkite raktelį.
4. Neužimkite vietos prie keltuvo traukių keltuvo valdymo metu.
5. Patikrinkite darbinių sekcijų veržlių užveržimą, ne rečiau nei kas 50 darbo valandų.
6. Tepimo taškai.
7. Pakėlimo transportavimo įrenginiu vieta.
8. Skutiko montavimo schema.
9. Nelyskite į suspaudimo vietą jei elementai gali judėti.

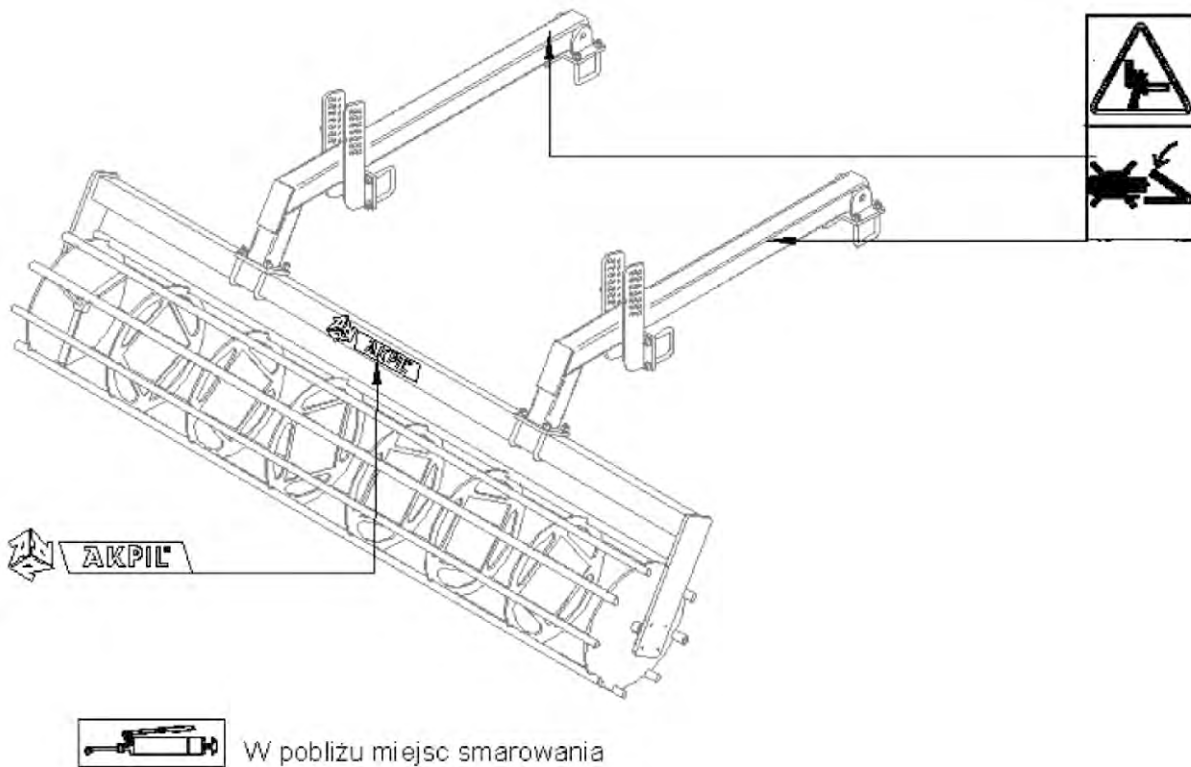
Padargo tipo su padargo numeriu lentelė yra ant mašinos rėmo.

DĖMESIO!

Mašinos naudotojas per visą mašinos naudojimo laikotarpį turi prižiūrėti, kad ant mašinos esantys perspėjimo simboliai ir užrašai būtų įskaitomi. Jų pažeidimo ar sunaikinimo atveju juos reikia atnaujinti arba pakeisti naujais. Lipdukus su simboliais galite įsigyti pas mašinos gamintoją.

DĖMESIO!
Įmonė pasiūlo saugų tešę daryti konstrukcijos, technologinius bei įrangos pakelimus, kurie bus nuolat įtraukiami į instrukciją.

* Pataisantis volas (sekcija) yra papildoma skutuko įranga.



2. Pav. Informacinių-perspėjimo ženklų išdėstymas ant pataisančio volo (sekcijos) *

2. GARANTINIAI REIKALAVIMAI

Mašinos pirkėjas gauna garantinį lapą su gedimų kuponais bei aptarnavimo instrukciją su dalių katalogu.

Mašiniai suteikiama 18 mėnesių garantija. Garantiniu laikotarpiu visi mašinos veikimo sutrikimai atsiradę dėl gamintojo kaltės pašalinami nemokamai.

Garantinis remontas vykdomas pateikus garantinį kuponą esantį garantiniame lape bei pirkimo patvirtinimą.

Į mašiną aptarnaujančio asmens pareigas įeina kruopščiai susipažinti su šia instrukcija. Teisingos mašinos eksploatacijos nurodymų nesilaikymas sąlygoja mašinos efektyvumo sumažėjimą, avarijos galimybę bei garantijos praradimą.

Apie gamyklinę garantiją turinčios mašinos gedimą praneškite pardavėjui.

Iš pardavėjo reikalaukite tikslaus garantinio lapo, garantinių kuponų ir mašinos perdavimo protokolo užpildymo. Pavyzdžiui, pardavimo datos ar pardavimo vietos antspaudu trūkumas gali sąlygoti, kad nebus pripažinta naudotojo pretenzija.

Garantija neapima gedimų, atsirandančių dėl dalių nusidėvėjimo.

3. TECHNINIAI PARAMETRAI

1. Lentelė. Techniniai duomenys V4 ir STRONG

Eil. Nr.	Techniniai duomenys.			V4		STRONG	
1	Darbinis plotis		mm	2700	3150	3150	3400
2	Darbinis gylis		mm	iki 185	iki 185	iki 200	iki 200
3	Sekcijų (volų) skaičius		Komp.	4	4	4	4
	Priekinis volas	φ510/φ560	vnt.	6+6	7+7	-	-
		φ560/φ610	vnt.	-	-	7+7	8+8
	Galinis volas	φ510/φ560	vnt.	6+6	7+7	-	-
		560/φ610	vnt.	-	-	7+7	8+8
4	Sekcijų (volų) nustatymo kampai	Priekinis	laipsn.	0÷22			
		Galinis	laipsn.				
5	Darbinis greitis		km/h	7÷10			
6	Transportavimo greitis		km/h	iki 20			
7	Gabaritiniai matmenys	Plotis	mm	2700	3190 3000*	3200 3000*	3590
		Ilgis	mm	2040		2320	2870
		Aukštis	mm	1150		1370	1370
8	Masė		kg	660- 785	760- 885	1170- 1315	1300- 1460
9	Aptarnavimas		asmenų	1 traktorininkas			
10	Našumas (V=7 km/h)		ha/h	1,7	1,8	1,8	2,2
11	Galios poreikis **		AG	60	60	75	90
12	Triukšmo lygis		Mažesnis nei traktoriaus keliamas triukšmas				

* maks. plotis transportuojant

2. Lentelė. Techniniai duomenys V2

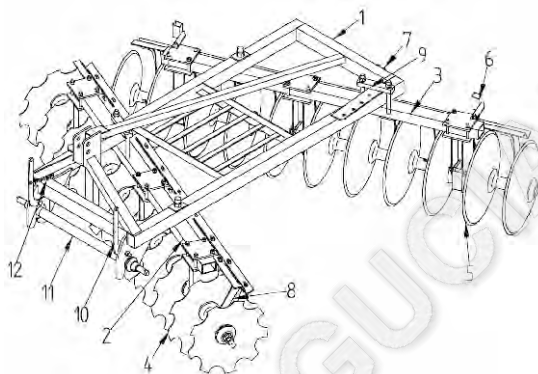
Eil. Nr.	Techniniai duomenys.		V2					
			1,4/ 1,6	1,8	2,0	2,2	2,4	
1	Darbinis plotis		mm	1400/ 1600	180 0	200 0	2200	2400
2	Darbinis gylis		mm	Iki 185	Iki 185	iki 185	iki 185	iki 185
3	Sekcijų (volų) skaičius		kom	2	2	2	2	2
	Priekinis volas	φ510/ φ560	vnt.	6+6 / 7+7	8+8	9+9	10+ 10	11+ 11
	Galinis volas	φ510/ φ560	vnt.	6+6 / 7+7	8+8	9+9	10+ 10	11+ 11
4	Sekcijų (volų) nustatymo kampai	Priekinis	laips	0÷22				
		Galinis	laips					
5	Darbinis greitis		km/ h	7÷10				
6	Transportavimo greitis		km/ h	iki 20				
8	Masė		kg	320 / 370	440	490	530	555
10	Aptarnavimas		asm.	1 traktorininkas				
12	Galios poreikis **		AG	25 / 30	35	40	55	60
13	Triukšmo lygis		Mažesnis nei traktoriaus keliamas triukšmas					

** Traktoriaus, prie kurio kabinama mašina, galingumas neturi viršyti 50% lentelėje nurodyto galingumo - didesnio galingumo traktoriaus naudojimas gali sukelti skutiko pažeidimus.

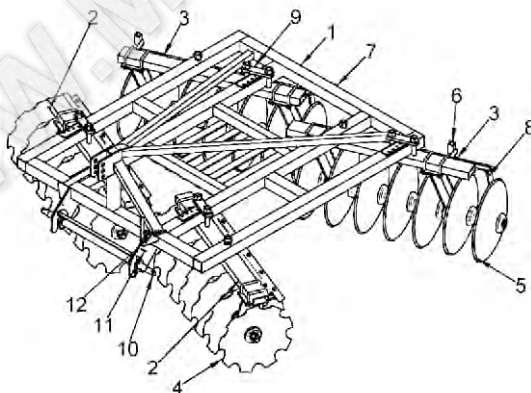
4. PADARGO APIBŪDINIMAS

Lėkštinis skutikas yra mašina neturinti pavaros, pakabinama ant tritaškio pakabinimo mechanizmo. Darbiniai skutiko elementai yra (3–4 pav.) dantytos lėkštės poz. 4 esančios ant priekinio volo (sekcijos) bei pilnos lėkštės poz. 5 esančios ant galinio volo (sekcijos). Lėkščių darbinis kampas reguliuojamas atitinkamai nustatant sekcijų kampą pagrindinės ašies (ašis traktorius–lėkštinis skutikas) atžvilgiu. Gremžtukai poz. 8 nuvalo nuo lėkščių žemės ir augalų liekanas.

Transportavimo viešaisiais keliais metu laikiklyje poz. 6 įtvirtinama perspėjamoji lentelė. Laikiklyje poz. 7, esančiame galinėje rėmo dalyje, tvirtinamas trikampis skiriamasis lėtai judančių transporto priemonių ženklas.



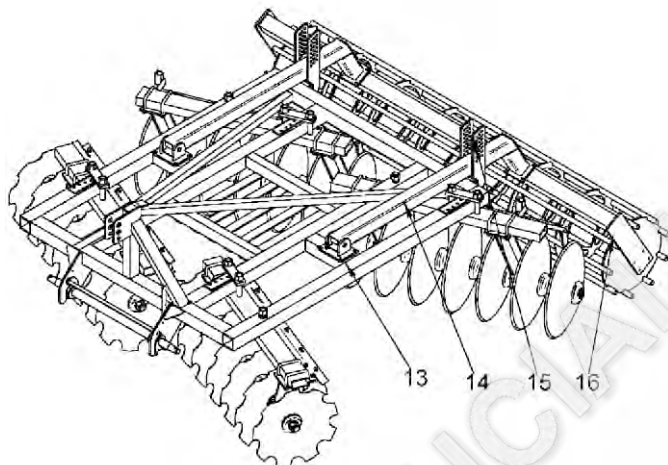
3. Pav. Lėkštinis skutikas pakabinamas 2-jų sekcijų. 1 – rėmas; 2 - Priekinis volas (sekcija); 3 - galinis volas (sekcija); 4 – dantyta lėkštė; 5 – pilna lėkštė; 6 – perspėjimo lentelės laikiklis; 7 – lėtai judančių transporto priemonių skiriamosios lentelės laikiklis; 8 – gremžtukas; 9 – regulatoriaus prispaudimo plokštelė; 10 – fiksavimo kaištis; 11 – užkabinimo strypas; 12 – spyruoklė.



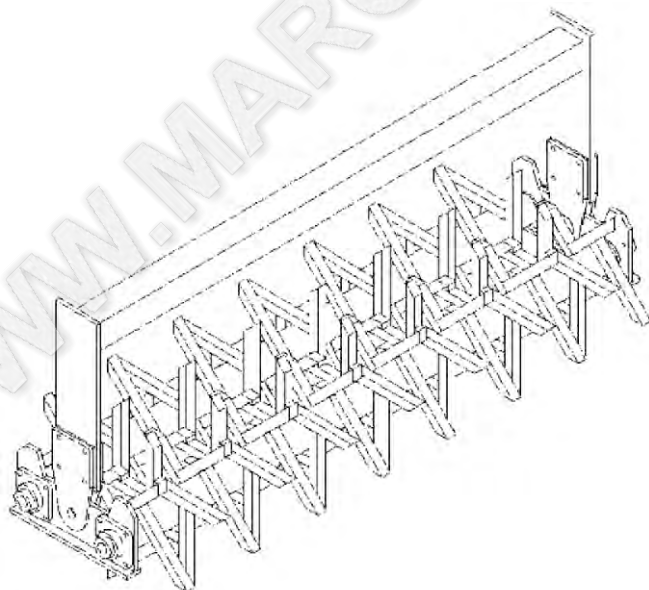
3. Pav. – Lėkštinis skutikas pakabinamas 4-ių sekcijų. 1 – rėmas; 2 - Priekinis volas (sekcija); 3 - galinis volas (sekcija); 4 – dantyta lėkštė; 5 – pilna lėkštė; 6 – perspėjimo lentelės laikiklis; 7 – lėtai judančių transporto priemonių skiriamosios lentelės laikiklis; 8 – gremžtukas; 9 – regulatoriaus prispaudimo plokštelė; 10 – užkabinimo strypas; 11 – fiksavimo kaištis; 12 – spyruoklė.

Prie skutiko galima prikabinti užbaigiamąjį volą (sekcija), kuris yra papildoma įranga kurią sudaro laikikliai pav. 5. poz. 13, pečiai 14, kreipiančiosios 15 ir volas.

Volas gali būti vamzdinis arba valkinis (dygliuotas) pav. 6.



— 5. Pav. Lėkštinis skutikas pakabinamas 4-ių sekcijų su baigiančiuoju volu (sekcija). 14 – pečiai; 15 – kreipiančioji; 16 – volas.



6. Pav. Valkinis (dygliuotas) volas.

5. TEISINGO NAUDOJIMO IR APTARNAVIMO PAGRINDAI

5.1. Padargo paskirtis

Pakabinami lėkštiniai skutikai yra skirti:

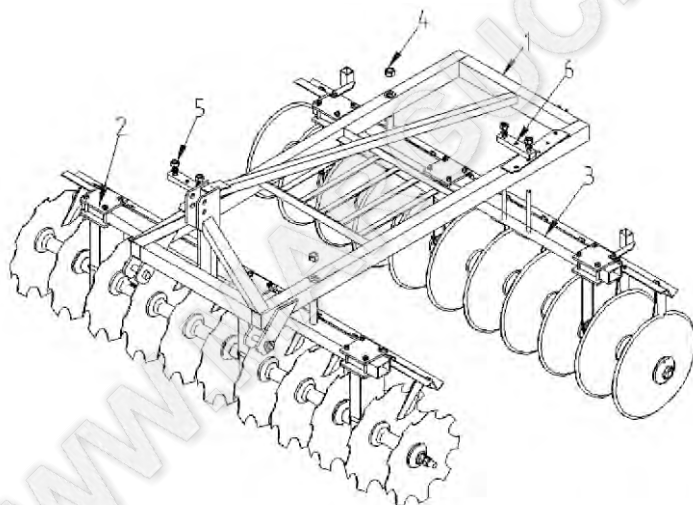
- prieš žiemą suartų suplūktų ir užliejamų dirvų apdirbimui prieš sėją;
- velėnos grumstų suplėšymui ir susmulkinimui po arimo pievose ir kitose želdiniuose;
- dirvožemio sumaišymui su išpiltomis mineralinėmis trąšomis ir kalkėmis;
- ražienų skutimui iškart po derliaus nuėmimo;
- žemų ir vidutinio aukščio žaliųjų trąšų susmulkinimui ir apdengimui;
- mėšlo po jo išbarstymo susmulkinimui ir apdengimui;

Skutikas skirtas dirbti išskirtinai žemės ūkyje.

Mašinos naudojimas kitiems nei nurodyta tikslams bus laikomas naudojimu ne pagal paskirtį.

5.2. Skutiko montavimas „V2“

Įmonė teikia skutikus iš trijų dalių, t.y.: Rėmas(1), Priekinis volas(2), Galinis volas (3).

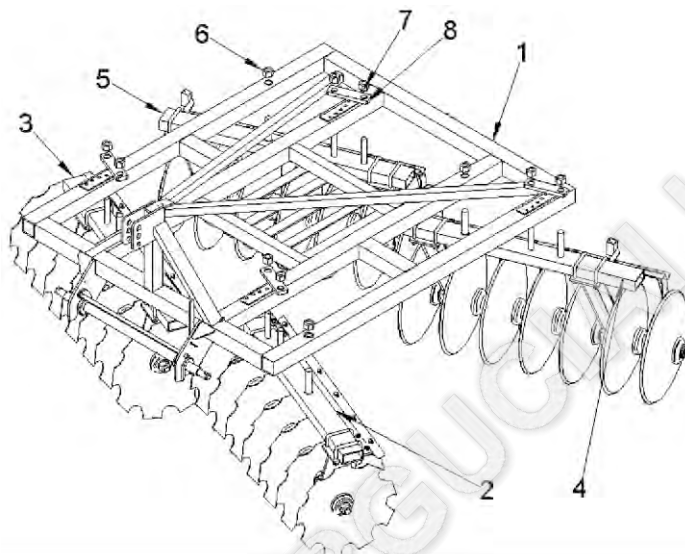


7. Pav. Lėkštinis skutikas pakabinamas 2-ių sekcijų – montavimas.: 1 – Rėmas; 2 - Priekinis volas (sekcija) (1); 3 – Galinis volas (sekcija) (2); 4 – varžto veržlė; 5 – reguliatoriaus veržlė; 6 – reguliatoriaus prispaudimo plokštelė;

Pagal pav. 7 sujunkite priekinį volą poz. 2 ir galinį volą poz. 3 su rėmu poz. 1. Tam tikslui nusukite nuo visų volų (sekcijų) veržles poz. 4 ir 5, nuimkite poveržles ir prispaudimo plokšteles poz. 6. Nešančiuosius varžtus prakiškite per angas skutiko rėme taip, kad priešpriešinė rėmo sija atsidurtų tarp reguliatoriaus smeigių. Užsukite veržles ir poveržles poz. 4, uždėkite prispaudimo plokštelę, poveržles ir veržles poz. 5. Visą tvirtai suveržkite.

5.3. Skutiko montavimas „V4“

Įmonė tiekia skutikus iš penkių dalių, t.y.: Rėmas(1), Priekinis kairys volas (sekcija) (2), Priekinis dešinys volas (sekcija) (4), Galinis kairys volas (sekcija) (3), Galinis dešinys volas (sekcija) (5);



8. Pav. Lėkštinis skutikas pakabinamas 4-ių sekcijų – montavimas.: 1 – rėmas; 2 - Priekinis volas (sekcija) (1); 3 - Priekinis volas (sekcija) (2); 4 – Galinis volas (sekcija) (3); 5 – Galinis volas (sekcija) (4); 6 – varžto veržlė; 7 – reguliatoriaus veržlė; 8 – reguliatoriaus prispaudimo plokštelė;

Pagal pav. 8 sujunkite priekinius volus (sekcijas) poz. 2, 3 ir galinius volus poz. 4, 5 su rėmu poz. 1. Tam tikslui nusukite nuo visų volų (sekcijų) veržles poz. 6 ir 7, nuimkite poveržles ir prispaudimo plokšteles poz. 8. Nešančiosios varžtus prakiškite per angas skutiko rėme taip, kad priešpriešinė rėmo sija atsidurtų tarp reguliatoriaus smeigių. Užsukite veržles ir poveržles poz. 6, uždėkite prispaudimo plokštelę, poveržles ir veržles poz. 7. Visą tvirtai suveržkite.

5.4. Lėkštinio skutiko paruošimas darbui

Prieš pradėdant darbą patikrinkite padargo techninę būklę, jei nustatysite pažeidimus ar nusidėvėjimą mažinantį padargo darbo našumą, pakeiskite dalis naujomis arba restauruotomis.

Nusidėvėjusia dalimi laikoma dalis, kurios kažkuris gabaritinis matmuo pasikeitė 20%, arba jos forma yra deformuota.

Patikrinkite:

- volų (sekcijų) susukimą - koks nors laisvumas šioje sujungimo vietoje yra neleidžiamas; laisvumo atveju užveržkite varžles;
- patikrinkite visus srieginius sujungimus;
- volų (sekcijų) lėkščių būklę - nusidėvėjusius arba pažeistus pakeiskite naujais. Užveržimo momentai pateikti 2 lentelėje; Varžto atsparumas yra išspaus tas ant varžto galvutės.

A – sriegio dydis

SW – raktų plotis (mm)

MA – užveržimo momentas (Nm)

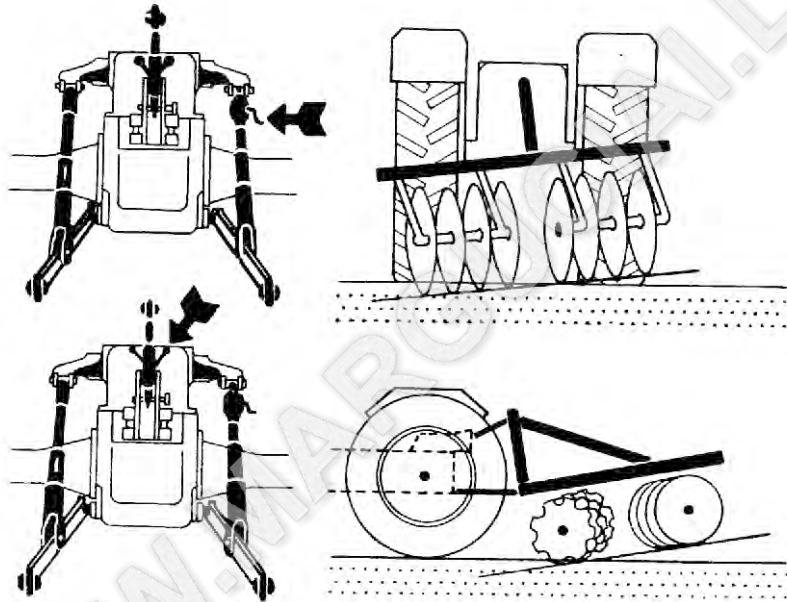
3. Lentelė Užveržimo momentai

A	SW	Atsparumo rodiklis			
		6.8	8.8	10.9	12.9
		MA(Nm)			
M5	8	4,5	5,9	8,7	10,0
M6	10	7,6	10	15	18
M8	13	18	25	36	43
M10	17	37	49	72	84
M12	19	64	85	125	145
M14	22	100	135	200	235
M16	24	160	210	310	365
M18	27	220	300	430	500
M20	30	310	425	610	710
M22	32	425	580	820	960
M24	36	535	730	1050	1220
M27	41	640	870	1210	1440
M30	46	755	1010	1420	1690
M33	51	870	1160	1590	1890
M36	56	980	1290	1790	2020

5.5. Lėkštinio skutiko prikabinimas prie traktoriaus.

Norėdami prikabinti lėkštinį skutiką prie traktoriaus atlikite šiuos veiksmus:

- įstatykite prikabinimo strypą į apatinių traukių šarnyrus;
- užfiksuokite kaiščiais;
- privažiukite traktoriumi taip, kad prikabinimo strypas atsidurtų ties prikabinimo ausimis ir pakelkite jį kol spragtels spyna. Užtraukite stovėjimo stabdį;
- viršutinį traktoriaus sujungimą sujunkite strypu su padargo pakaba ir užfiksuokite kaiščiu;
- sureguliuokite padargo padėtį dešiniąja traktoriaus pakaba bei traktoriaus viršutiniu sujungimu taip, kad skutiko rėmas atsistotų horizontaliai;
- patikrinkite skutiko pakėlimą ir nuleidimą;



9. Pav. Skutiko lygio nustatymas.

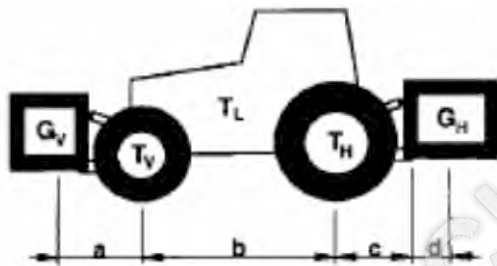
Teisingai nustačius skutiko lygį, visos lėkštės turi vienodai įsmigti į dirvą, o lėkštiniai volai (sekcijos) turi dirbti vienodame gylyje.

5.6. Ašių apkrova

DĖMESIO!

Padargo prikabinimas ant priekinio ar galinio tritaškio pakabinimo mechanizmo negali sąlygoti leistinos bendros masės, leistinos ašių apkrovos bei padangų keliamosios galios viršijimo.

Priekinė traktoriaus ašis visada turi būti apkrauta ne mažiau nei 20% traktoriaus neto masės.
Minimalaus priekinio balasto apskaičiavimo būdas bei galinės ašies apkrovos padidinimas:



G_v – priekinio padargo masė;

T_v – priekinės traktoriaus ašies apkrova be prikabinto padargo;

T_L – traktoriaus masė be prikabintų padargų;

T_h – galinės traktoriaus ašies apkrova be prikabinto padargo;

G_h – traktoriaus gale prikabinto padargo masė;

a – traktoriaus priekyje prikabinto padargo svorio centro nuotolis nuo priekinės ašies;

b – tarpas tarp ašių;

$c+d$ – traktoriaus gale prikabinto padargo svorio centro nuotolis nuo galinės ašies.

Minimalaus priekinio svorio masės $G_{v,min}$ apskaičiavimas:

$$G_v = \frac{G_h \cdot (c+d) - T_v \cdot b + 0,2 \cdot T_L \cdot b}{a+b}$$

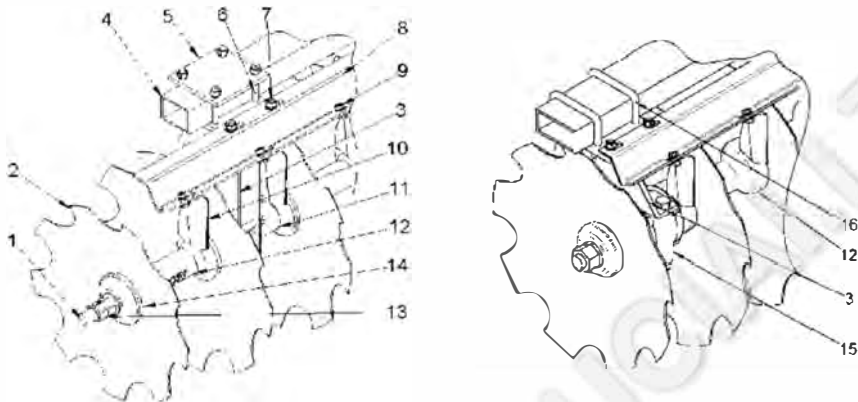
Galinės ašies apkrovos padidėjimo apskaičiavimas:

$$G_h + \frac{G_h \cdot (c+d)}{b}$$

5.7. Volo (sekcijos) veržlių užveržimas

Prieš pradėdami darbą su skutiku, po pirmos darbo valandos bei maždaug kas 50 darbo valandų, patikrinkite volų (sekcijų) ašies 1 poz. 10 pav. veržlių 13 poz. užveržimą.

Lėkščių ašinis, o taip pat ir spindulinis, laisvumas yra neleistinas. Teisingai užveržus lėkštės smarkiai priglunda prie įvorių ir movų sudarydamos vientisą mechanizmą.



10. Pav. Lėkštinis volas (sekcija) 1 – volo (sekcijos ašis), 2 – lėkštė; 3 – volo (sekcijos) laikiklis; 4 – nešančioji; 5 – viršutinė laikiklio plokštė; 6 – laikiklio tvirtinimo varžtas; 7 – plokštelę fiksuojantis varžtas; 8 – plokštelė; 9 – gremžtuką tvirtinantis varžtas; 10 – gremžtukas; 11 – guolio įvorė; 12 – įvorė; 13 – ašies veržlės; 14 – antdėklas; 15 – guolis; 16 – laikiklio ausis.

Atsiradus laisvumui volo (sekcijos) mechanizme smarkiai sumažės volo (sekcijos) stabilumas, dėl ko gali sutrūkti lėkštės, įvorės ir sulinkti ašis.

Norėdami pašalinti laisvumą:

- skutiką pastatykite ant pagrindo (šiuo metu traktoriaus variklis yra užgesintas, o stovėjimo stabdžiai užtraukti)
- raktu 41 – modeliams „V2“ ir „V4“; 50 – modeliu „STRONG“ atleiskite išorinę veržlę
- užveržkite vidinę veržlę poz. 13
- užveržkite išorinę fiksuojančią veržlę.

5.8. Gremžtukų reguliavimas ir keitimas

Skutiko darbo metu tarpas tarp gremžtuko ir lėkščių turi būti 1-13 mm ribose. Kai ši sąlyga nėra įvykdyta, reikia sureguliuoti iš naujo. Norėdami perstatyti gremžtuką:

- atleiskite tvirtinimo varžtą 9 poz. 10 pav.
- elipsinį tvirtinimo plokštelės 8 poz. griovelių ir gremžtuko 10 poz. rėmuose taip nustatykite jų padėtį, kad tarpas tarp gremžtuko ir lėkščių tilptų į 1-13 mm rėmus.
- nustatę smarkiai užveržkite srieginį sujungimą 9 poz.

DĖMESIO!

Gremžtukų nelankstykite.

5.9. Lėkščių keitimas

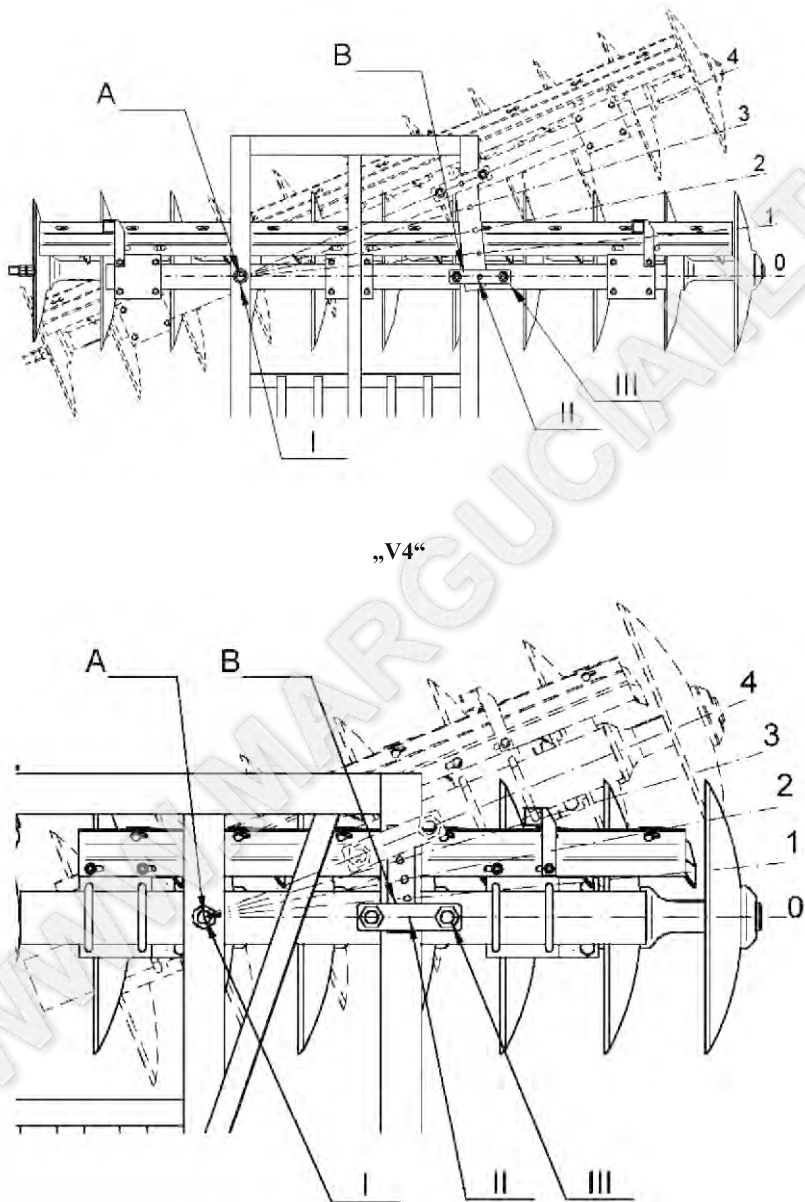
Norėdami pakeisti tam tikro volo (sekcijos) lėkštę:

- skutiką nuleiskite ant pagrindo
- užgesinkite traktoriaus variklį
- užtraukite traktoriaus stovėjimo stabdį
- volą (sekciją), kuriam norime pakeisti lėkštę, paremkite medinėmis kaladėlėmis (iš abiejų pusių – kad volas (sekcija) negalėtų risti)
- atsukite varžtus poz. 6 jungiančius volo (sekcijos) laikiklį poz. 3 su nešančiaja poz. 4 skutikui „V2“ ir „V4“; arba atsukite nešančiosios ausies veržles poz. 16 skutikui STRONG – pav. 10.
- hidrauliniu keltuvu pakelkite skutiko rėmą (kėlimo procesą atlikite labai atsargiai), pavažiuokite į priekį, palikdami volą (sekciją) vietoje
- atsukite veržles poz. 13
- paeiliui nuimkite poz. 14; 2; 3; 11, iki keičiamos lėkštės
- volą (sekciją) surinkite atgalinę tvarka, atkreipdami dėmesį, kad paskutinė lėkštė 2 ir antdėklas poz. 14 užėitų ant volo (sekcijos) keturkampio poz. 2.

Dėmesio!

Bet koks ašinis laisvumas yra negalimas.

5.10. Lėkštinių volų (sekcijų) nustatymas



11. Pav. lėkštinių volų (sekcijų) nustatymo reguliavimas.

A – volų (sekcijų) ašis; B – Volų (sekcijų) nustatymo reguliatorius.

I – ašies veržlė; II – nustatymo šerdis; III – reguliatoriaus veržlė;

4. Lentelė . Sekcijų (volų) nustatymo kampai

Angos reikšmė	Apytikslė volo (sekcijos) kampo nustatymo reikšmė
0	0 laipsn.
1	5,5 laipsn.
2	11 laipsn.
3	16,5 laipsn.
4	22 laipsn.

Rekomenduojami lėkščių volų (sekcijų) nustatymai darbo metu:

- anga 0-2 plėšant ir trupinant velėną po lankų ar kitų želdinių arimo;
 - angos 1-3 maišant dirvožemį su mineralinėmis trąšomis ir kalkėmis;
 - angos 3 arba 4 skutant ražienas bei apariant žalias trąšas ar mėšlą.
- Prieš nustatydami norimą volų (sekcijų) lėkščių pasukimo kampą:
- minimaliai pakelkite skutiką nuo pagrindo, kad skutikas nebesiliestų su pagrindu;
 - užgesinkite traktoriaus variklį;
 - užtraukite traktoriaus stovėjimo stabdį;
 - skutiko rėmą paremkite atrama, kad jis nenukristų;
 - atleiskite veržlę poz. I pav. 11;
 - atleiskite veržlę poz. III;
 - nustatykite norimą volo (sekcijos) kampą, atkreipkite dėmesį, kad nustatymo šerdis II įeitų į atitinkamą angą;
 - užveržkite veržles poz. I ir III.

5.11. Darbas su skutiku

Darbo metu reikia laikytis šių taisyklių:

- pirmojo darbinio pravažiavimo metu patikrinkite skutiko lygio nustatymą;
- darbinėje padėtyje nereguluokite lėkščių volų (sekcijų) kampo nustatymo;
- lėkščiavimą vykdykite su persidengimu arba ties sudūrimu su ankstesniu pravažiavimu, kai kraštinės lėkštės dirba jau sukultivuotos dirvos plote;
- geriausią efektą duoda darbas „ratuku“ į dešinę;
- skutant vidutinio suplūkimo dirvas (4 regulatoriaus anga) neviršykite 7 km/h darbinio greičio, dėl pernelyg didelio dirvos išdrabstimo;
- susigulėjusią dirvą lėkščiuokite lėkščių volus (sekcijas) nustatę dideliu kampu – 4 regulatoriaus anga;
- draudžiama trūkioti arba važiuoti atgal traktoriais kai skutikas yra darbinėje padėtyje;
- jeigu darbo metu skutikas užsikemša augalų liekanomis, nuvalykite jį trumpam pakeldami ir vėl nuleisdami skutiką hidraulinio keltuvu;
- po pirmos darbo valandos atkreipkite dėmesį ar neatsisukusios volo (sekcijos) veržlės poz. 13 pav. 10;
- darbo metu stebėkite, kad lėkščių volai (sekcijos) suktųsi, o gremžtukai nesitrintų į lėkštes.

5.12. Skutiko transportavimas

Kelių eismo saugumas ir privalomos taisyklės reikalauja, kad važiuojant viešaisiais keliais transporto priemonė, kurią sudaro žemės ūkio traktorius ir prikabinta mašina, atitiktų to tipo transporto priemonėms keliam reikalavimus.

Lėkštinis skutikas (prikabinamas prie traktoriaus TPM) turi vietas perspėjimo lentelių tvirtinimui ir laikiklį lentelei išskiriančiai lėtai judančią transporto priemonę. Kilnojamos perspėjimo priemonės, kurios turi būti įrengtos agregate važiuojant viešaisiais keliais, susideda iš dviejų perspėjimo lentelių – kairės ir dešinės, kiekviena iš kurių turi turėti raudoną gabaritinį apšvietimą, raudonus atšvaitus, kitokius nei galiniai trikampiai. Lėtai judančių transporto priemonių skiriamąją lentelę (įeinančią į traktoriaus įrangą) reikia perdėti iš traktoriaus į laikiklį esantį galinėje skutiko rėmo dalyje.

Be to, siekiant pritaikyti skutiką transportavimui viešaisiais keliais ir užtikrinti saugumą reikia:

- traktoriaus hidrauliniu stūmokliu pakelti ant tritaškio pakabinimo mechanizmo prikabinatą skutiką tiek, kad po skutiku būtų ne mažesnis nei 300 mm laisvas tarpas;
- manevravimo metu ypatingą dėmesį skirti laisvai vietai aplink traktorių su skutiku;
- lėkščių volus (sekcijas) transportavimui reikia nustatyti statmenai skutiko judėjimo kryptčiai;
- transportavimo metu greitis gali siekti:
 - keliuose su lygiu paviršiumi (asfaltu) iki 20 km/h;
 - lauko keliuose ir žvyrkeliuose – iki 8 km/h;
 - duobėtuose keliuose – ne greičiau nei 5 km/h;

DĖMESIO!

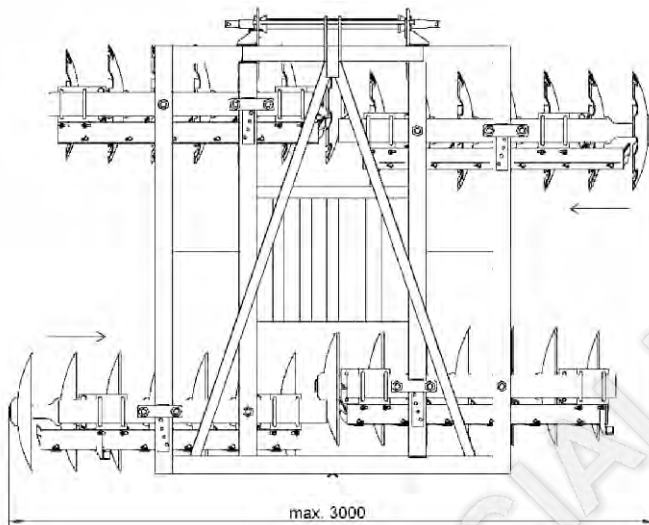
Transportuojant viešaisiais keliais skutiką kurio darbinis plotis yra 3,15 m reikia sustumti darbinius volus (sekcijas) taip, kad kraštinė neviršytų 3 m.

Ši veiksmą atlikite taip:

- traktorių su skutiku pastatykite lygioje vietoje;
- minimaliai pakelkite skutiką nuo pagrindo, kad skutikas nebesiliestų su pagrindu;
- užgesinkite traktoriaus variklį.
- užtraukite traktoriaus stovėjimo stabdį;
- skutiko rėmą paremkite atrama, kad jis nenukristų;
- kiekvienam volui (sekcijai) atsukite varžtus poz. 6 jungiančius volo (sekcijos) laikiklį poz. 3 su nešančiąja poz. 4 skutikui „V2“ ir „V4“; arba atsukite nešančiosios ausies varžles poz. 16 skutikui strong – pav. 5.
- sukiškite volus sekcijas į skutiko ašies vidų ir kruopščiai suveržkite varžtus ir varžles.

Atlikite veiksmus pagal pav. 10 ir 12

Skutikas 3,4 pagal kelių eismo taisykles yra mašina viršijanti gabaritus. Dėl to transportuoti viešaisiais keliais jį galima tik įvykdžius atitinkamus nurodymus arba dalimis ant specialių platformų.



12. Pav. Transportavimo pločio reguliavimas.

5.13. Konservavimas

Kiekvieną kartą prieš išvažiuojant į laukus, o taip pat po darbo patikrinkite bendrą padargo būklę. Atsileidusius srieginius sujungimus užveržkite – užveržimo momentai pateikti lentelėje 3. Pastebėtus defektus pašalinkite.

5.14. Tepimas

Atraminiai guoliai yra uždaro tipo su pakankama tepalo atsarga – sistemingo tepimo nereikalauja. Priklausomai nuo darbo sąlygų reikia, kas tam tikrą laiko tarpą – ne rečiau nei kas 50 darbo valandų – papildyti tepalo atsargas. Papildant tepalus iš guolių išstumiami nešvarumai.

Prieš tepant reikia nuvalyti tepimo taškų vožtuvus. Tepiti reikia tepalu LT 43, tepimo vietas pažymėtos ant mašinos.

5.15. Laikymas

Pasibaigus sezono darbams, padargas turi būti nuvalytas, nuplautas ir užkonservuotas. Konservavimui rekomenduojama naudoti rinkoje prieinamas sausasluoksnes konservavimo priemones. Po sezono (prieš žiemą) išmontuokite, išplaukite dyzeliniu kuru ir patikrinkite guolių būklę – nusidėvėjusius guolius ir kitas dalis pakeiskite naujais.

Pažeistus dažytus paviršius kruopščiai nuvalykite nuo korozijos, nuriebalinkite ir nudažykite dažais – pagal dažų gamintojo instrukcijas.

Padargas turi būti laikomas pastogėje, pastatytas ant medinių kaladžių.

5.16. Išardymas ir sunaikinimas

Mašinos išardymo ir sunaikinimo metu reikia laikytis šių taisyklių:

- plienines dalis surinkite ir surūšiuokite vienoje vietoje, nereikalingas ir netinkamas naudoti atidėkite į supirkimo punktą,
- plastikines dalis sukaupkite atskirai, kad galėtumėt jas atiduoti pakartotinam perdirbimui.

6. NETINKAMAS PANAUDOJIMAS

Draudžiama skutiką panaudoti kitiems tikslams, nei jis buvo sukonstruotas.

Draudžiama:

- Pervežti ant rėmo prekes, žmones ar gyvūnus.
- Naudoti mašinos elementus kitiems tikslams nei tiems, kuriems jie buvo sukonstruoti.
- Dirbti kitose nei dirbami laukai vietovėse.
- Naudoti mašiną kaip atraminį ar keliamąjį elementą.

6.1. Kitų pavojų apibūdinimas

Nepaisant to, kad gamintojas prisiima atsakomybę dėl „V2“ ; „V4“ ir „STRONG“ serijos lėkštinių skutikų konstrukcijos ir ženklavimo siekiant išvengti pavojų darbo metu, aptarnaujant ir konservuojant, tačiau kai kurių pavojų išvengti neįmanoma.

Kiti pavojai įvyksta dėl netinkamo mašiną aptarnaujančio asmens elgesio.

Didžiausias pavojus kyla atliekant šiuos draudžiamus veiksmus:

- aptarnaujant nepilnamečiams asmenims, o taip pat asmenims, nesusipažinusiems su aptarnavimo instrukcija arba neturintiems teisės vairuoti žemės ūkio traktorius.
- aptarnaujant neblaiviams ar paveiktiems kitų svaiginančių priemonių asmenims,
- kai atliekami darbai po pakeltais ir neparemtais mašinos mechanizmais,
- kai lipama ant mašinos darbo ir stovėjimo metu,
- kai asmenys būna tarp skutiko ir traktoriaus veikiant varikliui,
- kai atliekami mašinos aptarnavimo ir reguliavimo veiksmai esant užvestam varikliui.

Nurodant kitus pavojus lėkštiniai skutikai „V2“ ; „V4“ ir WZMOCNIONA traktuojami kaip mašinos, kurios prieš pradėdant darbą buvo suprojektuotos ir pagamintos pagal šiuolaikinę technikos būklę.

6.2. Kitų pavojų išvengimas

Jei laikysitės tokių nurodymų kaip:

- įdėmiai skaitykite aptarnavimo instrukciją,
- draudimas asmenims būti ant mašinos darbo ir transportavimo metu,
- draudimas asmenims būti tarp mašinos ir traktoriaus veikiant varikliui,
- draudimas kišti kojas į neprieinamas ir draudžiamas vietas,
- reguliuokite skutiko darbą tik kai traktoriaus variklis yra išjungtas,
- mašinos konservavimą ir remontą turi atlikti tik atitinkamai apmokyti asmenys,
- mašiną aptarnauti gali asmenys, kurie turi teisę vairuoti žemės ūkio traktorius ir kurie yra susipažinę su aptarnavimo instrukcija,
- apsaugokite mašiną, kad jos nepasiektų vaikai,

Firma AKPIL nuolat dirba tobulindama savo gaminius. Dėl to pasilikame sau teisę daryti šios instrukcijos nuotraukų ir aprašymų pakeitimus.

Šiuo požiūriu Jūs negalite reikalauti pakeitimų jau pristatytose mašinos.

7. DALIŲ KATALOGAS

7.1. Naudojimosi katalogu būdas

Katalogu reikia naudotis tokiu būdu;

- nustatykite minimos dalies priklausomybę atitinkamam montažiniam mazgui;

- raskite atitinkamą montažinę lentelę;
- raskite reikiamą dalį montažinėje lentelėje ir vadovaudamiesi nuorodos numeriu raskite dalies numerį.

7.2. Dalių užsakymo būdas

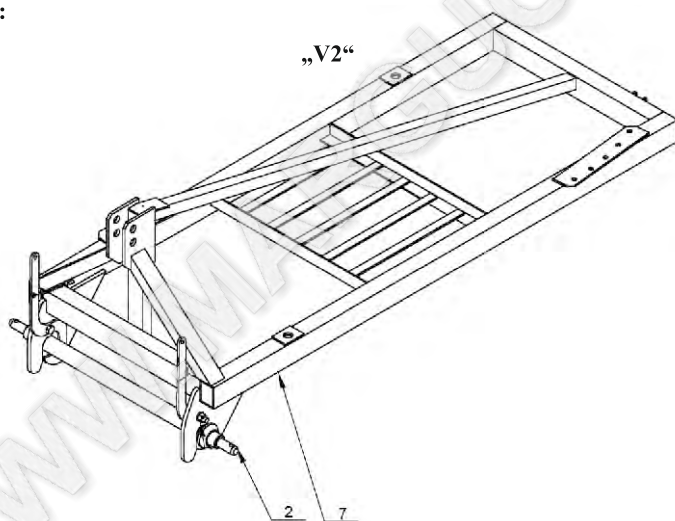
Užsakant dalis kiekvieną kartą užsakyme reikia nurodyti:

- tikslų užsakančiojo adresą;
- padargo pavadinimą, simbolį ir gamyklinį numerį, pagaminimo metus;
- tikslų dalies numerį;
- katalogo Nr. arba normos Nr.;
- vienetų skaičių;
- mokėjimo sąlygas.

Dėmesio!

Kataloge pateikti dalių tipai. Matmenys ir kiekiai yra orientaciniai ir gali būti pakeisti dėl konstrukcinių pakeitimų bei individualių klientų užsakymų.

Dalys:



„V4“ ; STRONG



3. Pav. Rėmai

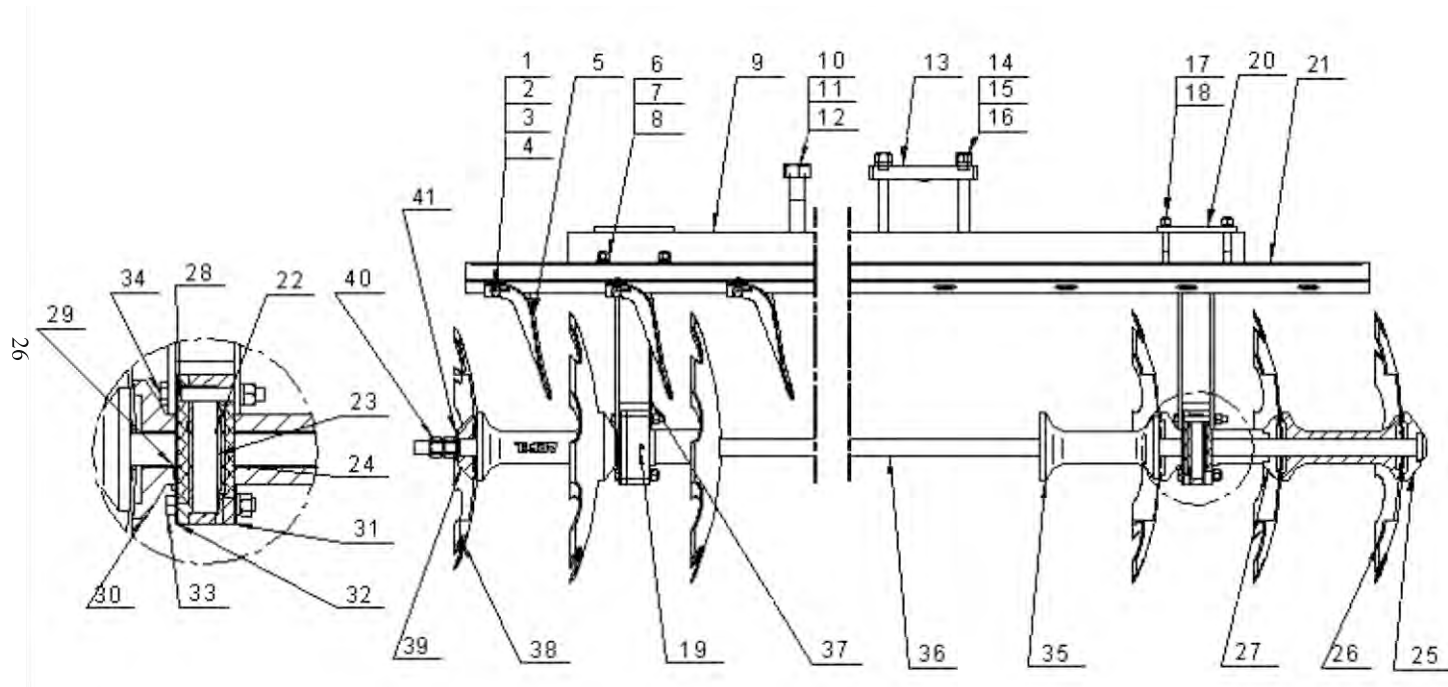
7. Lentelė .Komplektacija

Poz.	Pavadinimas	Katalogo arba normos Nr.	Vnt. skaičius komplekte
1	Rėmas *	Ub3-1	1
2	Užkabinimo strypas *,***	Ub3-5	1
3	Rėmas **	Ub9-1	1
4	Užkabinimo strypas **	Ub9-1-5	1
5	Synos spyruoklė	Ub9-S	1
6	Kaištis S6x45 Fe/Zn	PN-78/M82005	1
7	Rėmas ***	Ub5-1	1

* Skutikas „V4“

** Skutikas Strong ***

Skutikas“V2“



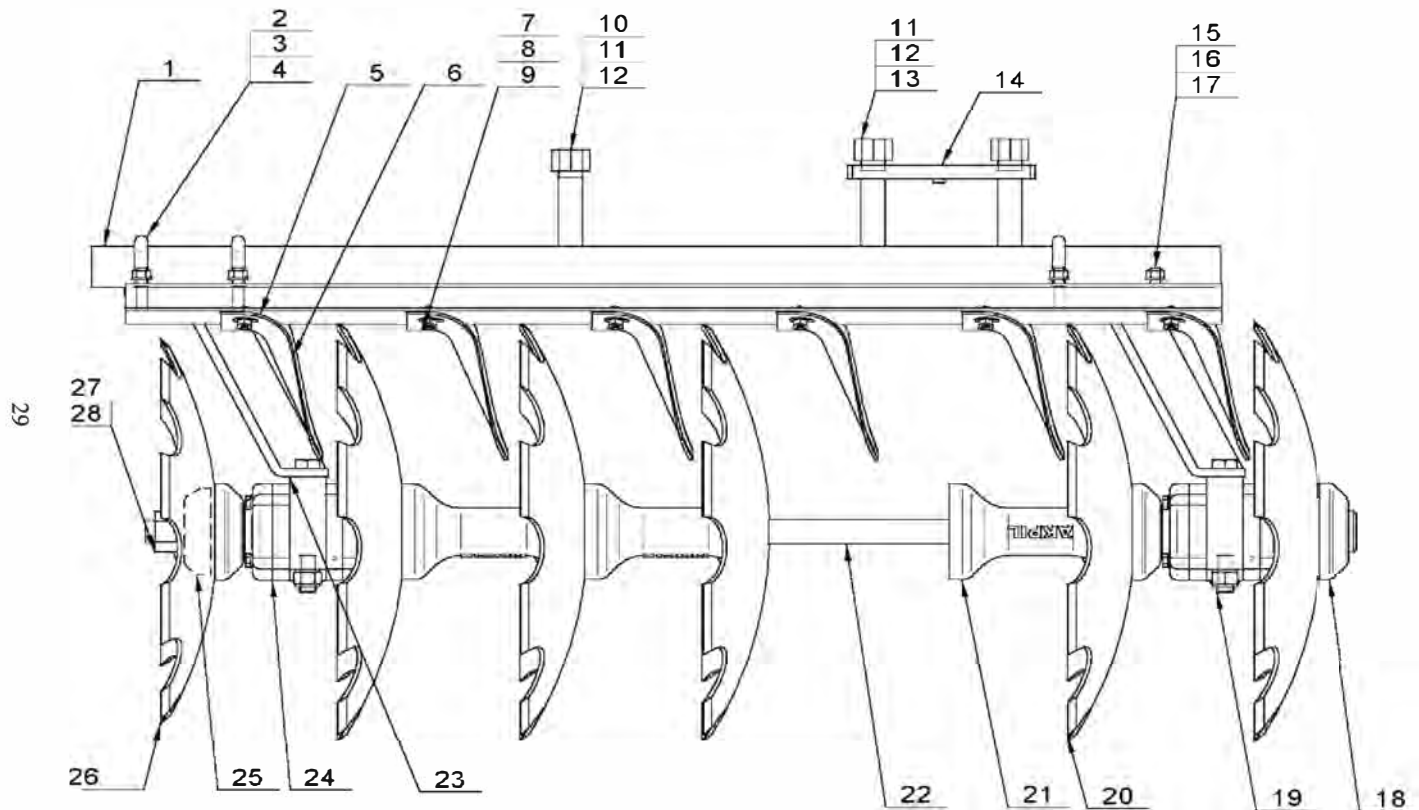
14. Pav. Skutikų „V2“ ir „V4“ darbinių volų (sekcijų) mazgas

8. Lentelė . Skutikų „V2” darbinių volų (sekcijų) mazgas – pav. 14.

Poz.	Pavadinimas	Katalogo Nr. ar normos Nr.	Vnt. skaičius skutike	
			V427	V4315
1	Varžtas M 10 x 25 5.6 B	PN-85/M-82105	20	24
2	Poveržlė 10,5	PN-78/M-82005	40	48
3	Poveržlė Z 10,2	PN-77/M-82008	20	24
4	Veržlė M 10-8-B	PN-86/M-82144	20	24
5	Gremžtukas kairys dešinys	UB1-2-2 UB1-3-2	10	12
6	Varžtas M 12 x 35 5.6 B	PN-85/M-82105	16	16
7	Poveržlė 13	PN-78/M-82005	16	16
8	Veržlė M 12-8-B	PN-86/M-82144	48	48
9	Priekinė kairioji nešančioji	UB 3-2	1	-
	Priekinė dešinioji nešančioji	UB 3-3	1	-
	Galinė kairioji nešančioji	UB 3-4	1	-
	Dešinė galinė nešančioji	UB 3-5	1	-
	Priekinė kairioji nešančioji	UB 4-1	-	1
	Priekinė dešinioji nešančioji	UB 4-2	-	1
	Galinė kairioji nešančioji	UB 4-3	-	1
	Dešinė galinė nešančioji	UB 4-4	-	1
10	Specialus varžtas	UB 5-2-7	4	4
11	Poveržlė Z 30.5	PN-77/M-82008	4	4
12	Veržlė M 30 x 2-8-B	PN-86/M-82144	4	4
13	Tvirtinimo plokštelė	Ub3-2-3	4	4
14	Poveržlė Z 20.5	PN-77/M-82008	4	4
15	Veržlė M 20-8-B	PN-86/M-82144	8	8
16	Specialus varžtas	UB 5-2-8	8	8
17	Varžtas M 12 x 100 5,6 B	PN-85/M-82101	32	32
18	Poveržlė Z 12,2	PN-77/M-82008	48	48
19	Tepalinė M 8 x 1	PN-76/M-86007	8	8
20	Viršutinė plokštė	UB 5-2-9	8	8

9. Lentelė . Skutikų V427 ir V4315 darbinių volų (sekcijų) mazgas– pav. 14.

21	Gremžtukų tvirtinimo juosta	Ub3-2-4	2	-
		Ub3-4-1	2	-
		Ub4-2-2	-	2
		Ub4-1-2	-	2
22	Riedėjimo guolis 6213	PN-85/M-86100	8	8
23	Tvirtinimo žiedas spyr. Z 65	PN-81/M-85111	8	8
24	Sand. žiedas A75x100x10	PN-72/M-86964	8	8
25	Išorinis antgalis	UB 1-2-7a	4	4
26	Lėkštė 510 dantyta pilna	UB 1-2-13	11	13
		UB 1-3-4		
27	Guolio įvorės antgalis	UB 1-2-5-2a	8	8
28	Sand. žiedas A65x90x10	PN-72/M-86964	8	8
29	Sandariklio gaubtas	UB 1-2-4-3	16	16
30	Guolio įvorė	UB 1-2-5-1a	8	8
31	Guoliavietė	UB 1-2-4-1	8	8
32	Guoliavietės gaubtas	UB 1-2-4-2	16	16
33	Varžtas M 12 x 75 5.6 B	PN-85/M-82101	16	16
34	Varžtas M 12 x 90 5.6 B	PN-85/M-82101	16	16
35	Tarpinė	UB 1-2-6	12	16
36	Volo (sekcijos) ašis	UB 8-3-1	4	-
		UB 7-3-1	-	4
37	Volo laikiklis	UB 5-2-10	8	8
38	Lėkštė 455 dantyta pilna	UB 1-2-12	1	1
		UB 1-3-3		
39	Vidinis antgalis	UB 1-2-8a	4	4
40	Veržlė M 27 x 2-8-B	PN-86/M-82144	8	8
41	Poveržlė	UB 1-2-9	4	4



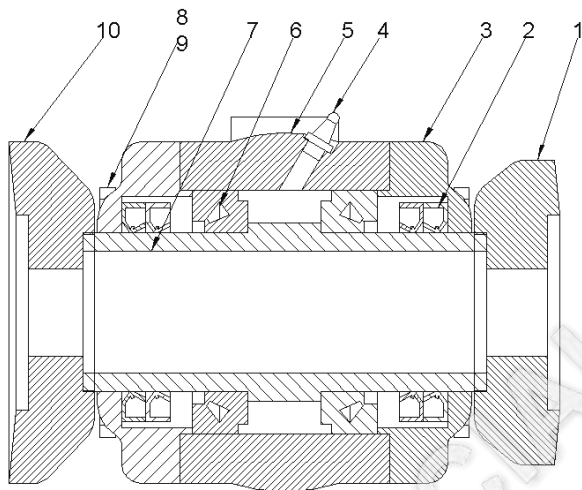
15. Pav. Skutiko Strong darbinių volų (sekcijų) mazgas

10. Lentelė . Skutiko Strong darbinių volų (sekcijų) mazgas – pav. 15

Poz.	Pavadinimas	Katalogo Nr. ar normos Nr.	Vnt. skaičius skutike
1	Nešančioji	Ub9-2-1 *	2
		Ub9-2-1a **	2
2	Laikiklio ausis	Ub9-2-4	16
3	Savaime užsif. veržlė M 16-8-B Fe/Zn	PN-85/M-82175	48
4	Poveržlė 17 Fe/Zn	PN-78/M-82005	48
5	Gremžtukų juosta	Ub9-2-7 *	2
		Ub9-2-7a **	2
6	Gremžtukas kairys /dešinys	UB1-2-2/ UB1-3-2	12
			12
7	Varžtas M 10 x 25 5.6 B Fe/Zn	PN-85/M-82105	24
8	Poveržlė 10,5 Fe/Zn	PN-78/M-82005	48
9	Savaime užsif. veržlė M 10-8-B Fe/Zn	PN-86/M-82175	24
10	Specialus varžtas	Ub9-2-6	4
11	Poveržlė Z 30.5	PN-77/M-82008	12
12	Veržlė M 30-8-B	PN-86/M-82144	12
13	Specialus varžtas	U9-2-8	8
14	Prispaudimo plokštelė;	Ub9-2-3	4
15	Varžtas M12 x 40 8.8 B Fe/Zn	PN-85/M-82101	16
16	Poveržlė 13 Fe/Zn	PN-78/M-82005	16
17	Savaime užsif. veržlė M12-8-B Fe/Zn	PN-85/M-82175	16
18	Išorinis antgalis	Ub9-3-1-5	4
19	Varžtas M16 x 180-8.8-B Fe/Zn	PN-85/M-82101	16
20	Lėkštė ϕ 560 dantyta pilna	Ub9-1-3-3	13
		Ub91-3-4	13
21	Tarpinė	Ub9-3-5	16
22	Volo (sekcijos) ašis	Ub9-3-8	4
23	Laikiklis	Ub9-2-2	4
		Ub9-2-2a	4
24	Volų (sekcijų) guolių sistema	Pav. 11. Lent. 7	8
25	Vidinis antgalis	Ub9-3-1-4	4
26	Lėkštė ϕ 510 dantyta pilna	Ub9-1-3-5	1
		Ub9-1-3-6	1
27	Veržlė M33-8-B	PN-86/M-82144	8
28	Poveržlė Z 33,5	PN-77/M-82008	4

* Volai (sekcijos) Nr. 1 ir 4

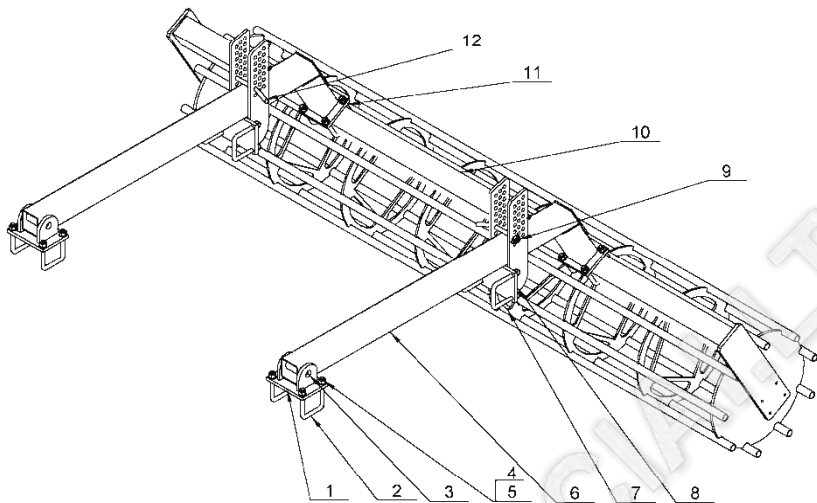
** Volai (sekcijos) Nr. 2 ir 3



16. Pav. Guolių sistema – Lentelė 7.

11. Lentelė . Guolių sistema

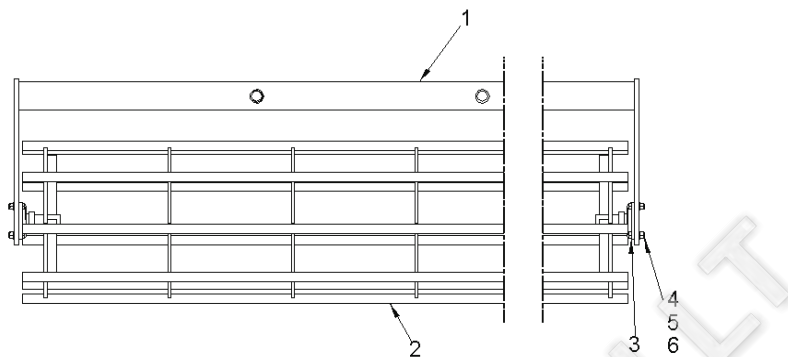
Poz.	Pavadinimas	Katalogo Nr. ar normos Nr.	Vnt. skaičius komplekte
1	Vidinis antgalis	Ub9-3-1-4	1
2	Sand. žiedas 65x90x10	PN-72/M-86968	4
3	Guoliavietės gaubtas	Ub9-3-1-2	2
4	Tepimo vieta M8x1	PN-76/M-86007	1
5	Guoliavietė	Ub9-3-1-1	1
6	Guolis 32013 X	PN-86/M86220	2
7	Guolių įvorė	Ub9-3-1-2	1
8	Poveržlė Z10,2 Fe/Zn	PN77/M-82008	8
9	Varžtas M10x40-8.8-B Fe/Zn	PN-85/M-82105	8
10	Išorinis antgalis	Ub9-3-1-5	1



17. Pav. Pataisymo volų (sekcijų) mazgas – Lentelė 8.

12. Lentelė . Pataisymo volų (sekcijų) mazgas

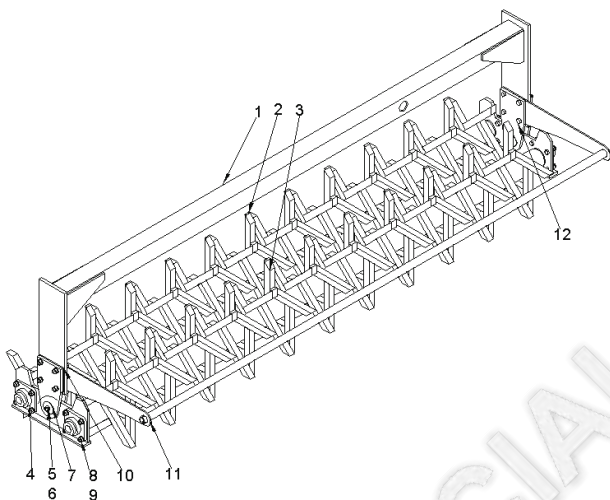
Poz.	Pavadinimas	Katalogo Nr. ar normos Nr.	Vnt. skaičius komplekte
1	Šarnyras	Ub22-2a	2
2	Šarnyro ausis	Ub22-2-1a	4
3	Šarnyro šerdis	Ub22-2-2	2
4	Savaime užšif. veržlė M16-8-B Fe/Zn	PN-86/M-82175	24
5	Poveržlė 17 Fe/Zn	PN78/M-82005	24
6	Karkasas	Ub19-2	2
7	Kreipiančiosios ausis	Ub22-2-1	4
8	Kreipiančioji	Ub22-2	2
9	Kaištis 7 su fiksavimo žiedu	BN-81/1902-31	2
10	Volo (sekcijos)mazgas	Ub19-1	1
11	Volo (sekcijos) ausis	Ub19-1-2	4
12	Kreipiančiosios kaištis	Ub22-2-3	2



18. Pav. Vamzdinio volo (sekcijos) mazgas Lentelė 9.

13. Lentelė . Vamzdinio volo (sekcijos) mazgas

Nr.	Dalies pavadinimas	Katalogo Nr;	Kiekis mechanizme
1	Korpusas	Ub15-3-5Hydr	1
2	Poveržlė 21 Fe/Zn	PN-78/M82005	4
3	Veržlė užsif.M20-8-B Fe/Zn	PN-85/M82175	4
4	Varžtas M20x180-8.8-B Fe/Zn	PN-85/M82101	4
5	Specialus varžtas	Ub15-3-6Hydr	1
6	Štrypas	Ub15-3-7Hydr	1
7	Kaištis spyr. 8x45 Fe/Zn	PN-89/M85023	1



19. Pav. Dygliuoto volo (sekcijos) mazgas.

14. Lentelė . Dygliuoto volo (sekcijos) mazgas.

Nr.	Dalies pavadinimas	Katalogo Nr.	Kiekis mecaniz
1	Rėmas	Ub20-1-1a	1
2	Dygliuotas volas	Ub20-1-3	1
3	Dygliuotas volas	Ub20-1-4	1
4	Volų tvirtinimo mechanizmas	Ub20-1-5	2
5	Varžtas M12x75-8.8-B Fe/Zn	PN-85/M82101	2
6	Veržlė užsif. M12-8-B Fe/Zn	PN-85/M82175	26
7	Poveržlė	Ub20-1-6	4
8	Guolis KFD 207	PN-78/M86468	4
9	Varžtas M12x50-8.8-B Fe/Zn	PN-85/M82101	16
10	Guolio skarda	Ub20-1-7	4
11	Apsauga	Ub20-1-8	1
12	Varžtas M12x70-8.8-B Fe/Zn	PN-85/M82101	8
13	Trišakis	16--10	6
14	Tepimo vieta M8x1	PN-76/M86007	2

Mes
Gamybos – Paslaugų – Prekybos įmonė
“AKPIL” Kazimierz Anioł
W. Witosa g. 21 ir 11, 39-220 Pilzno

Savo išskirtine atsakomybe deklaruojame, kad mašina:

LĖKŠTINIS SKUTIKAS

V2*

V4* / **STRONG***

Gamyklinis numeris **Pagaminimo metai**

Skirta dirvos purenimui ir smulkinimui, o taip pat ražienų skutimui bei mineralinių trąšų ir augalų likučiu sumaišymui su dirva.

- Atitinka visus nutarimus pateiktus Direktyvoje 2006/42/EB, įdiegtoje 2008 m. spalio 21 d. Ūkio ministro potvarkiu dėl pagrindinių reikalavimų mašinoms (Dz. U. Nr. 199 poz. 1228).
- Atitikimo įvertinimui taip pat buvo taikomos šios normos:
PN-EN ISO 12100-2:2005+A1:2009;
PN-EN ISO 4254-1:2009;
PN-EN ISO 13857:2010;
PN-ISO 11684:1998
PN-ISO 3600:1998;

Asmuo atsakingas už mašinos techninę dokumentaciją:

Michał Skopek



Adresas korespondencijaiŠ

39-220 PILZNO

Witosa g. 11

LENKIJA

michal@akpil.pl | +48 14 672 25 51

Atlikus mašinos pakeitimus be PPUH „AKPIL” sutikimo ši deklaracija tampa negaliojančia. Perduodant mašiną kitam asmeniui ją reikia perduoti tvarkingą kartu su aptarnavimo instrukcija ir atitikties deklaracija.

Išdavimo vieta ir data:

Pilzno 2012-01-20

Parašas:

(Įgalioto asmens vardas ir pavardė)

Mašinos perdavimo protokolas

Protokolas yra garantinio lapo sudedamoji dalis.

Neteisingai užpildytas protokolas sąlygoja garantijos praradimą.

Šį protokolą pasirašančios šalys (pardavėjas ir pirkėjas) šiuo pareiškia, kad:

- mašina pristatyta pirkėjui sumontuota ir parengta darbui
- žemiau aprašyta mašina buvo pardavėjo paleista pagal gamintojo nurodymus ir dalyvaujant pirkėjui
- pardavėjas informavo pirkėją apie teisingą elgesį su mašina, jos aptarnavimą ir konservavimą bei apie privalomus saugumo ir darbo higienos reikalavimus, pagal pardavėjo perduotą aptarnavimo instrukciją
- pardavėjas informavo pirkėją apie gamintojo garantijos sąlygas.

<u>Pardavėjas</u>	<u>Pirkėjas</u>
Pavardė:	Pavardė:
.....
Gatvė:	Gatvė:
.....
Gyvenvietė:	Gyvenvietė:
.....
.....
Data	Data
Parašas	Parašas

Gamybos –Prekybos įmonė
"AKPIL" PILZNO
39-220 Pilzno, ul. W. Witosą 11, 21,
tel./fax: (0-14) 672-25-50, tel. (0-14) 672-25-51, 672-25-52, 672-25-53

GARANTINIS LAPAS
PRIKABINAMAS LĖKŠTINIS SKUTIKAS

Tipas Gamyklinis Nr. Pagaminimo m.

Pardavimo data (žodžiais)

Garantija galioja 24 mėnesius nuo pardavimo datos.

Garantinį aptarnavimą gamintojo vardu atlieka:

.....

.....

(pildo pardavėjas)

(pardavėjo parašas ir spaudas)

Garantis kuponas Nr. 2

Lėkštinis skutikas prikabinamas Įranga techniškai tvarkinga

Gamyklinis Nr. po remonto atlikto atstovo:

Garantinio protokolo Nr.

Garantija pratęsta data

Pirkimo data

(naudotojo parašas)

Garantis kuponas Nr. 1

Lėkštinis skutikas prikabinamas Įranga techniškai tvarkinga

Gamyklinis Nr. po remonto atlikto atstovo:

Garantinio protokolo Nr.

Garantija pratęsta data

Pirkimo data

(naudotojo parašas)

Kreipiantis dėl garantinio remonto reikia pateikti garantinį lapą.

Pastaba pirkėjui!

Įrangą perkantis asmuo privalo atidžiai apžiūrėti garantinį lapą ir atsisakyti jį paimti jeigu jis yra nepilnai užpildytas ar jame yra kokie nors taisymai.

WWW.MARGUCIA.IT

UŽRAŠAMS

WWW.MARGUCIAI.LT

UŽRAŠAMS

.....

.....

.....

.....

.....

.....

.....

.....

.....

.....

.....

.....

.....

.....

.....

.....

.....

.....

.....

.....

.....

.....

.....

.....

WWW.MARGUCIAI.LT

WWW.MARGUCIAI.LT

INFO@MARGUCIAI.LT

Nauja technika: +370 685 54521

Naudota technika iš Danijos: +370 656 24532

Lenkiškos technikos atsarginės dalys: +370 615 68799

Skandinaviškos technikos atsarginės dalys: +370 682 51607

Farmtrac atsarginės dalys: +370 626 19138

Chemikalų purkštuvai, patikra: +370 616 55819

Fermų įranga: +370 626 19138

Servisas: +370 682 51607

Marketingas: +370 690 70226

Buhalterė: +370 616 55738

Direktorė: +370 699 73969

MARGUČIŲ G. 3, MARGUČIŲ K., MIEŽIŠKIŲ SEN., PANEVŽIO RAJ., LT-38100



Vieninteliai atstovai Lietuvoje

FARMTRAC
TRACTORS EUROPE



AKPIL
FRANCE



MCMs
Warka Sp. z o.o.

