



**AKPIL®**  
1975

Aptarnavimo instrukcija, dalių katalogas ir garantinis lapas  
Instrukcija Lietuvių kalba.

# PLŪGAI PRIKABINAMI GILIAM ARIMUI 2-5 vagų

SERIJA 300C,  
bei versijos su nuplėšiamu saugikliu:  
300CZ, 300CZH, 350CZH, 400CZH



Gamybos – Paslaugų – Prekybos įmonė „AKPIL®“  
39-220 Pilzno, ul. Witosa 11,21  
Tel./faksas: (+48)14 6722550,  
tel. (+48) 14 6722551  
<http://www.akpil.pl>  
el. paštas: [akpil@akpil.pl](mailto:akpil@akpil.pl)

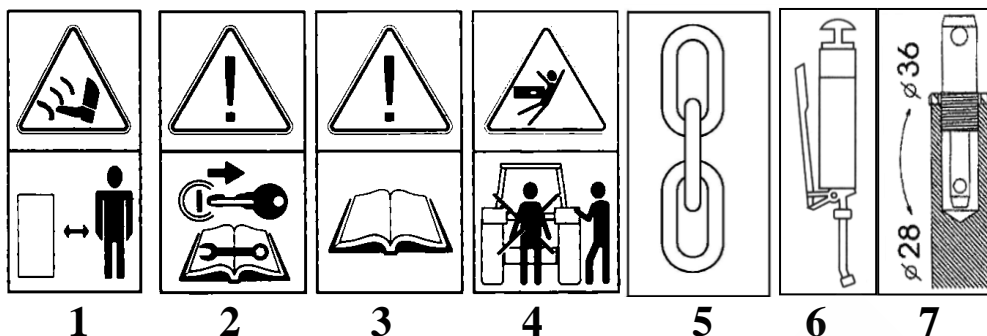
2013 metai.

## TURINYS:

<b>INFORMACINIAI-ĮSPĖJAMIEJI ŽENKLAI.....</b>	<b>3</b>
<b>ĮVADAS.....</b>	<b>4</b>
1. Perskaitykite aptarnavimo instrukciją.....	4
2. Plūgo identifikacija.....	4
<b>I. SAUGAUS DARBO TAISYKLĖS.....</b>	<b>4</b>
<b>II. BENDRA INFORMACIJA.....</b>	<b>5</b>
1. Pristatymo būdas.....	6
2. Garantiniai reikalavimai.....	6
<b>III. APTARNAVIMO INSTRUKCIJA.....</b>	<b>7</b>
1. Plūgo paskirtis.....	7
2. Konstrukcija ir veikimo principas.....	7
3. Techninė ir prekybinė charakteristika.....	8
4. Teisingo naudojimo ir aptarnavimo pagrindai.....	9
4.1. Traktoriaus paruošimas darbui su plūgu.....	9
4.2. Plūgo paruošimas darbui.....	11
4.3. Darbas su plūgu.....	11
4.4. Plūgo reguliavimas.....	11
4.5. Noragų, verstuvų ir šliaužtų keitimas.....	12
4.6. Plūgo transportavimas.....	12
5. Tepimas.....	13
6. Techninė priežiūra ir plūgo saugojimas.....	15
6.1 Išardymas ir sunaikinimas.....	16
7. Saugiklio keitimas.....	16
8. LIKUTINIAI PAVOJAI.....	17
<b>IV. DALIŲ KATALOGAS.....</b>	<b>18</b>
<b>ATITIKTIES DEKLARACIJA.....</b>	<b>32</b>
<b>PADARGO PERDAVIMO PROTOKOLAS.....</b>	<b>33</b>
<b>GARANTINIS LAPAS.....</b>	<b>34</b>
<b>Bendri garantinio aptarnavimo pagrindai.....</b>	<b>35</b>

**Instrukcija yra pagrindinė padargo įranga (dokumentas).  
Įmonė pasilieka sau teisę daryti konstrukcijos, technologinius bei įrangos pakeitimus,  
kurie bus nuolat įtraukiami į instrukciją.**

## INFORMACINIAI-ISPĖJAMIEJI ŽENKLAI.



Ženklo Nr.	Simbolio (ženkle) reikšmė	Buvimo vieta ant padargo
1	Laikykitės saugaus atstumo nuo padargo	Ant rėmo iš abiejų pusių
2	Prieš pradėdami aptarnavimo ar remonto veiksmus užgesinkite variklį ir ištraukite raktelį iš spynelės.	Ant rėmo iš abiejų pusių
3	Perskaitykite aptarnavimo instrukciją	Ant rėmo iš abiejų pusių
4	Neužimkite vietos prie keltuvo traukių keltuvo valdymo metu	Ant bokštelio
5	Stropų uždėjimo vietos žymėjimas	Ant bokštelio ir ant rėmo galinėje dalyje
6	Tepimo taškų žymėjimas.	Šalia tepimo taškų
7	Apsukamas strypas kategorija II/III*	Netoli prikabinimo sijos.

\*netaikoma 2 ir 3 išarų 300 serijos plūgams

### DĖMESIO!

Plūgo naudotojas per visą naudojimo laikotarpį turi sekti, kad perspėjimo ženklai ir užrašai esantys ant padargo būtų įskaitomi. Jų sugadinimo ar sunaikinimo atveju juos reikia atnaujinti arba pakeisti naujais. Lipdukus su ženklais galima įsigyti pas padargo gamintoją.

# ĮVADAS.

## 1. Perskaitykite aptarnavimo instrukciją.

Ši aptarnavimo instrukcija pristatoma kartu su padargu ir yra jo pagrindinė įranga.

Prieš pradėdamas dirbti pirkėjas privalo susipažinti su šia instrukcija, kuri skaidriai atsako į visus klausimus, susijusius su tinkamu padargo naudojimu bei aptarnavimu.






Naudojimo ir aptarnavimo instrukcija yra skirta padargo vartotojui siekiant kad jis susipažintų su:

- padargo konstrukcija,
- teisinga eksploatacija,
- saugaus darbo instrukcijomis.

Jeigu šioje instrukcijoje esanti informacija yra nesuprantama prašome susisiekti su pardavėju arba gamintoju.

## 2. Plūgo identifikacija.

Padargo gamintojo pavadinimas ir adresas, simbolis, pagaminimo metai ir gamyklinis numeris yra informacinėje lentelėje priklijuotoje prie rėmo.

		<b>AKPIL</b> 1975	
POLAND 39-220 PILZNO, ul. Witosza 21 tel.fax tel.+48(14)6722-550 ,e-mail:akpil@akpil.pl , www.akpil.pl			
Symbol Symbol	<b>400CZH5</b>	Weight Masa	<b>555</b> kg
Prod.date Data prod.	<b>2010</b>		Load Nacisk <b>NA/ND</b> kN
Serial NO Nr fabr.	<b>41</b>		QC KJ

Pav. Informacinės lentelės pavyzdys

# I. SAUGAUS DARBO TAISYKLĖS.

Agregatą (traktoriaus-plūgas) aptarnauti turi asmenys susipažinę su šia instrukcija ir besilaikantys ypatingo atsargumo priemonių, o būtent:

- plūgą prie traktoriaus galima kabinti tik po to, kai įvykdysite skyriaus „Teisingo naudojimo ir techninio aptarnavimo taisyklės“ 4.1 ir 4.2 punktų reikalavimus,
- Su plūgu gali dirbti pilnametis asmuo turintis leidimą vairuoti žemės ūkio traktorius.
- Draudžiama padargą aptarnauti neblaiviems ar paveiktiems kitų svaiginančių priemonių asmenims.
- Prieš paleisdami padargą atkreipkite dėmesį į perspėjimus esančius prie pavojingų vietų.
- Būkite ypatingai atsargūs ruošdami padargą darbui, bei plūgo prikabinimo prie ir atkabinimo nuo traktoriaus metu.

**DĖMESIO!**

**Visų į agregato sudėtį (traktorius + plūgas) įeinančių strypų fiksavimui naudokite tipinius fiksatorius-kaiščius. Draudžiama naudoti kitokius fiksatorius, tokius kaip varžtai, strypai, vielos ir pan., kurie darbo ar transportavimo metu gali būti nupjauti arba iškristi, ir tokiu būdu gali tapti traktoriaus ir plūgo sugadinimo priežastimi, o taip pat sukelti pavojų kitiems kelių eismo dalyviams.**

- Prikabinus plūgą prie traktoriaus patikrinkite fiksavimo strypų ir kaiščių būklę bei jų tinkamą vietą.
- Naudokitės atitinkamos klasės traktoriumi, kad prikabinę plūgą nepažeistumėt transporto priemonės išilginės pusiausviros (nenuimtumėt apkrovos nuo priekinės ašies).
- Traktorius turi turėti tvarkingą jėgos ir stabdžių hidrauliką;
- Važiavimo greitis visuomet turi atitikti aplinkos sąlygas. Važiuodami kalvomis bei daubomis bei skersai kalnų šlaitų venkite staigių posūkių.
- Darydami posūkius atsižvelkite į padargo inerciją.
- Leistinas šlaito pasvyrimas transportavimo ir darbo metu yra 8,5°.
- Po pirmos eksploatacavimo valandos patikrinkite visų varžtų ir veržlių užveržimą.
- Padargą pakelkite ir nuleiskite tolygiai; apsisukant ir pajudant iš vietos vienareikšmiškai pakelkite plūgą į transportavimo padėtį.
- Apsisukdami būkite ypatingai atsargūs jei netoliese yra žmonės ar daiktai.
- Draudžiama naudoti padargą turintį matomus mechaninio pažeidimo požymius.
- Draudžiama dirbti po pakeltomis padargo dalimis.
- Padargo elementų funkcijų sutrikimus šalinkite tik esant užgesintam traktoriaus varikliui ir ištrauktam užvedimo rakteliui, o plūgą užfiksavę kad nenukristų.
- Darbo pertraukos ar ilgesnio stovėjimo metu plūgą nuleiskite, o traktoriaus variklį užgesinkite.
- Prieš palikdami traktorių užgesinkite traktoriaus variklį ir ištraukite užvedimo raktelį. Užtraukite rankinį stabdį ir užfiksukite padargą.
- Tarp padargo ir traktoriaus negali būti nieko kol nėra užgesintas traktoriaus variklis ir padargas nėra nuleistas ant pagrindo.
- Draudžiama pervežti žmones/krovinius ant padargo konstrukcijos.
- Draudžiama papildomai apkrauti plūgą.
- Visus veiksmus susijusius su padargo remontu ir tepimu atlikite atjungę padargą nuo traktoriaus.
- Baigę darbą, nepalikite padargo tokioje vietoje, kur jis galėtų tapti žmonių ar gyvūnų susižeidimo priežastimi.
- Transportavimo lygiais keliais metu nedera viršyti 20 km/h greičio, transportuojant lauko keliais, darant posūkius ir esant nelygumams leistinas greitis iki 8 km/h, padargo galas turi būti paženklintas lėtai judančias transporto priemones žyminčia lentele ir raudona šviesa nukreipta į galą.

Plūgo gamintojas už papildomą mokestį – pirkėjo pageidavimu – pristatys kilnojamus perspėjimo įrenginius atitinkančius taisyklių reikalavimus.

**Jei joks jūsų turimas padargas neturi tokio perspėjamojo įrenginio, įsigykite jį kartu su plūgu.**

## **II. BENDRA INFORMACIJA.**

## **1. Pristatymo būdas.**

Gamintojas išsiunčia plūgą pilnai surinktą ir paruoštą naudojimui.

**Pirkėjas savo ruožtu, prieš pasiimdamas turi patikrinti plūgo techninę būklę.**

## **2. Garantiniai reikalavimai.**

- 2.1. Naudotoju laikomas fizinis arba juridinis asmuo įsigyjantis žemės ūkio padargą, pardavėju – prekybos įmonė pristatanti padargą naudotojui, o gamintoju – žemės ūkio padargą pagaminusi įmonė.
- 2.2. Garantija apima įrenginio defektus atsiradusius dėl gamintojo kaltės dėl medžiagos defekto, blogo apdirbimo ar sumontavimo.
- 2.3. Garantijos rėmuose gamintojas arba jo įgaliota įmonė pretenzijos pripažinimo atveju privalo:
  - nemokamai sutaisyti įrangą su garantiniu gedimu,
  - pilnai pakeisti įrangą;
  - nemokamai pristatyti naudotojui naujas, tinkamai pagamintas dalis;
  - padengti remonto ir transportavimo išlaidas.
- 2.4. Garantija taikoma visiems įrangos elementams, atsarginėms bei keičiamoms dalims nepriklausomai nuo to ar gamintojas pagamino juos savo įmonėje ar gavo kooperacijos pagrindu.
- 2.5. Garantija netaikoma toms dalims, kurių normalus fizinis nusidėvėjimas įvyksta anksčiau nei baigiasi garantinis laikotarpis.  
Tačiau gamintojas privalo prie plūgo pridėti tokį atsarginių dalių kiekį, kad užtikrintų metinę jo eksploataciją.
- 2.6. Garantija žemės ūkio įrangos naudotojui suteikiama 24 mėnesių laikotarpiui skaičiuojant nuo įrangos įsigijimo datos.
- 2.7. Naudotojas apie garantinį gedimą turi pranešti nedelsiant, per 14 dienų nuo gedimo atsiradimo.
- 2.8. Gamintojas turi teisę nepripažinti garantinio gedimo, jei garantinio laikotarpio metu plūgas buvo eksploatuojamas ne pagal aptarnavimo instrukciją arba jei be jo žinios buvo atlikti kokie nors techniniai pakeitimai ar remontai, arba žemės ūkio technika buvo netinkamai laikoma ar prižiūrima (ne pagal aptarnavimo ir naudojimo instrukciją).
- 2.9. Pagrindu atlikti garantinį remontą yra garantinis talonas su nurodyta jame įrangos įsigijimo data.
- 2.10. Tuo atveju jeigu pardavėjas nepateikia naudojimo ir aptarnavimo instrukcijos, dalių katalogo ar garantinio lapo ar netinkamai jį užpildo, jis neša materialią atsakomybę dėl visų papildomų išlaidų, kurias patyrė naudotojas garantinio laikotarpio metu.
- 2.11. Garantinis lapas taikomas išskirtinai tam plūgui, prie kurios buvo pridėtas pardavimo metu.
- 2.12. Jeigu garantinį aptarnavimą atlieka gamintojo vardu įgaliotas atstovas – pardavėjas privalo įrašyti į garantinį lapą to atstovo adresą.
- 2.13. Remonto dirbtuvės garantines pretenzijas gali priimti to gamintojo vardu, kurio buvo įgaliotos atlikti garantinį remontą. Naudotojas turi teisę garantinę pretenziją pareikšti tiesiogiai gamintojui ar pardavėjui.
- 2.14. Jeigu atsiranda smulkūs gedimai, kuriuos galima greitai pašalinti pakeičiant dalis ar mazgus, naudotojas, pateikęs sugedusias dalis, nemokamai gauna naujas reikiamas dalis iš gamintojo atstovo, jei gedimas pripažįstamas garantiniu.
- 2.15. Jeigu naudotojas mano, kad neigiamas sprendimas dėl jo pateiktos problemos yra netinkamas, jis gali kreiptis į pardavėją reikalaujantis iš naujo išnagrinėti klausimą

dalyvaujant specialistui.

### **III. APTARNAVIMO INSTRUKCIJA.**

Naudojantis padargu reikia vadovautis 1998-01-12 Žemės ir maisto ūkio ministro potvarkiu dėl darbo saugumo ir higienos aptarnaujant traktorių, mašinas, padargus ir techninius įrengimus naudojamus žemės ūkyje. Įstatymų žinios Nr. 12/98 poz. 51.

#### **1. Plūgo paskirtis.**

Prikabinami gilaus arimo plūgai skirti atlikti vidutinį ir gilų arimą bei skutimą išilgai ir skersai pasvirimo (šlaito) plokščių ir banguotų (pasvyrimas iki 8°) dirvų (išskirus akmenuotas), kurių drėgnumas leidžia taisyklingai atlikti darbus pagal vietines sąlygas. Plūgai skirti naudoti su 18 ÷ 48 kW traktoriais pvz. URSUS C330, C360, C385, MF-235.

Plūgai pagrinde skirti ūkiams, turintiems vieną traktorių skirtą lauko darbams atlikti ir leidžia jį išnaudoti racionaliai atliekant seklių ir gilų arimą dėl galimybės nuimti vieną plūgo korpusą.

Plūgo versija su nuplėšiamu saugikliu skirta arti akmenuotas dirvas, kur kyla didelis pavojus sugadinti plūgą užvažiuavus ant akmens ar kitos kliūtis. Šis plūgas turi nuplėšiamą apsaugą, kuri atlaisvina plūgo korpusą kai arimo metu viršijama ribinė dirvos pasipriešinimo jėga.

#### **2. Konstrukcija ir veikimo principas.**

Plūgas pagamintas iš rėmo su prikabinimo mechanizmu, kopijuojančio rato, plūgų korpusų ir atpjovimo disko (papildoma komplektacija).

Rėmas yra suvirintas agregatas. Prie rėmo yra pritvirtintas prikabinimo mechanizmas, skirtas prikabinti plūgą prie traktoriaus hidraulinio keltuvo.

Plūgai turi sraigines verstuves, bei grūdintus snapinius noragus.

### 3. Techninė ir prekybinė charakteristika.

Pagrindiniai techniniai ir prekybiniai duomenys pateikti šioje lentelėje.

Lentelė 1.

Parametrai	Matavimo vnt.	Plūgo tipas	SERIJA 300				SERIJA 350				SERIJA 400			
Serija			2-išarų	3-išarų	4-išarų	5-išarų	2-išarų	3-išarų	4-išarų	5-išarų	2-išarų	3-išarų	4-išarų	5-išarų
Korpusų skaičius	vnt.													
Korpuso darbinis plotis	m		0.3	0.3	0.3	0.3	0,35	0,35	0,35	0,35	0,4	0,4	0,4	0,4
Arimo plotis	m		0.6	0.9	1.2	1.5	0,7	1,05	1,4	1,75	0,8	1,2	1,6	2
Arimo gylis maks.	m		0.35	0.35	0.35	0.35	0.35	0.35	0.35	0.35	0.35	0.35	0.35	0.35
Darbinis greitis	km/h		5-7	5-7	5-7	5-7	5-7	5-7	5-7	5-7	5-7	5-7	5-7	5-7
Transportavimo greitis maks.	km/h		20	20	20	20	20	20	20	20	20	20	20	20
Galios poreikis apie	kW (AG)		18(25)	28(38)	38(52)	48(65)	22(30)	37(50)	52(70)	66(90)	26(35)	40(55)	55(75)	70(95)
Aptarnavimas	asmenų		1	1	1	1	1	1	1	1	1	1	1	1
Ilgis	mm		1600	2300	3000	3700	1600	2300	3000	3700	1570	2270	2970	3670
Plotis	mm		1100	1150	1500	1800	1150	1300	1650	2000	1250	1400	1800	2200
Aukštis	mm	C	1200	1200	1200	1200	-	-	-	-	-	-	-	-
	mm	CZ	1150	1150	1150	1150								
	mm	CZH	1230	1230	1270	1270	1230	1270	1270	1270	1230	1270	1270	1270
Tarpas tarp korpusų	mm		900	900	770	770	770	770	770	770	770	770	770	770
Masė su rėžtuvu	kg	C	215	280	430	475	-	-	-	-	-	-	-	-
	kg	CZ	235	305	425	495	-	-	-	-	-	-	-	-
	kg	CZH	245	315	435	505	230	355	445	550	235	360	460	555
Triukšmo lygis			Mažesnis nei traktoriaus keliamas triukšmas											



## 4. Teisingo naudojimo ir aptarnavimo pagrindai.

### 4.1. Traktoriaus paruošimas darbui su plūgu.

Prieš prikabinant plūgą susipažinkite su traktoriaus naudojimo ir aptarnavimo instrukcija ir pirmiausia su skyriumi apie padargų prikabinimą ant traktoriaus tritaškio prikabinimo mechanizmo.

Traktorius turi turėti tvarkingą jėgos ir stabdžių hidrauliką

#### 4.1.1 Padangos

Oro slėgis – o svarbiausia galiniuose traktoriaus ratuose – turi būti vienodas. Esant sudėtingoms sąlygoms naudokite papildomus svorius arba tolygiai pripildykite padangas vandeniu. Žiūrėkite traktoriaus gamintojo aptarnavimo instrukciją.

#### 4.1.2 Keliančios traukės

Keliančias traukes nustatykite taip, kad jos būtų vienodo ilgio! Žiūrėkite traktoriaus gamintojo aptarnavimo instrukciją.

#### 4.1.3 Viršutinis prikabinimo taškas

Jeigu traktorius turi kelis viršutinės jungties prijungimo taškus, pritvirtinkite plūgą traktoriaus pusėje kiek galima aukščiau!

#### 4.1.4 Ribojančios grandinės / stabilizatoriai

Ribojančios grandinės stabilizatorių atžvilgiu turi būti nustatytos taip, kad darbo metu visada užtikrintų pakankamą apatinių traukių judėjimą šonine kryptimi!

### DĖMESIO:

Kai kurios traktorių versijos turi automatines skersines atramas, kurios turi būti specialiai nustatytos. Jeigu traktorius staiga ims traukti į šoną arba plūgas dirbs netolygiai į kairę ir į dešinę, tai gali būti dėl skersinės atramos užblokavimo. Tokiu atveju reikia patikrinti automatines skersines atramos veikimą ir esant reikalui nustatyti iš naujo. Žiūrėkite traktoriaus gamintojo aptarnavimo instrukciją.

#### 4.1.5 Reguliavimas.

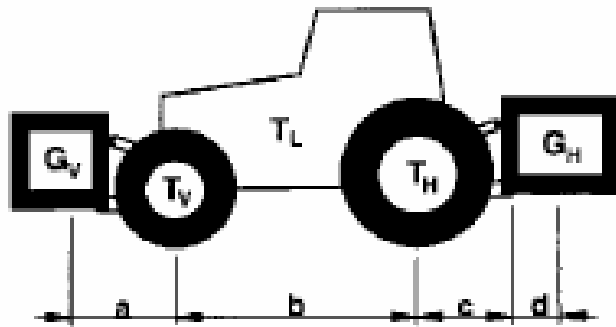
Traktoriaus hidraulika turi būti perjungta darbui su plūgu, dažniausiai į traukimo jėgos reguliavimą arba mišrų reguliavimą. Žiūrėkite traktoriaus gamintojo aptarnavimo instrukciją.

#### 4.1.6 Ašių apkrova

<b>Padargo prikabinimas ant priekinio ar galinio tritaškio pakabinimo mechanizmo negali sąlygoti leistinos bendros masės, leistinos ašių apkrovos bei padangų keliamosios galios viršijimo.</b>
---

Priekinė traktoriaus ašis visada turi būti apkrauta ne mažiau nei 20% traktoriaus neto masės.

Minimalaus priekinio balasto apskaičiavimo būdas bei galinės ašies apkrovos padidinimas:



GV – priekinio padargo masė

TV – priekinės traktoriaus ašies apkrova be prikabinto padargo

TL – traktoriaus masė be prikabintų padargų

TH – galinės traktoriaus ašies apkrova be prikabinto padargo

GH – traktoriaus gale prikabinto padargo masė

a – traktoriaus priekyje prikabinto padargo svorio centro nuotolis nuo priekinės ašies.

b – tarpas tarp ašių

c+d – traktoriaus gale prikabinto padargo svorio centro nuotolis nuo galinės ašies.

**Minimalaus priekinio svorio masės GV<sub>min</sub> apskaičiavimas:**

$$G_{v \min} = \frac{G_H \cdot (c + d) - T_v \cdot b + 0,2 \cdot T_L \cdot b}{a + b}$$

**Galinės ašies apkrovos padidėjimo apskaičiavimas:**

$$G_H + \frac{G_H \cdot (c + d)}{b}$$

**NETINKAMAS PANAUDOJIMAS:**

Draudžiama plūgą panaudoti kitiems tikslams, nei jis buvo sukonstruotas.

**Draudžiama:**

- Pervežti ant plūgo rėmo prekes, žmones ar gyvūnus.
- Naudoti mašinos elementus kitiems tikslams nei traktoriuje, kuriems jie buvo sukonstruoti.
- Dirbti kitose nei dirbami laukai vietovėse.
- Naudoti mašiną kaip atraminį ar keliamąjį elementą.

#### 4.2. Plūgo paruošimas darbui.

Prieš pradėdant darbą patikrinkite šių mazgų techninę būklę:

- norago, - šliaužto ilgo,
- verstuvų, - šliaužto kulno,
- diskinio rėžtuvo, (pasirinkimas) - išaros laužtuvo.
- šliaužto trumpo,

Nustatę pažeidimus arba nusidėvėjimą, kurie mažina padargo darbo kokybę pakeiskite darbinės dalis naujomis arba restauruotomis. Nusidėvėjusia dalimi laikoma dalis, kurios kažkuris gabaritinis matmuo pasikeitė 20%, arba jos forma yra deformuota.

Be to atlikite šiuos veiksmus:

- patikrinkite varžtinius plūgo sujungimus, nustačius atsilaisvinimą užveržkite veržles ir varžtus,
- patikrinkite ar atraminis ratas, diskinis rėžtuvas ir reguliavimo varžtai sukasi lengvai be užsikirtimų,
- plūgą sutepkite pagal reikalavimus.

#### 4.3. Darbas su plūgu.

Po pirminio sureguliuavimo plūgą reikia tiksliai sureguliuoti arimo metu.

Nesureguliuotas plūgas gali sąlygoti plūgo korpusų darbo gylio skirtumus.

Teisingai prikabintas ir sureguliuotas plūgas arimo metu turi judėti tiesiai paskui traktorių ir laikytis tokioje padėtyje, kad išaros būtų vienodo pločio, o plūgo korpusai dirbtų vienodame gylyje. Dirbant su plūgų venkite staigių trūkčiojimų. Negalima pajudėti iš vietos arba apsisukinėti su plūgais panardintais į žemę.

Apsisukinėkite tolygiai su plūgais pakeltais į transportavimo padėtį.

Kad išvengtumėt plūgo darbinį mechanizmų užsikimšimo, prieš pradėdami arti pašalinkite nuo lauko pernelyg ilgus augalų liekanas.

Dirbdami su plūgu venkite draskymų ir negalima trūkčioti ar daryti posūkius kai plūgas yra panardintas ar nuleistas. Posūkius su pakeltu plūgu darykite tolygiai.

#### 4.4. Plūgo reguliavimas.

Diskinis rėžtuvas turi būti nustatytas 1-2 cm atstumu nuo verstuvo darbinio krašto statmens nesuaro lauko (dirvono) pusėje.

Nustatant didžiausią leistiną rėžtuvo darbo gylį, atkreipkite dėmesį, kad stebulė nebrauktų žemės arimo metu.

Arimo plotis (pirma vaga) ir taisyklingas plūgo nustatymas reguliuojami dviejose vietose: ties skersiniu esančia svirtimi 2 ir 3 vagų plūguose, arba ties skersiniu ir pasukant ašį 4 ir 5 vagų plūguose.

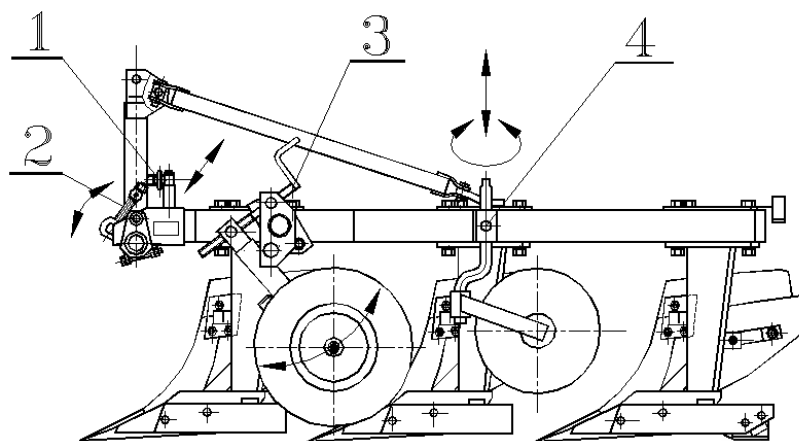
Reguliuodami skersinį plūgą pastumkite skersai tiek, kad gautumėt norimą pirmo korpuso arimo plotį.

Nusidėvėjus plūgo darbiniam mechanizmui (šliaužtui, noragui) pataisykite plūgo nustatymus.

Arimo gylis reguliuojamas atitinkamai reguliavimo varžtu nustatant atraminį ratą. Reguliavimas neturi lygių ir leidžia nustatyti bet kokį arimo gylį iki 35 cm.

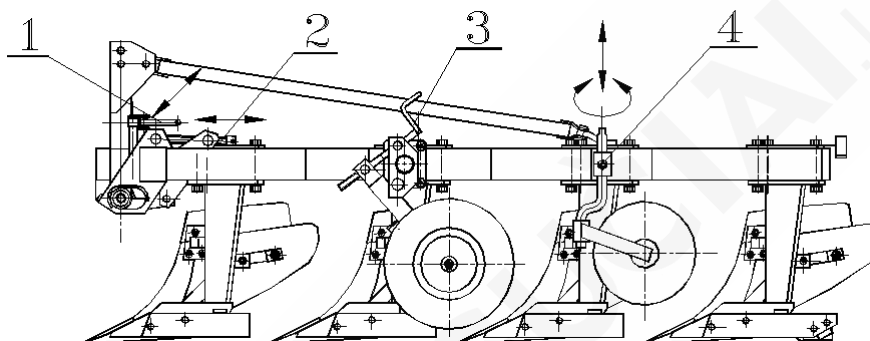
#### **DĖMESIO!!!**

Plūgo reguliavimui reguliavimo varžtais – jei plūgas yra darbinėje padėtyje – gali prireikti didelės jėgos. Tokiu atveju plūgą reiktų pakelti į transportavimo padėtį ir vėl nuleidus ant žemės tęsti reguliavimą.



Pav. 1a 2 ir 3 vagų plūgo reguliavimas.

1- prikabinimo mechanizmo skersinio reguliavimo varžtas, 2 – prikabinimo mechanizmo ašies alkūnės reguliavimo varžtas, 3 – varžtas arimo gylio reguliavimui, 4 – diskinio rėžtuvo padėties nustatymo varžtas.



Pav. 1b 4 ir 5 vagų plūgo reguliavimas.

1 – prikabinimo mechanizmo skersinio reguliavimo varžtas, 2 – prikabinimo mechanizmo ašies alkūnės reguliavimo varžtas, 3 – varžtas arimo gylio reguliavimui, 4 – diskinio rėžtuvo padėties nustatymo varžtas.

#### 4.5. Noragų, verstuvų ir šliaužtų keitimas.

Norėdami pakeisti darbinės dalis nuimkite plūgą nuo traktoriaus, demontuokite korpusą kurio dalys turi būti pakeistos.

Pakeitę darbinės dalis korpusą vėl sumontuokite ant plūgo. Nuimdami plūgą nuo traktoriaus ir demontuodami jį būkite ypač atsargūs.

Plūgo korpusų darbiniai paviršiai turi būti lygūs, be užlinkimų norago ir verstuvo sujungimo vietose. Atsiradus tarp šių elementų didesniems tarpams viso mechanizmo darbinių paviršių išlyginimui galite panaudoti įdedamas tarpines kurios įdedamos po atskirais elementais.

#### 4.6. Plūgo transportavimas

Kelių eismo saugumas ir privalomos taisyklės reikalauja, kad važiuojant viešaisiais keliais transporto priemonė, kurią sudaro žemės ūkio traktorius ir prikabinamas prie jo žemės ūkio padargas (plūgas), atitiktų to tipo transporto priemonėms keliamus reikalavimus.

Plūgas (prikabinamas prie traktoriaus TPM) turi vietas perspėjimo įrenginių tvirtinimui ir laikiklį lentelei išskiriančiai lėtai judančią transporto priemonę.

Kilnojamus perspėjimo įrenginius, kuriuos turi turėti plūgas judėdamas viešaisiais keliais, sudaro perspėjimo lentelė ir ant jos sumontuotas raudonas žibintas. Lėtai judančių transporto priemonių skiriamąją lentelę (įeinančią į traktoriaus įrangą) reikia perdėti iš traktoriaus į laikiklį esantį ant plūgo.

Be to, siekiant pritaikyti plūgą transportavimui viešaisiais keliais ir užtikrinti saugumą

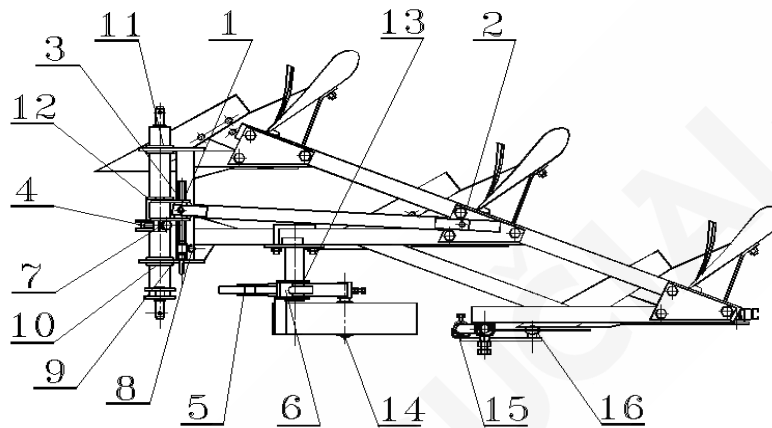
reikia:

- skersinio reguliavimo varžtu nustatyti plūgą taip, kad po prikabinimo prie traktoriaus jis neišsikištų už šoninių traktoriaus gabaritų
- manevravimo metu ypatingą dėmesį skirti laisvai vietai aplink agregatą (traktorius su plūgu)
- laikytis saugaus važiavimo greičio reikalavimų – neviršyti 20 km/h greičio (tarp kita ko plūgo prikabinimas ant tritaškio prikabinimo mechanizmo gali ženkliai paveikti stabilų vairavimą).

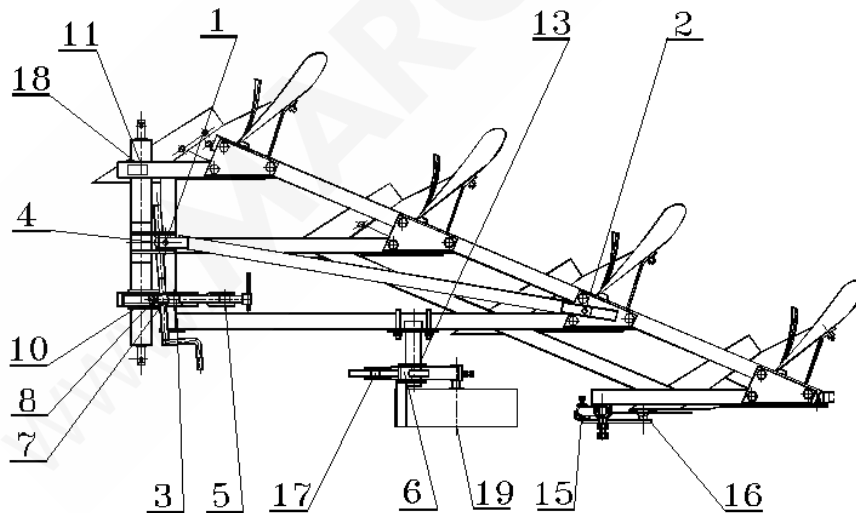
## 5. Tepimas

Atraminio rato ir reguliavimo varžtų tepimui naudokite kietą mineralinį tepalą.

Draudžiama naudoti augalinės ar gyvulinės kilmės tepalus. Prieš išviršdami tepalą tepimo švirktu tepimo taškus ir vietą aplink juos kruopščiai nuvalykite.



Pav. 2a. 2 ir 3 išarų plūgo tepimo taškai.



Pav. 2b. 4 ir 5 išarų plūgo tepimo taškai.

Lentelė 2. Tepimo lapas prie pav. 2a ir 2b.

Taškai paveiksl ėliuose	Tepimo vietos pavadinimas	Tepalu rūšis	Tepimo būdas	Tepimo dažnumas (h)	Sunaudo jimas [kg]
1,2	Trauks tepimas	Grafitinis tepalas	Paviršinė	50	0.01
3,4,5,17	Varžtiniai sujungimai	Grafitinis tepalas	Paviršinė	10	0.03
6,7	Varžtų guoliai	STP	Paviršinė	10	0.01
8,9	Įvorės	STP	Paviršinė	10	0.01
10,11	Prikabinimo ašies laikiklis	Grafitinis tepalas	Paviršinė	10	0.01
12	Prikabinimo bokšto įvorė	Grafitinis tepalas	Paviršinė	10	0.02
13	Rato sijos strypas	Grafitinis tepalas	Paviršinė	10	0.01
14	Rato guolių sistema	STP	Tepimo švirkštas	10	0.02
15	Rėžtuvo peties tvirtinimas	Grafitinis tepalas	Paviršinė	10	0.01
16,19	Rėžtuvo ir rato ašies guolis	LT4	Pripildymas	Pagal poreikį	0.01
	Išoriniai nedažyti paviršiai	Antykor 1	Paviršinė	Pasibaigus sezonui	0.5
18	Rutulinis šarnyras	Grafitinis tepalas	Paviršinė	10	0.02

## 6. Techninė priežiūra ir plūgo saugojimas.

**Kiekvieną kartą prieš išvažiuojant į laukus, o taip pat po darbo patikrinkite bendrą padargo būklę.**

Baigus darbą nuo plūgo nuvalykite žemes, apžiūrėkite sujungimus ir ašmenis, apsaugokite paviršius kurie yra nedažyti ir nesutepti. Nusidėvėjusias arba pažeistas dalis pakeiskite naujomis arba restauruotomis.

Plūgą reikia laikyti pastogėse, o neesant tokios galimybės – bent jau ant kieto pagrindo.

Pasibaigus darbo sezonui plūgą kruopščiai nuvalykite, o plūgo korpusus, atpjovėjus (juostinius, diskinius taip pat pjautuvų bei plūgo prikabinimui skirtų detaliu darbinis paviršius nuplaukite žibalu ir po to apsaugokite nuo korozijos, sutepdami teptuku iki 60 °C pašildytu tepalu „Antykor 1“.

Be to, atlikus pirminį valymą, suteptkite plūgą vietose nurodytose 5 skyriuje „Tepimas“.

Jeigu nenaudojamas plūgas turi likti už pastato ribų, tepimą reikia kartoti periodiškai, kai lietus nuplauna tepalą.

Vietinius dažų dangos pažeidimus nudažykite pakartotinai.

Remonto, techninės priežiūros bei valymo darbus vykdykite kai yra išjungta pavara ir užgesintas traktoriaus variklis. Ištraukite uždegimo raktelį.

Plūgo užsikišimo atveju atlikite šiuos veiksmus:

- Pakelkite plūgą į transportavimo padėtį ir vėl nuleiskite jį ant žemės.
- Užgesinkite traktoriaus variklį, išimkite uždegimo raktelį bei užtraukite rankinį stabdį.
- Pradėkite šalinti užsikišimą ir būkite labai atsargūs.

Veržles ir varžtus tikrinkite reguliariai jų buvimo vietoje ir užveržkite. Keisdami varžtus ir veržles atkreipkite dėmesį į tai, kad panaudotumėte atitinkamas tos pačios ar aukštesnės kokybės dalis. Aukštesnės kokybės klasės varžtus ir veržles užveržkite tuo pačiu sukimo momentu, kaip ir anksčiau naudotus.

Įsitikinkite, kad naudojami varžtai yra tinkami, o jų sriegiai nėra purvini, tai apsaugo nuo pažeidimo užveržiant.

Užveržimo momentai pateikti 3 lentelėje.

Varžto atsparumas yra išspaus tas ant varžto galvutės.

A – sriegio dydis  
 SW – rakto plotis (mm)  
 MA – užveržimo momentas (Nm)

Užveržimo momentai

Lentelė 3

		Atsparumo rodiklis			
A	SW	6.8	8.8	10.9	12.9
		MA(Nm)			
M5	8	4,5	5,9	8,7	10,0
M6	10	7,6	10	15	18
M8	13	18	25	36	43
M10	17	37	49	72	84
M12	19	64	85	125	145
M14	22	100	135	200	235
M16	24	160	210	310	365
M18	27	220	300	430	500
M20	30	310	425	610	710
M22	32	425	580	820	960
M24	36	535	730	1050	1220
M27	41	640	870	1210	1440
M30	46	755	1010	1420	1690
M33	51	870	1160	1590	1890
M36	56	980	1290	1790	2020

Keisdami naudokite atitinkamus įrankius ir dėvėkite pirštines.

Prieš vykdydami elektrinius suvirinimo darbus bei darbus su elektros instaliacija traktorių padargas atjunkite elektros tiekimą.

Atsarginės dalys turi atitikti gamintojo nustatytus techninius reikalavimus.

### 6.1 Išardymas ir sunaikinimas.

Padargo išardymo ir sunaikinimo metu reikia laikytis šių taisyklių:

- Plienines dalis surinkite ir surūšiuokite vienoje vietoje, nereikalingas ir netinkamas naudoti atidėkite į supirkimo punktą,
- Plastikines dalis sukaupkite atskirai, kad galėtumėt jas atiduoti pakartotinam perdirbimui,
- Gumines dalis sukaupkite atskirai, kad galėtumėt jas atiduoti pakartotinam perdirbimui,
- Plastikinių ir guminių dalių nedeginkite.

## 7. Saugiklio keitimas.

Plūgo versijoje su saugikliu panaudotas perdarytas stovas ir jo sujungimas su rėmu. Tokios konstrukcijos efektas yra tas, kad yra galimybė nutraukti saugiklį atsiradus pernelyg dideliame dirvos pasipriešinimui. Plūgo pritaikymas tolesniam darbui susiveda naujo saugiklio įdėjimu vietoje sugadinto.

Saugiklio funkciją atlieka plieninis varžtas M12x120 turintis 10.9 klasės mechanines savybes pagal PN-85/M-82101. Saugiklis turi būti tvirtai užveržtas ir neturėti laisvumo.



## **8. LIKUTINIAI PAVOJAI.**

### **Likutinių pavojų apibūdinimas.**

Nepaisant to, kad gamintojas prisiima atsakomybę dėl plūgų konstrukcijos ir ženklavimo siekiant išvengti pavojų darbo metu, o taip pat jas aptarnaujant ir konservuojant, tačiau kai kurių pavojų išvengti neįmanoma.

Likutiniai pavojai išplaukia iš klaidingo arba netinkamo mašiną aptarnaujančio asmens elgesio.

Didžiausias pavojus kyla atliekant šiuos draudžiamus veiksmus:

- kai plūgus aptarnauja nepilnamečiai asmenys, o taip pat asmenys nesusipažinę su aptarnavimo instrukcija arba neturintys teisės vairuoti žemės ūkio traktorius.
- kai plūgus aptarnauja neblaivūs ar kitokių svaiginančių priemonių paveikti asmenys,
- kai darbai atliekami po pakeltais ir neparemtais mašinos mechanizmais,
- kai lipama ant mašinos darbo ir stovėjimo metu,
- kai asmenys būna tarp plūgo ir traktoriaus veikiant varikliui,
- kai atliekami padargo aptarnavimo ir reguliavimo veiksmai esant užvestam varikliui.

Nurodant likutinius pavojus 3 serijos plūgai traktuojami kaip mašinos, kurios prieš pradėdant darbą buvo suprojektuotos ir pagamintos pagal šiuolaikinę technikos būklę.

### **Likutinių pavojų įvertinimas.**

Jei laikysitės tokių nurodymų kaip:

- dėmiai skaitykite aptarnavimo instrukciją,
- draudimas asmenims būti ant mašinos darbo ir transportavimo metu, draudimas asmenims būti tarp mašinos ir traktoriaus veikiant varikliui,
- draudimas kišti rankas į neprieinamas ir draudžiamas vietas,
- reguliuokite plūgo darbą tik kai traktoriaus variklis yra išjungtas,
- padargo techninį aptarnavimą ir remontą turi atlikti tik atitinkamai apmokyti asmenys,
- padargą aptarnauti gali asmenys, kurie turi teisę vairuoti žemės ūkio traktorius ir kurie yra susipažinę su aptarnavimo instrukcija,
- apsaugokite padargą nuo vaikų, gali būti išvengta kitų pavojų ir galima naudoti plūgus be pavojaus žmonėms ir aplinkai.

### **DĖMESIO!**

**Likutiniai pavojai gresia tik tuo atveju, kai nesilaikoma rekomendacijų ir nurodymų.**

Firma AKPIL nuolatos dirba tobulindama savo gaminius.

Dėl to pasiliegame sau teisę daryti šios instrukcijos nuotraukų ir aprašymų pakeitimus.

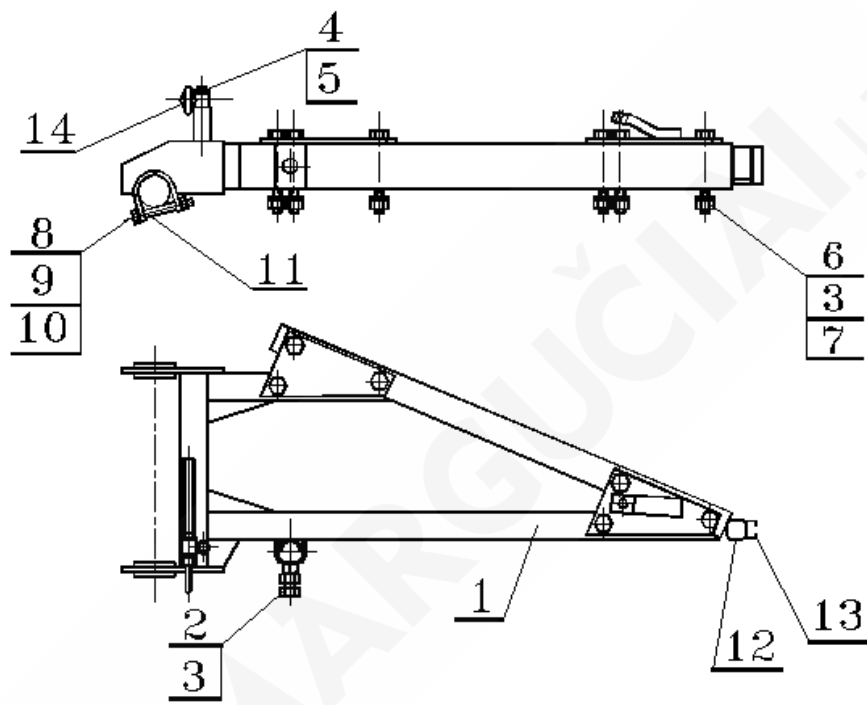
Šiuo požiūriu Jūs negalite reikalauti pakeitimų jau pristatytose mašinose.

## IV. DALIŲ KATALOGAS.

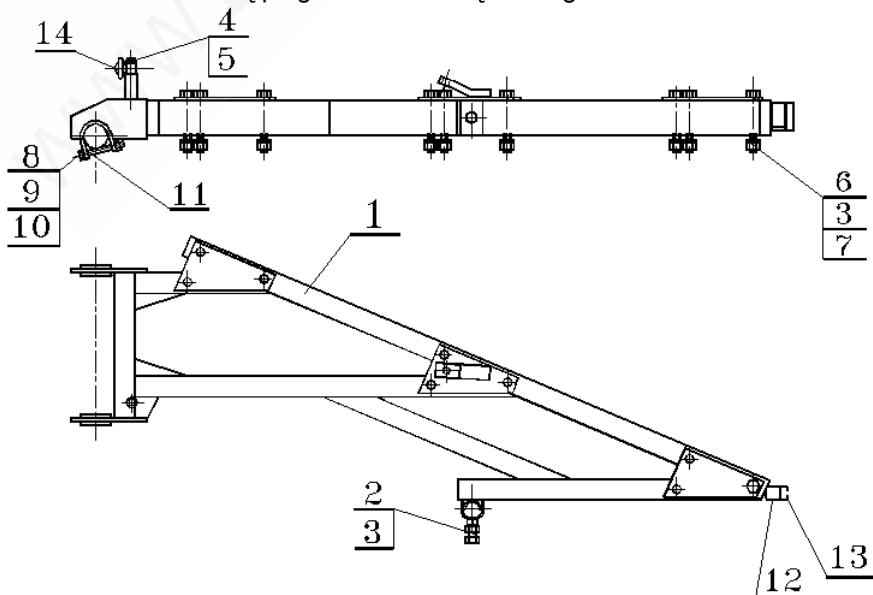
### 1. Dalių užsakymo būdas.

Užsakyme kiekvieną kartą reikia nurodyti:

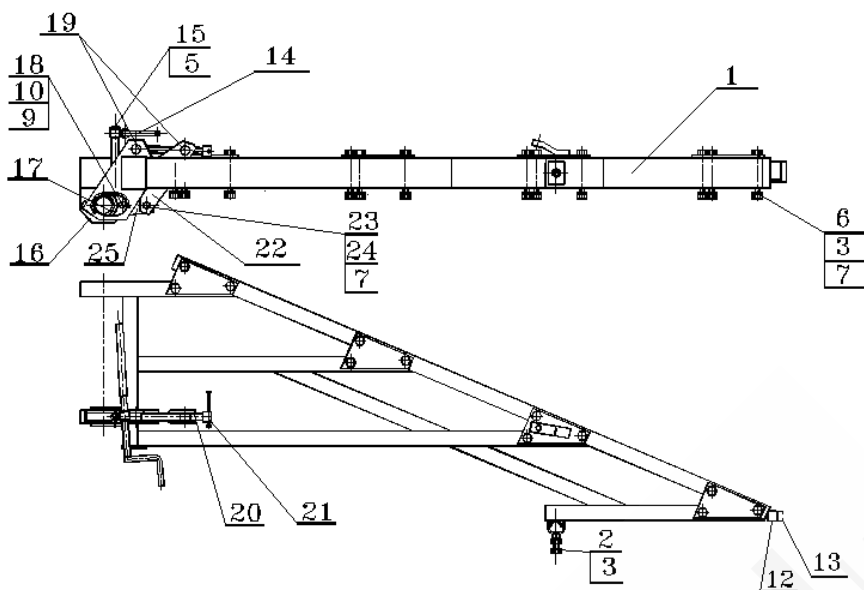
- tikslų užsakančiojo adresą,
- padargo pavadinimą, simbolį ir gamyklinį numerį, pagaminimo metus (korpusų skaičių);
- tikslų dalies pavadinimą (pagal katalogą)
- užsakomų dalių katalogo numerį,
- vienetų skaičių



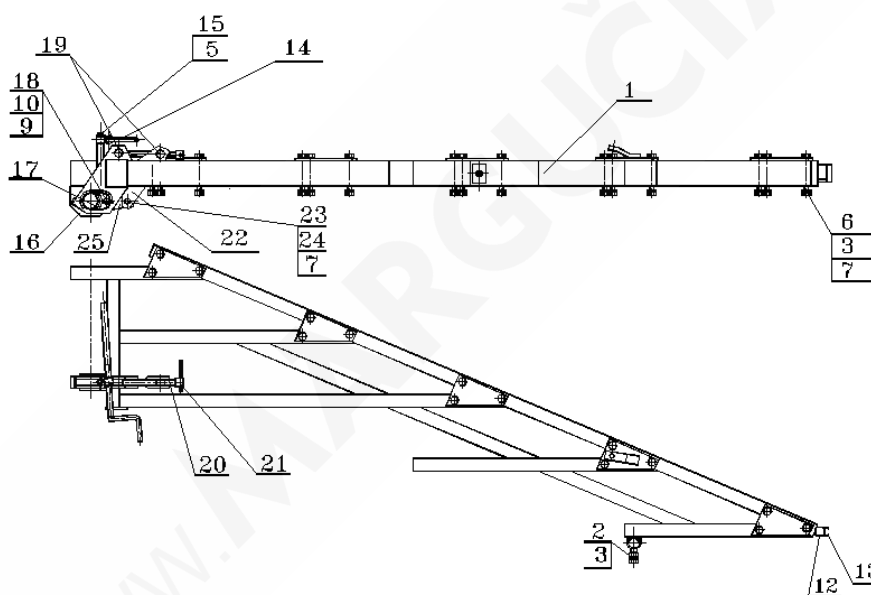
Pav. 4. 2 išarų plūgo rėmas. Dalių katalogas - Lentelė Nr. 4.



Pav. 5. 3 išarų plūgo rėmas. Dalių katalogas - Lentelė Nr. 4.



Pav. 6. 4 išarų plūgo rėmas. Dalių katalogas - Lentelė Nr. 4.



Pav. 7. 5 išarų plūgo rėmas. Dalių katalogas - Lentelė Nr. 4.

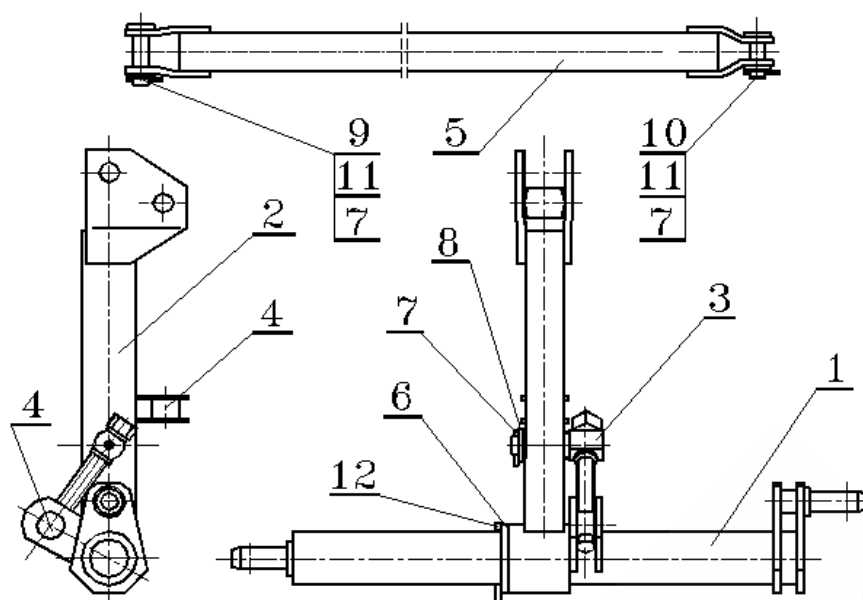
Poz.	Dalis pavadinimas	Katalogo arba normos Nr.	Vnt. skaičius plūge					Pastabos
			2 išarų U160	3 išarų U160/2	4 išarų U160/4	5 išarų U160/6		
1	Rėmas	UP1-1	1					Pav. 4
1	Rėmas	UP2-1		1				Pav. 5
1	Rėmas	UP3-1			1			Pav. 6
1	Rėmas	UP12-1				1		Pav. 7
2	Varžtas M20x70-5.6-B	PN-85/M-82105	1	1	1	1		
3	Veržlė M20-8-B	PN-86/M-82153	7	10	13	16		
4	Poveržlė 21 Fe/Zn	PN-90/M-82004	1	1				
5	Kaištis S-ZnG 4x35	PN-76/M-82001	1	1	1	1		
6	Varžtas M20x140-5,8-B	PN-85/M-82101	6	9	12	15		
7	Poveržlė spir. 20.5	PN-77/M-82008	6	9	13	16		
8	Varžtas M12x95-5,8-B	PN-85/M-82101	1	1				
9	Poveržlė spir. 12.2	PN-77/M-82008	1	1	2	2		
10	Veržlė M12-8-B	PN-86/M-82144	1	1	2	2		
11	Įvorė	UP1-23	1	1				
12	Įspėjimo lent. laikiklis	UP1-8	1	1	1	1		
13	Išskiriančios lentelės laikiklis	1692080M1	1	1	1	1		

Lentelė 4. Rėmas – pav. 4, 5, 6 ir 7

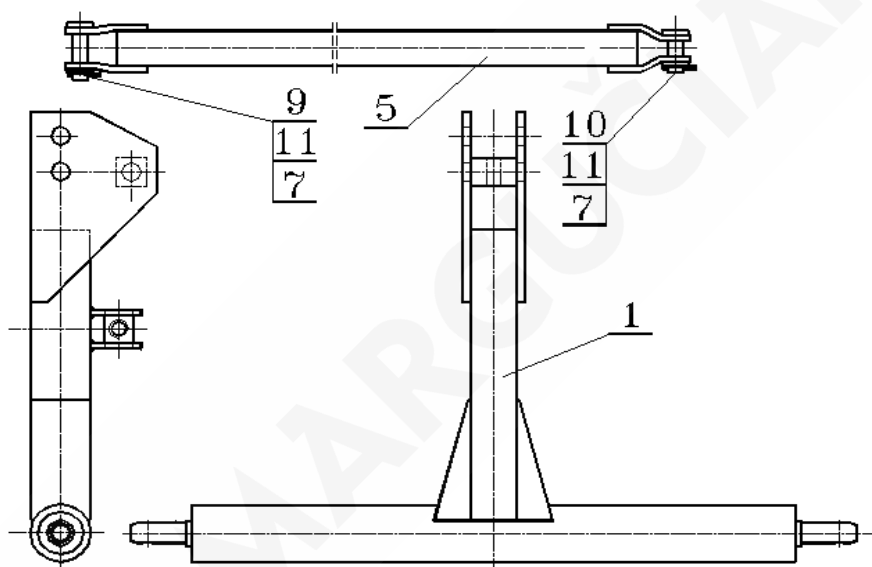
Poz.	Dalies pavadinimas	Katalogo arba normos Nr.	Vnt. skaičius plūge				Pastabos
			2 išarų U160	3 išarų U160/2	4 išarų U160/4	5 išarų U160/6	
14	Skersinio reguliavimo mechanizmas	UP1-7	1				
14	Skersinio reguliavimo mechanizmas	UP3-7			1	1	
15	Poveržlė 27	PN-90/M-82004			1	1	
16	Apkabos vidinė plokštė	UP3-33			1	1	
17	Rutulinis žiedas	UP3-34			1	1	
18	Varžtas M12x45-5,8B	PN85/M-82101			2	2	
19	Veržlė kairė ir dešinė	UP3-37			1+1	1+1	
20	Varžtas kairys ir dešinys	UP3-35			1	1	
21	Rankena	UP3-41			1	1	
22	Svirtis	UB3-36			1	1	
23	Varžtas M20x1,5x80-10,9	PN85/M-82101			2	2	
24	Veržlė M20x 1,5	PN86/M-82153			2	2	
25	Sklandis	UP3-39			1	1	

Poz.	Dalis pavadinimas	Katalogo arba normos Nr.	Vnt. skaičius plūge					Pastabos
			2 išarų U160,U160/1	3 išarų U160/2,U160/3	4 išarų U160/4,U160/5	5 išarų U160/6,U160/7		
1	Prikabinimo ašis	UP1-2/2	1					
1	TPM kablys	UP3-2			1			
2	Bokštas	UP1-2/1	1					
3	Kablo varžtas	UP1-2/3	1					
4	Speciali veržlė	UP1-2/5	2					
5	Atotampa	UP1-6	1	1				
5	Atotampa	UP4-6			1			
5	Atotampa	UP3-6						
5	Atotampa	UP6-6				1		
5	Atotampa	UP12-6					1	
5	Atotampa	UP11-6					1	
6	Atraminis žiedas	UP1-2/4	1	1		1		
7	Kaištis S5x40	PN-76/M-82001	3	3		2		
8	Poveržlė 25	PN-78/M-82005	1	1				
9	Strypas B20a11x70/62	PN-90/M-83002	1	1		1		
10	Strypas B20a11x52/44	PN-90/M-82004	1	1		1		
11	Poveržlė 20	PN-90/M-83002	2	2		2		
12	Kaištis S 8x100	PN-76/M-82001	1	1				

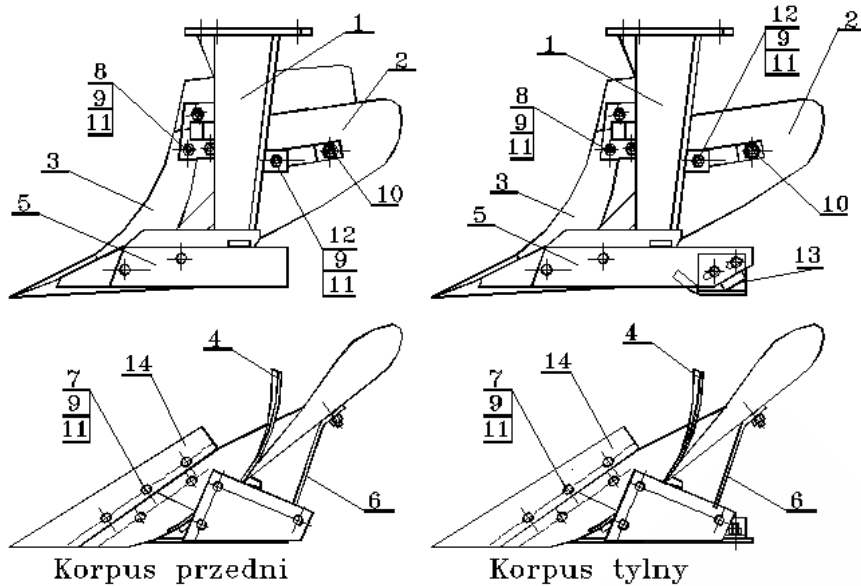
Lentelė 5 Prikabinimo mechanizmas - pav. 8a ir 8b



Pav. 8a. 300 serijos 2 ir 3 išarų plūgo prikabinimo mechanizmas. Dalių katalogas – lentelė Nr. 5.



Pav. 8b. 4 ir 5 išarų plūgo prikabinimo mechanizmas. Dalių katalogas - Lentelė Nr. 5.



Korpusu pradedni

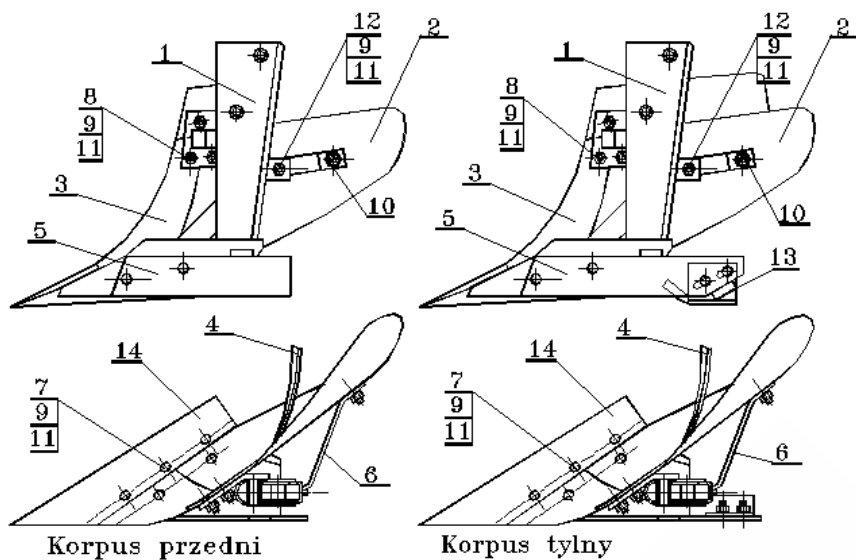
Korpusu tylny

Pav. 9a. „C“ tipo plūgu korpusas. Daliu katalogas - Lentelė Nr. 6.

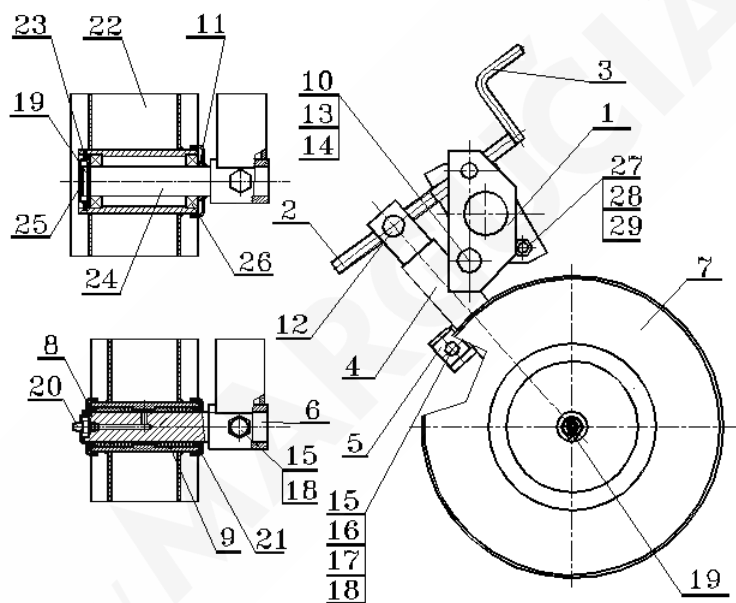
Poz.	Dalis pavadinimas	Katalogo arba normos Nr.	Vnt. skaičius plūge				Pastabos
			2 išarų U160/2, U160/3	3 išarų U160/2, U160/3	4 išarų U160/4, U160/5	5 išarų U160/6, U160/7	
1	Stebulė	UPI-3/1	2	3	4	5	
1	Stebulė nuplėšiama	UP4-3/1	2	3	4	5	
2	Verstuvus	UPI-3/2	2	3	4	5	
3	Žiedas	UPI-3/3	2	3	4	5	
4	Išaros laužtuvas	UPI-3/4	2	3	4	5	
5	Šliaužtas trumpas	UPI-3/5	1	2	3	4	
5	Šliaužtas ilgas	UPI-5/5	1	1	1	1	
6	Verstuvės atrama	UP 1-3/6	2	3	4	5	
7	Varžtas ZM12x35-5.6	PN-87/M-82402	18	26	34	42	
8	Varžtas ZM12x45-5.6	PN-87/M-82402	4	6	8	10	
9	Veržlė M 12-6-B	PN-86/M-82144	24	35	46	57	
10	Poveržlė 13	PN-78/M-82005	2	3	4	5	
11	Poveržlė spir. 12.2	PN-77/M-82008	24	35	46	57	
12	Varžtas 12x30-5.6	PN-85/M-82101	2	3	4	5	
13	Kulnelis	UPI-5/13	1	1	1	1	
14	Noragas	UPI-3/13	2	3	4	5	

Lentelė 6. „C“ tipo plūgu korpusas – pav. 9a ir 9b





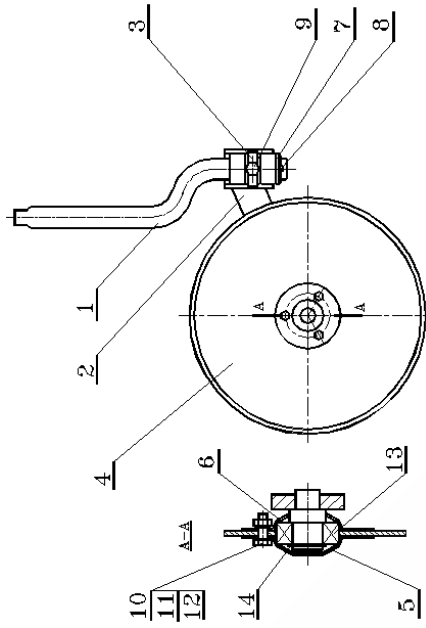
Pav. 9b. Plūgų korpusas nuplėšiamas. Dalių katalogas - Lentelė Nr. 6.



Pav. 10. Atraminis ratas. Dalių katalogas - Lentelė Nr. 7.

Poz.	Dalis pavadinimas	Katalogo arba normos Nr.	Vnt. skaičius plūge				
			2 išarų U160/2, U160/3	3 išarų U160/2, U160/3	4 išarų U160/4, U160/5	5 išarų U160/6, U160/7	
1	Kotas	U P 1-9/1	1	1	1	1	
2	Šakės	UP1-9/2	1	1	1	1	
3	Atraminis žiedas	UP1-9/3	1	1	1	1	
4	Rėžtuvo diskas	UP7-9/4	1	1	1	1	
5	Dangtelis	UP1-9/5	1	1	1	1	
6	Dangtelis su anga	UP1-9/6	1	1	1	1	
7	Poveržlė	UP1-9/7	1	1	1	1	
8	Kaištis 5 x 50	PN-76/M-82001	1	1	1	1	
9	Varžtas M12x20-5	PN-85/M-82105	1	1	1	1	
10	Varžtas M8x16-5.6	PN-85/M-82105	3	3	3	3	
11	Veržlė M8x4-C	PN-86/M-82144	3	3	3	3	
12	Poveržlė spir. 8.2	PN-77/M-82008	3	3	3	3	
13	Guolis N U 2205	KLT	1	1	1	1	
14	Tvirtinimo žiedas spvruoklinis Z25	PN-81/M-85111	1	1	1	1	

Lentelė 8. Diskinis rėžtuvas – pav. 11.



Pav. 11, Diskinis rėžtuvas. Dalių katalogas - Lentelė Nr. 8.

Poz.	Dalies pavadinimas	Katalogo arba normos Nr.	Vnt. skaičius plūge					Pastabos
			2 išarų U160/2, U160/3	3 išarų U160/2, U160/3	4 išarų U160/4, U160/5	5 išarų U160/6, U160/7		
1	Rato kronšteinas	UPI-4/1	1	1	1	1		
2	Rato varžtas	UP 1-4/2	1	1	1	1		
3	Varžto laikiklis	UP 1-4/3	1	1	1	1		
4	Rato sija	UPI-4/4	1	1	1	1		
5	Gremžtuvas	UP 1-4/5	1	1				
6	Rato ašis	UPI -4/6	1	1				
7	Rato korpusas	UP 1-4/7	1	1				
8	Indas su apsauga	UPI -4/8	1	1				
9	Guolio įvorė	UP 1-4/9	2	2				
10	Strypas	UPI-4/10	1	1	1	1		
11	Poveržlė 30	PN-90/M-82004			1	1		
12	Speciali veržlė	UP 1-2/5	1	1	1	1		
13	Poveržlė 25	PN-78/M-82005	1	1	1	1		
14	Kaištis S 6.3x40	PN-76/M-82001	1	1	1	1		
15	Varžtas M12x35-5-B	PN-85/M-82105	1	1	1	1		
16	Poveržlė spyr. 12.2	PN-77/M-82008	1	1	1	1		
17	Poveržlė 13	PN-78/M-82005	1	1	1	1		
18	Veržlė M12-5-B	PN-86/11-82144	1	1	1	1		
19	Tvirtinimo žiedas spyr. 30z	PN-81/M-85111	1	1	1	1		
20	Tepimo taškas. M8x1	PN-76/M-86002	1	1				
21	Sandariklis. f42xf28x4		2	2				
22	Rato korpusas	UP3-4/7			1	1		
23	Tvirtinimo žiedas spyr. 55w	PN-81/M-85111			1	1		
24	Rato ašis	UP3-4/6			1	1		
25	Aklė	UP-34/8			1	1		
26	Guolis 6006ZZ	Kat. FLT			2	2		
27	Veržlė M1 6-8-B	PN-86/M-82144	2	2	2	2		
28	Poveržlė spr. 16.3	PN-77/M-82008	2	2	2	2		
29	apkaba	UPI-10	1	1	1	1		

Lentelė 7 Atram,inis ratas - pav. 10.

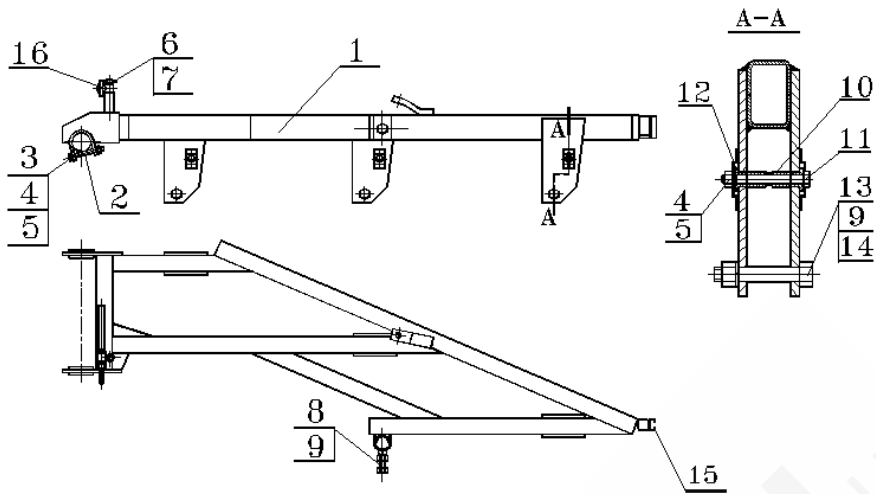
Poz.	Dalis pavadinimas	Katalogo arba normos Nr.	Vnt. skaičius plūge					Pastabos
			2 išarų U160/1	3 išarų U160/3	4 išarų U160/5	5 išarų U160/7		
1	Rėmas	UP4-1	1				Pav. 12	
1	Rėmas	UP5-1		1			Rys. 13	
1	Rėmas	UP6-1			1		Rys. 14	
1	Rėmas	UP11-1				1	Rys. 15	
2	Įvorė	UP1-23	1	1				
3	Varžtas M12x95-5,8-B	PN-85/M-82101	1	1				
4	Veržlė M 12-8-B	PN-86/M-82144	2	2	1	1		
5	Poveržlė spir. 12.2	PN-77/M-82008	2	2	1	1		
6	Poveržlė 21	PN-78/M-82005	1	1				
7	Kaištis S5x35	PN-76/M-82001	1	1	1	1		
8	Varžtas M20-8-B	PN-85/M-82101	1	1	1	1		
9	Veržlė M20x70-8-B	PN-86/M-82144	3	4	5	6		
10	Įvorė redukcinė	UP4-17	2	3	4	5		
11	Saugiklis perkrovimo	UP4-19	2	3	4	5		
12	Įvorė saugiklio	UP4-18	2	3	4	5		
13	Varžtas M20x120-5.8	PN-85/M-82101	2	3	4	5		
14	Poveržlė spyr. 20.5	PN-77/M-82008	2	3	4	5		
15	Išskiriančios lentelės laikiklis	1692080 M1	1	1	1	1		

Lentelė 9. Nuplėšiamų plūgų rėmas – pav. 12, 13, 14 ir

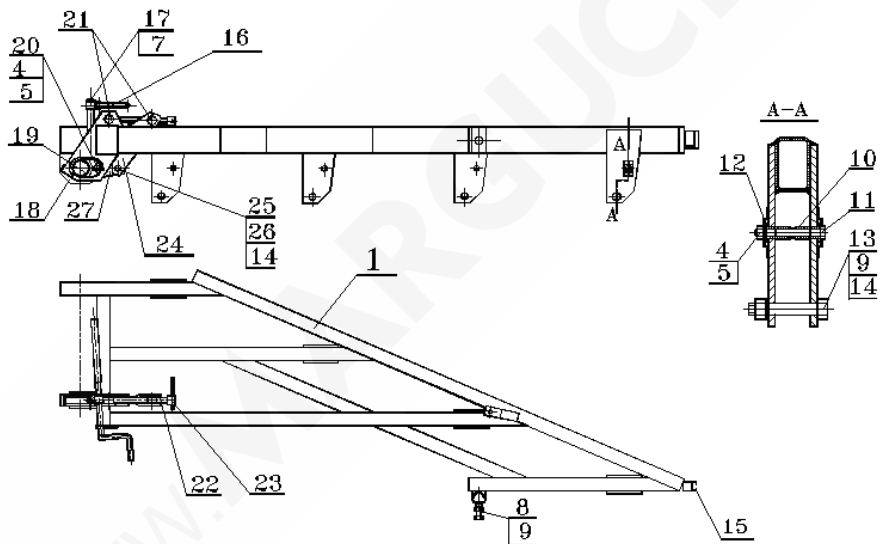
Poz.	Dalis pavadinimas	Katalogo arba normos Nr.	Vnt. skaičius plūge					Pastabos
			2 išarų U160/1	3 išarų U160/3	4 išarų U160/5	5 išarų U160/7		
16	Skersinio reguliavimo	UP1-7	1	1				
16	Skersinio reguliavimo	UP3-7			1		1	
17	Poveržlė 27	PN90/M-82004			1		1	
18	Apkabos vidinė plokštė	UP3-33			1		1	
19	Rutulinis žiedas	UP3-34			1		1	
20	Varžtas M12x45-5,8B	PN85/M-82101			2		2	
21	Veržlė kairė ir dešinė	UP3-37			1+1		1+1	
22	Varžtas kairys ir dešinys	UP3-35			1		1	
23	Rankena	UP3-41			1		1	
24	Svirtis	UP3-36			1		1	
25	Varžtas M20x1,5x80-10,5	PN85/M-82101			2		2	
26	Veržlė M20x 1,5	PN86/M-82153			2		2	
27	Sklaštis	UP3-39			1		1	

tesinys Lentelė 9. Nuplėšiamų plūgų rėmas – pav. 12, 13, 14 ir  
15

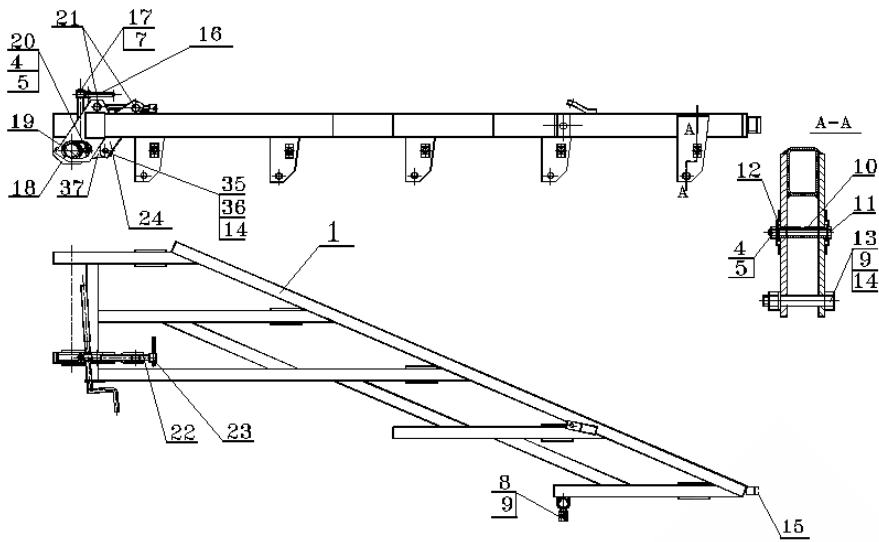
Pav. 12. 2 išarų nuplėšiamo plūgo rėmas. Dalių katalogas - Lentelė Nr. 9.



Pav. 13. 3 išarų nuplėšiamo plūgo rėmas. Dalių katalogas - Lentelė Nr. 9.



Pav. 14. 4 išarų nuplėšiamo plūgo rėmas. Dalių katalogas - Lentelė Nr. 9.



Pav. 15. 5 išarų nuplėšiamo plūgo rėmas. Dalių katalogas - Lentelė Nr. 9.

Mes

**Gamybos – Paslaugų – Prekybos įmonė  
“AKPIL” Kazimierz Aniol  
W. Witosa g. 21 ir 11, 39-220 Pilzno**

Savo išskirtine atsakomybe deklaruojame, kad mašina:

**PLŪGAS PRIKABINAMAS GILIAM ARIMUI  
SERIJA (300C, 300CZ, 300CZH, 350CZH, 400CZH)\***

\* NEREIKALINGA IŠBRAUKTI

..... IŠARŲ

**Gamyklinis numeris .....**

Skirta visų dirvų vidutiniam ir giliam arimui bei skutimui.

Atitinka visus nutarimus pateiktus Direktyvoje 2006/42/EB, įdiegtoje 2008 m. spalio 21 d. Ūkio ministro potvarkiu dėl pagrindinių reikalavimų mašinoms (Dz. U. Nr. 199 poz. 1228)

Atitikimo įvertinimui taip pat buvo taikomos šios harmonizuotos normos:

PN-EN ISO 12100-2:2005+A1:2009;

PN-EN ISO 4254-1:2009;

PN-EN ISO 13857:2010;


PN-ISO 11684:1998

Bei normos:

PN-ISO 3600:1998;

Asmuo atsakingas už mašinos techninę dokumentaciją:

Michał Skopek



Adresas korespondencijai:

39-220 PILZNO

Witosa g. 11

LENKIJĄ

michal@akpil.pl | +48 14 672 25 51

Atlikus mašinos pakeitimus be PPUH „AKPIL” sutikimo ši deklaracija tampa negaliojančia. Perduodant mašiną kitam asmeniui ją reikia perduoti tvarkingą kartu su aptarnavimo instrukcija ir atitikties deklaracija.

Išdavimo vieta ir data:

Pilzno 2011-02-25

Parašas:

(Igalio asmens vardas ir pavardė)

  
WŁAŚCICIEL  
Kazimierz Aniol



## PADARGO PERDAVIMO PROTOKOLAS

Protokolas yra garantinio lapo sudedamoji dalis.

Neteisingai užpildytas protokolas sąlygoja garantijos praradimą.

Šį protokolą pasirašančios šalys (pardavėjas ir pirkėjas) šiuo pareiškia, kad:

Mašina pristatyta pirkėjui sumontuota ir parengta darbui

Žemiau aprašyta mašina buvo pardavėjo paleista pagal gamintojo nurodymus ir dalyvaujant pirkėjui

Pardavėjas informavo pirkėją apie teisingą elgesį su mašina, jos aptarnavimą ir konservavimą bei apie privalomus saugumo ir darbo higienos reikalavimus, pagal pardavėjo perduotą aptarnavimo instrukciją.

Pardavėjas informavo pirkėją apie gamintojo garantijos sąlygas.

<b><u>Pardavėjas</u></b>		<b><u>Pirkėjas</u></b>	
Pavardė:	.....	Pavardė:	.....
Gatvė:	.....	Gatvė:	.....
Vietovė:	.....	Vietovė:	.....
.....	.....	.....	.....
Data	Parašas	Data	Parašas

Gamybos – Prekybos įmonė  
**„AKPIL” PILZNO**  
39-220 Pilzno, ul. W. Witosa g. 21  
Tel. (0-14) 672-25-51, tel./fax. (0-14) 672-25-50

**GARANTINIS LAPAS**  
**PLŪGAS PRIKABINAMAS GILIAM ARIMUI**

Tipas ..... Gamyklinis Nr. .... Pagaminimo m. ....

Pardavimo data (žodžiais) .....

Garantija galioja 24 mėnesius nuo pardavimo datos.

Garantinį aptarnavimą gamintojo vardu atlieka:

.....  
(pildo pardavėjas)

.....  
(pardavėjo parašas ir spaudas)

---

**Garantinis kuponas Nr. 2**

Plūgas..... Techniškai tvarkingą įranga

Gamyklinis Nr. .... po remonto gavau:

Garantinio protokolo Nr. ....

Garantija pratęsta ..... Data .....

Pirkimo data.....  
(naudotojo parašas)

---

**Garantinis kuponas Nr. 1**

Plūgas..... Techniškai tvarkingą įranga

Gamyklinis Nr. .... po remonto gavau:

Garantinio protokolo Nr. ....

Garantija pratęsta ..... Data .....

Pirkimo data.....  
(naudotojo parašas)

---

Kreipiantis dėl garantinio remonto reikia pateikti garantinį lapą.

## **Bendri garantinio aptarnavimo pagrindai**

1. Garantija apima defektus ir gedimus atsiradusius dėl gamintojo kaltės dėl medžiagos defekto, blogo apdirbimo ar sumontavimo.
2. Garantijos rėmuose gamintojas arba jo įgaliota įmonė pretenzijos pripažinimo atveju privalo:
  - nemokamai sutaisyti plūgą su garantiniu gedimu,
  - pilnai pakeisti prikabinamą plūgą
  - nemokamai pristatyti naudotojui naujas, tinkamai pagamintas dalis
3. Garantija netaikoma toms šioje aptarnavimo instrukcijoje nurodytoms dalims, kurių normalus fizinis nusidėvėjimas įvyksta anksčiau nei baigiasi garantinis laikotarpis.
4. Naudotojas apie garantinį gedimą turi pranešti nedelsiant, per 14 dienų nuo gedimo atsiradimo.
5. Garantija turi būti pratęsta laikotarpiui, kurį įrenginys buvo remontuojamas.
6. Gamintojas nepripažįsta pretenzijų kaip garantinių, jeigu įrangoje be jo žinios atlikti techniniai pakeitimai, ji buvo netinkamai sandėliuojama, konservuojama ar naudojama.
7. Jeigu naudotojas mano, kad neigiamas sprendimas dėl jo pateiktos problemos yra netinkamas, jis gali kreiptis į pardavėją reikalaujamas iš naujo išnagrinėti klausimą dalyvaujant specialistui.

Važiavimas viešaisiais keliais be kelių eismo taisyklių reikalaujamo išpėjamojo ženklavimo bei apšvietimo

## **Gresia autoįvykiu**

Važiuojant viešaisiais keliais ant plūgo turi būti sumontuota perspėjimo lentelė su raudona šviesa bei lentelė žyminti lėtai judančias transporto priemones.

Plūgo gamintojas už papildomą mokestį – pirkėjo pageidavimu – pristatys kilnojamus perspėjimo įrenginius atitinkančius taisyklių reikalavimus.

**Jeigu joks jūsų turimas padargas neturi tokio perspėjamojo įrenginio, įsigykite jį kartu su plūgu.**

WWW.MARGUCIAI.LT

INFO@MARGUCIAI.LT

Nauja technika: +370 685 54521

Naudota technika iš Danijos: +370 656 24532

Lenkiškos technikos atsarginės dalys: +370 615 68799

Skandinaviškos technikos atsarginės dalys: +370 682 51607

Farmtrac atsarginės dalys: +370 626 19138

Chemikalų purkštuvai, patikra: +370 616 55819

Fermų įranga: +370 626 19138

Servisas: +370 682 51607

Marketingas: +370 690 70226

Buhalterė: +370 616 55738

Direktorė: +370 699 73969

MARGUČIŲ G. 3, MARGUČIŲ K., MIEŽIŠKIŲ SEN., PANEVĖŽIO RAJ., LT-38100



Vieninteliai atstovai Lietuvoje

